

APPUI A LA REDUCTION DES IMPACTS DE LA CONCESSION FORESTIERE 190 DANS LES APDS SUR LA FAUNE ET LA POPULATION RIVERAINE

Rapports Final

Coopération financière COMIFAC - Allemagne
Programme de «Promotion de l'exploitation certifiée des forêts »
COMIFAC/KFW
Projet N° BMZ: 2008 66 707



en coopération avec



**Votre interlocuteur
à GFA Consultant Group GmbH est**

Romain LORENT

**Coopération financière COMIFAC - Allemagne
Programme de «Promotion de l'exploitation certifiée des forêts »
COMIFAC/KFW
Projet N° BMZ: 2008 66 707
PPECF**

**Appuis à la réduction des impacts de la concession forestière 190
dans les APDS sur la faune et la population riveraine**

Auteur du Rapport :



WWF® for a living planet®

Address
GFA Consulting Group GmbH
Eulenkrogstraße 82
D-22359 Hamburg
Germany
Phone +49 (40) 6 03 06 – 211
Fax +49 (40) 6 03 06 - 119
Email: afrika@gfa-group.de



Rapport Final du financement WWF/APDS

Appuis à la réduction des impacts de la concession forestière 190 dans les APDS sur la faune et la population riveraine

1. Description

- 1.1. Nom du bénéficiaire : Aires Protégées de Dzanga Sangha (APDS)
- 1.2. Nom et fonction de la personne de contact : Yarissem, JB, Country Director, RCA
- 1.3. Nom des partenaires de l'intervention : University College of London, SINFOCAM, WWF Yaoundé Hub
- 1.4. Numéro de la charte : contrat N° 107
- 1.5. Reporting final : 25 juin 2017
- 1.6. Pays : République de Centrafrique
- 1.7. Bénéficiaires : SINFOCAM, MEFCP, Population des APDS, ressources naturelles des APDS

2. Evaluation de la mise en œuvre des activités de l'Intervention

2.1 Activités et résultats

Activité 1 : Mise en place d'une ULAB

Onze éléments ont été dépêchés du Ministère pour faire partie de l'ULAB (voir Annexe 1). A ces éléments s'ajoutent 6 pisteurs (voir Annexe 2). Après avoir passé quelques semaines avec les patrouilles des APDS pour s'acclimater à la zone et apprendre sur la façon de travailler des éco-gardes employés sur le projet, les éléments de l'ULAB sont à présent postés autour de la base-vie de SINFOCAM à Nguenguéli pour contrôler les sorties du personnel (voir Annexe 3 pour l'emplacement des barrières) de la compagnie, et participent à des activités d'anti-braconnage (4 patrouilles/mois) dans le secteur qui leur est dévolu. L'organisation de cette ULAB évolue toujours pour plus d'efficacité et permet aux APDS d'augmenter son effectif de patrouille.

Un budget a été alloué pour acheter un véhicule pour l'ULAB. Le véhicule a été acheté à un prix réduit grâce à des accords préférentiels de WWF avec un fournisseur sis à Gibraltar. Un retard a été observé pour la réception de ce véhicule à cause du changement de gouvernement en RCA, les accords avec les titulaires d'exonérations ayant été revus. L'exonération a finalement été octroyée, le véhicule est aujourd'hui aux APDS et fonctionnel.

Le budget nécessaire pour équiper en matériel de terrain les éléments de l'ULAB a été combiné, par un avenant, à d'autres lignes réallouées et qui n'allaient pas être utilisées. Le but étant d'équiper l'ensemble des gardes des APDS en même temps et afin de régler d'importants

problème au sein de la cellule LAB comme la communication. Le matériel est aujourd'hui payé et sera disponibles dans les mois qui viennent avec une remise officielle pour l'ensemble des éléments LAB des APDS. A noter également que le montant initial alloué était trop faible pour une commande complète. On a donc profité de la nécessité de ces achats pour faire une commande groupée avec des achats d'équipements sur d'autres financements (voir Annexe 3).

A noter que les éléments ULAB ont été changé le 30/11/2016 suite à des soucis de gestion constaté au sein de l'équipe.

Activité 2 : Achat et utilisation d'un drone

Un budget pour des frais de participation à des formations sur l'utilisation d'un drone a été fourni par PPECF. Le drone n'a toutefois pas encore été acheté à ce jour et donc les formations n'ont pu être organisées.

En accord avec la coordination de PPECF, et vu le probable arrivé du drone en fin de financement, il a été décidé de réaffecter ce budget à l'amélioration de la communication notamment entre le terrain et la base APDS. Ce budget contribuera à la mise en place du système satellite Inreach (Delormes) et de radiotéléphonie, pour une meilleure communication entre les éco-gardes et le suivi via internet de tous les agents de terrain. Un consultant, ingénieur en radiotéléphonie, est venu sur site pour évaluation avec le conseiller technique WWF. Une liste claire d'équipements a été établis afin de permettre une installation optimale très prochainement. Ce même consultant reviendra pour l'installation et test définitif. La mise en place d'une communication efficace et réelle aux APDS n'avait jamais été faite, ce qui constitue un manquement important pour le suivi et la sécurité des éléments sur le terrain.

Activité 3 : Exécution d'un inventaire faunique

Un inventaire faunique dans les APDS a été conduit de novembre 2015 à avril 2016. Cette activité a été financée par PPECF, WWF DE et USFWS. Grâce au financement de PPECF, l'inventaire a été mené de novembre 2015 à avril 2016 en suivant une méthodologie standardisée par le bureau régional du WWF. Grâce à la standardisation de la méthode, les résultats de l'inventaire pourront être comparés aux résultats obtenus dans les autres parcs dans lesquels WWF est impliqué.

Des données ont été collectées sur les éléphants, les ongulés, les gorilles et les chimpanzés, les petits primates, les autres grands et moyens mammifères et sur les activités humaines. Les principaux résultats sont les suivants :

- En comparaison avec les inventaires fauniques précédents, les zones de forte concentration des éléphants restent stables dans les APDS (Parcs de Dzanga et Ndoki, ZCC et Libwé) et l'abondance (661 individus, compris entre 491 et 890 individus) reste statistiquement constante malgré une légère baisse du nombre moyen par rapport à 2011/12 (799 individus) et 2003/04 (869 individus).

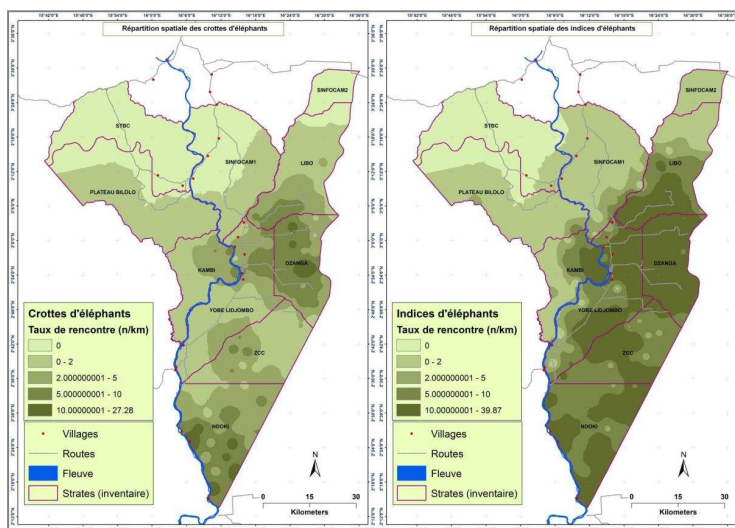


Figure 1 : Carte de répartition spatiale des crottes d'éléphants (gauche) et des des indices d'éléphants (droite)

- En ce qui concerne les gorilles, leur zone de distribution est à peu près la même que pour les éléphants, à savoir le Dzanga et Ndoki Park, la ZCC, Libwé dans une moindre mesure, mais aussi au sud, dans Kambi et Yobe. Une légère baisse est observée dans les APDS (moins les zones de Yobe et Lidjombo) lorsque les résultats 2011/12 (2100, entre 1887 et 2354) sont comparées à 2016 (entre 1850 et 2020). Les chiffres de l'inventaire 2003/2004 ne sont pas disponibles pour les gorilles

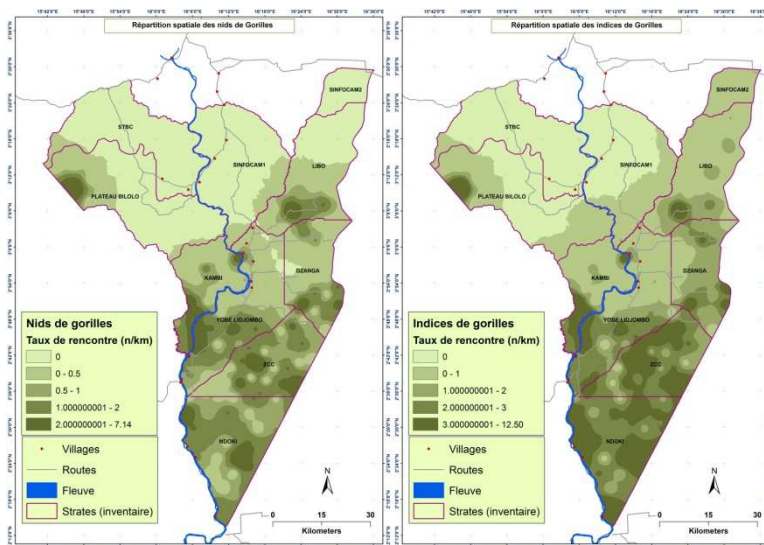


Figure 2 : Carte de répartition spatiale des nids de gorilles (gauche) et des indices de gorilles (droite)

- En ce qui concerne les céphalophes, quoique les inventaires précédents ne donnent pas de nombre absolu de densité, on note des effectifs encore assez importants, avec environ 25 500 petits céphalophes (densité moyenne de 5,54 individu/km², dont l'intervalle de confiance est : 4,41 - 6,95), environ 41 000 céphalophes moyens (avec une densité de 8,87 individu/km², IC: 7,40 - 10,63), et environ 4 400 grands céphalophes (vivant à une densité de 0,96 individu/km², IC: 0,73 - 1,26). Il sera extrêmement important d'assurer un suivi régulier de ces espèces parce qu'elles constituent le réservoir de viande de brousse et sont soumises à de fortes pressions vu l'accroissement des activités humaines dans le parc. Les céphalophes sont moins abondants au nord-est et au centre des APDS ; tandis qu'on note une distribution

continue des petits et moyens céphalophes. On constate par ailleurs une distribution localisée des grands céphalophes (céphalophes à dos jaune et sitatunga) due à leur faible densité.

- Au total, en combinant tous les indices de faune, on constate une nette concentration dans le Parc de Dzanga, et dans une moindre mesure dans le Ndoki.

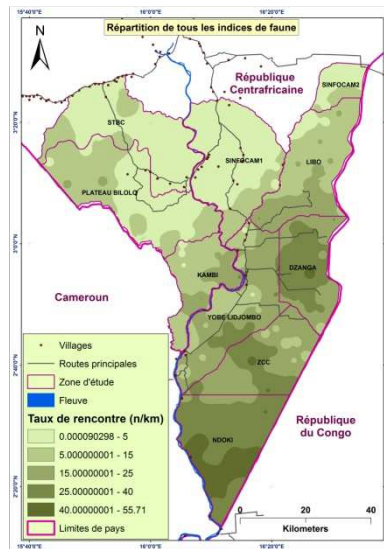


Figure 3 : Répartition de tous les indices de faune

- En ce qui concerne les activités humaines, on constate (et c'est en corrélation avec les indices de présence de faune) une forte pression vers le nord qui va en diminuant lorsque l'on descend vers le sud. Cette forte pression va aller en s'accroissant avec la présence de la concession forestière SINFOCAM qui va ouvrir des pistes dans la forêt, et donc rendre l'accès à la forêt plus aisé. Quoique des activités humaines ont été notées dans le Parc de Dzanga et de Ndoki, on relève toutefois des indices relativement faibles.

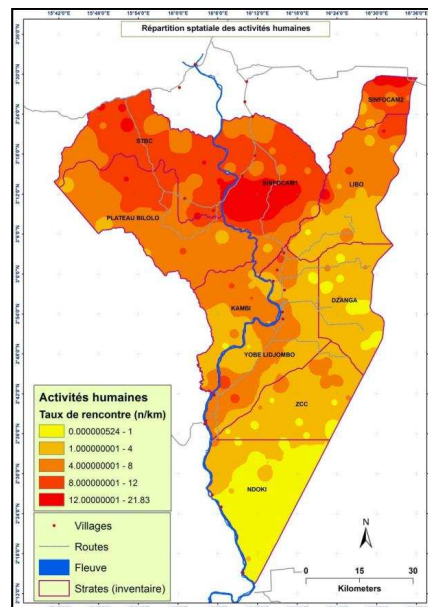


Figure 4 : Répartition spatiale des activités humaines

Activité 4 : Mise en œuvre d'un projet de cartographie participative

Cette activité a été mise en œuvre en collaboration avec Gill Conquest, doctorante du University College of London. Mme. G. Conquest fait partie d'une unité, au sein de la faculté d'anthropologie sociale, qui adapte les technologies modernes aux populations peu éduquées ou ayant accès aux technologies modernes afin de leur permettre d'exprimer leurs besoins et défendre leurs droits d'accès aux ressources. Mme. G. Conquest a collaboré sur ce projet avec M. Denis Lambert, cartographe/GIS des APDS.

Le but de cette composante est d'identifier, en collaboration avec les populations, les sites qui sont d'importance culturelle ou en termes de moyens d'existence afin de négocier leur exclusion de l'exploitation ultérieurement par SINFOCAM.

A cette fin, 4 smartphones ont été achetés et un mois de terrain a permis d'adapter un logiciel afin d'en faciliter la compréhension et l'utilisation. Une fois, le logiciel a été adapté aux utilisateurs, un avis de recrutement a été lancé à la radio locale pour créer une équipe d'animateurs. Ainsi, suite à des tests auxquels 9 personnes ont participé, 4 ont été sélectionnées comme animateur/cartographe (3 Bilo et 1 Ba'Aka). Ils ont ensuite suivi une formation de 5 jours sur la cartographie participative et la manipulation des outils (GPS Garmin, smartphone ainsi qu'une tablette pour capitaliser les résultats au retour des villages) : leur travail consiste en effet à se rendre dans les villages autour de l'ACP SINFOCAM pour expliquer le processus de la cartographie participative à la population. Une première carte participative à partir de 8 villageois (cartographe villageois) a pu être élaborée à partir de visites sur le terrain étalées sur une période de 12 jours (2 jours de sensibilisation et d'explications au niveau du village et 10 jours de terrain) afin d'identifier les sites d'importance.

Ainsi, lors de la première mission, deux réunions ont été conduites dans les villages de Koundapapaye et de Kanza pour mener à bien le processus. Dans chaque village, 4 personnes ont été choisies pour identifier les sites sensibles (cartographe villageois) tels que les arbres à chenille, les arbres fétiches, les arbres médicinaux, les arbres fruitiers, les zones riches en ignames, les anciens villages, les campements, les lieux sacrés, les cimetières. Cette première mission a permis de tester positivement les capacités des animateurs. Une deuxième mission a été entreprise fin juin/début juillet dans le village « Camp des mouches ». Suite aux discussions, les animateurs ont organisés deux équipes de terrain renforcées chacune par 2 Baaka et 2 Bilos.

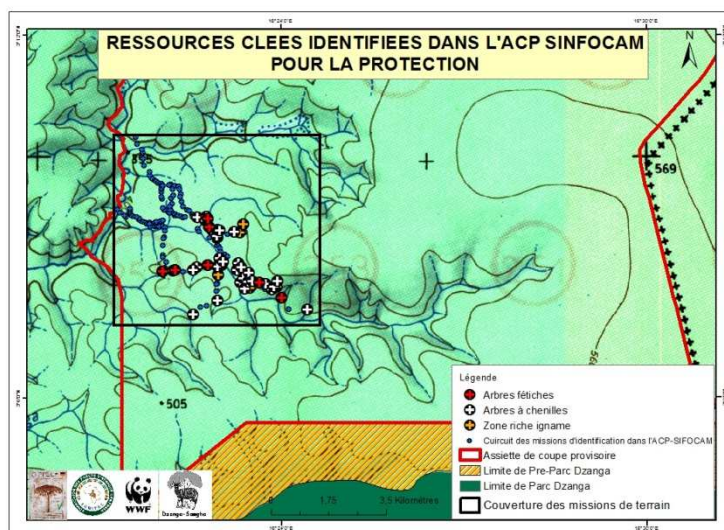


Figure 5 : Ressources clés (arbres fétiches, arbres à chenilles, zone d'igname) identifiées dans l'ACP de SINFOCAM par les villageois de Kanza et Koudapapaye

Suite à ces deux missions, cinq missions ont suivi pour couvrir la totalité de l'ACP. La carte ci-dessus donne un exemple de cartes produites pour les ressources d'intérêt. Ce type de carte sera utilisé lors des négociations avec SINFOCAM. Elles seront utilisées en plus des données de l'inventaire faunique et des informations produites par l'étude HCV, pour exclure certaines zones de l'exploitation forestière.

2.2. Evaluation de l'intervention

Le soutien de PPECF est très appréciable. Il aura permis d'équiper les éco-gardes de l'ULAB et des APDS adéquatement et donc facilite les missions d'anti-braconnage financée par SINFOCAM.

Sur base d'un premier financement de USFWS et de WWF DE, le complément attribué par PPECF à l'inventaire faunique aura permis de faire un travail de bonne qualité, qui permet de comparer les données avec les autres sites dans lesquels WWF est actif.

Grâce au financement PPECF, un exercice de cartographie participative de l'ACP a été conduit et permettra d'exclure de l'exploitation les zones d'importance pour les villageois.

Le mandat du PPECF étant de financer des projets permettant de minimiser les impacts négatifs des concessions forestières, il est acquis que la présente contribution entre pleinement dans cet objectif.

2.3 Publications réalisées grâce à l'intervention

N/A

2.4 Durabilité de l'intervention

L'ULAB étant intégrée dans les patrouilles anti-braconnage des APDS et bénéficiant du financement de SINFOCAM, il est acquis que cette activité va être prolongée au-delà de l'intervention de PPECF.

L'inventaire faunique va être conduit tous les 5 ans. Le financement PPECF a toutefois permis de produire des données de bonne qualité selon une méthodologie standard, qui sera donc comparable avec les prochains inventaires et avec les autres sites dans lesquels WWF est actif.

La cartographie participative est un exercice qui a été fort apprécié par la population riveraine des APDS, et doit être intégré dans le travail de routine des APDS et de SINFOCAM. Ces premiers résultats vont être discutés avec SINFOCAM et possiblement les résultats seront intégrés dans le plan d'aménagement. Des fonds doivent être trouvés pour financer ce travail mais vu son coût relativement bas et son importance, il devrait être assez aisé de mobiliser des fonds.

2.5 Suivi/évaluation de l'intervention

L'achat du véhicule et des équipements pour l'ULAB a été suivi de près par le conseiller en conservation WWF afin de s'assurer des meilleurs prix et du bon déroulement du processus. L'inventaire faunique a été suivi par le chargé de programme régional en inventaire faunique, le CTP WWF et le responsable du volet « Forêt et données » des APDS. L'exercice de cartographie participative a été suivi par la responsable du volet « Forêt et données » des APDS et le CTP WWF.

2.6. Leçons apprises

A part pour la cartographie participative, le financement de PPECF a été utilisé comme co-financement et s'est révélé être très utile pour financer des activités très importantes pour le projet.

Si elles sont mal gérées et dirigées sans aucunes précautions, les concessions forestières peuvent avoir de nombreux impacts négatifs pour les forêts exploitées et les populations riveraines. Dans le cas précis des APDS, le sujet est encore plus sensible que les deux concessions forestières se trouvent dans un Parc National. La bonne synergie et collaboration entre le projet, PPEF et SINFOCAM a permis jusqu'à présent de travailler dans cet esprit et de limiter les impacts de la concession. Il est à espérer que dans un futur proche, la collaboration entre les partenaires et l'autre concessions (STBC) sera renforcée.

3. Partenaires et autres coopérations

3.1 Evaluation des relations entre partenaires formels (partenaires ayant signé un contrat avec PPECF ou WWF/APDS)

Une seule collaboration formelle a été établie avec l'University College of London, qui travaille sur la cartographie participative. Cette collaboration se déroule bien, les équipes sont maintenant formées pour faire le travail en collaboration avec les villages choisis. Ce travail est relayé par le cartographe/GIS des APDS qui est responsable du déroulement de cette activité en l'absence de Mme Gill Conquest.

Quoiqu'aucun accord de collaboration n'ait été signé entre le WWF et SINFOCAM, le projet financé par PPECF contribue à l'équipement des éléments de l'ULAB et à l'achat d'une voiture. Ce partenariat se déroule sans encombre, les relations de travail sont bonnes et cordiales. Par ailleurs, le soutien de l'Expert Forestier mis à disposition par PPECF est significatif. La réunion de travail qui s'est déroulée les 15, 16 et 17 juillet afin de mettre en place un système de monitoring des opérations des concessions forestières en présence de SINFOCAM, STBC, AGDRF, APDS, WWF et du Ministère s'est bien déroulée et un consensus a été atteint sur le système à mettre en place.

Signalons que la méthodologie de l'inventaire faunique, le suivi technique, le traitement des données et la rédaction du rapport ont été faits par le bureau WWF Yaoundé, et supervisé sur le terrain par le cartographe/GIS des APDS. Le travail de terrain ainsi la collaboration entre le personnel recruté pour ce travail, les APDS et le WWF se sont déroulés sans difficultés

3.2 Evaluation des relations entre le projet et les autres interlocuteurs.

Les relations entre les différents partenaires (STBC, SINFOCAM, WWF, APDS, AGDRF) sont bonnes comme en témoignent les résultats de l'atelier tenu entre les différents partenaires du 15 au 17 juillet 2016.

3.3 Liens avec d'autres actions concourant à l'objectif de l'intervention.

L'ACP de SINFOCAM étant située dans une zone très sensible des APDS, au nord du Parc National de Dzanga, une étude HCV a été menée pour identifier les zones qui pourraient éventuellement être mises en exclusion. Ce travail mené par l'Institut Royale Belge des Sciences Naturelles de Bruxelles, Belgique, sera couplé à l'inventaire de faune et la cartographie participative. La synthèse de ces différents travaux sera ensuite discutée avec SINFOCAM et le Ministère de Tutelle pour mettre, autant que possible, les zones les plus sensibles en matière de faune et d'importance pour les populations en exclusion., éventuellement par une modification des limites de l'assiette de coupe annuelle

3.5 Appui d'autres entités aux activités financées par PPECF

- L'inventaire faunique a été réalisé grâce à un co-financement PPECF, WWF DE et USFWS.
- La prise en charge des éléments de l'ULAB, ainsi que les frais de fonctionnement du véhicule sont pris en charge par SINFOCAM. Le financement de PPECF pour l'achat de l'équipement et du véhicule sont venus opérationnaliser l'ULAB.

4. Visibilité

4.1 Visibilité de PPECF dans l'intervention

Le logo de PPECF et de la COMIFAC ont été envoyés et des autocollants vont être commandés pour mettre sur le véhicule de l'ULAB.

Les logos du PPECF et de la COMIFAC seront mis en couverture des rapports de la cartographie participative et de l'inventaire faunique.

4.2 Autorisation de publication des résultats

Pas d'objections

4.3 Rapport publié sur l'espace restreint des partenaires

Pas d'objections

5. Rapport financier (voir Annexe)

6. Formulaire d'évaluation (voir Annexe 5)

Nom de la personne de contact pour l'Intervention: Belmond Tchoumba

Signature:


Localité: Yaoundé, Cameroun

Date à laquelle le rapport était dû: 20 Juin 2017

Date d'envoi du rapport: 27/06/2017.....

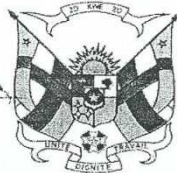
Annexe 1 : Première nomination ULAB

MINISTRE DES EAUX FORETS
CHASSE ET PECHE

DIRECTION DE CABINET

DIRECTION GENERALE DES ETUDES, DE LA
PLANIFICATION, DE L'APPUI JURIDIQUE ET
DES SERVICES REGIONAUX

N° 006/MEFCP/DIR.CAB



REPUBLIQUE CENTRAFRICAINE

Dignité - Travail

NOTE DE SERVICE

Les agents des Eaux, Forêts, Chasse et Pêche dont les noms suivent sont affectés pour servir dans l'Unité de Lutte Anti braconnage(ULAB) à Bayanga, Préfecture de la Sangha-MBaéré. Il s'agit de :

- 1) **Chef d'Unité de l'ULAB** : Adjudant **Thierry SELEBIRO**
- 2) **Eléments** :
 - 1- Préposé forestier **BENAM Dany Zéphirin**
 - 2- Préposé forestier **BOYLAMBA Anicet**
 - 3- Préposé forestier **FIKOUMA WANDEMBA Armand Brice**
 - 4- Préposé forestier **IZEDINE Pierre**
 - 5- Préposé forestier **MOHORO Vivien**
 - 6- Préposé forestier **NDANGA Boris**
 - 7- Préposé forestier **POLO Arsène**
 - 8- Préposé forestier **YANGOS Désiré**
 - 9- Préposé forestier **ZAMBA Jonathan**

La présente **Note** qui prend effet pour compter de la date de sa signature sera enregistrée et publiée partout où besoin sera



Fait à Bangui, le 18 FEV 2016


Charlotte Isabelle GAUDEUILLE

Ampliations :

Exp. Nat. APDS.....1
DG.....2
SINFOCAM.....1
Intéressés.....10
Archives.....1

Deuxième nomination ULAB

ARRETE

Article 1^{er}: Sont désignés membres de l'Unité de la Lutte Anti - Braconnage (ULAB) dans le Permis d'Exploitation et d'Aménagement de la Société SINFOCAM basée à BAYANGA, les Agents dont les noms suivent :

- Coordonnateur de l'ULAB :
Monsieur MOTAKO Faustin

- Chef de l'Unité :
Monsieur KALME Gautier

Eléments :

- 1- ADOUM Valéry
- 2- BEYINON Hyppolite
- 3- GATOUKOU Pierrot
- 4- SAMEDI Sylvain
- 5- MANDAYE Vivien
- 6- BARAHIMIA Giscard
- 7- BOYLAMBA Anicet
- 8- BENAM Zéphirin
- 9- FIKOUMA Firmin
- 10- YANVOLA Idriss Marcel
- 11- ABAKAR Aimé Francis

Article 2 : Le présent Arrêté qui abroge toutes dispositions antérieures contraires, prend effet pour compter de la date de prise de service des intéressés, sera publié et communiqué partout où besoin sera.

Fait à Bangui le, 30 NOV 2018



Arlette SOMBO-DIBELE

Ampliations:

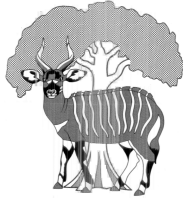
- DIRCAB.....1
- INTERESSES.....13
- APDS.....1
- SINFOCAM.....1
- ARCHIVES.....3

Annexe 2

MINISTÈRE DES EAUX, FORETS,
CHASSE & PÊCHE

République Centrafricaine

Unité - Dignité - Travail



DIRECTION DES APDS

VOLET CONSERVATION

Réserve Spéciale de Forêt Dense de Dzanga-Sangha
Parc National de Dzanga-Ndoki

Aires Protégées Dzanga-Sangha (APDS)

World Wide Fund for Nature (WWF)

Internet: www.dzanga-sangha.org

-
- **Liste des Pisteurs retenus pour l'ULAB du PEA 190 (SINFOCAM).**

N°	Noms et Prénoms	Ancienne Fonction	Nouvelle Fonction
1	BANGALA Arsène	Porteur	Pisteur
2	ELEKE Nicolas	Porteur	Pisteur
3	LEMODOUMON Chrislain	Porteur	Pisteur
4	MALEYOLO Vincent	Porteur	Pisteur
5	NGAINDIRO Edmond	Porteur	Pisteur
6	YAITA Patrick	Porteur	Pisteur

Le Conservateur

Christian NDADET

Annexe 3

Liste des équipements pour la cellule LAB des APDS

- Uniforme complet, 3 par personne (une pour le camp, 2 pour les patrouilles)
- Gilets tactiques
- Chaussures de marche, de type Rangers armée (pour camp) et autre (pour forêt : pataugas, jungle boots de type panama, etc.) (3 par personne : une pour le camp pour du long terme et deux pour les patrouilles)
- Chaussettes (hautes), 3 par personne /an
- Ceinturon armée
- Ceinture normale pour pantalon
- Ponchos
- Chapeau de brousse et casquettes
- Bérêts verts (pour camp, cérémonies)
- Tee-shirt vert armé, 3 par personne
- Chaussure de sport de type tennis simple
- Chaussette normale pour sport, 2 par personne
- Short pour sport (1 par personne)
- Serviettes microfibrés (séchage rapide)

- Sac à dos 50 L à 60 L de type armée, vert
- Sac à dos 25 L pour interventions, missions de courte durée
- Tentes, 1 ou 2 places, résistante aux intempéries
- Sac de couchage (pas plus d'1 kg)
- Matelas mousse de terrain, vert

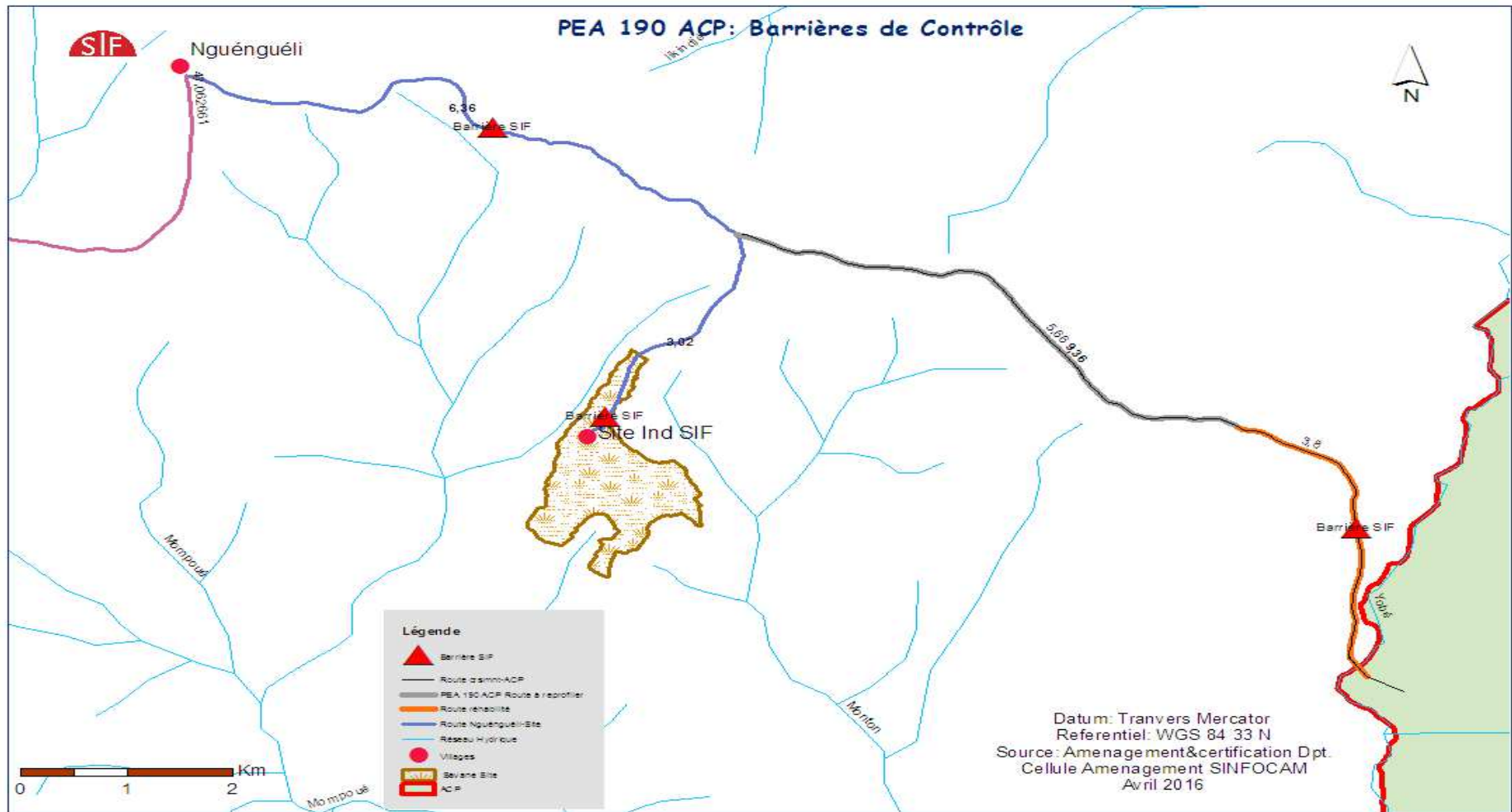
- Gourde avec protection tissu (adaptée au ceinturon)
- Lampe frontale, de type Petzel
- Maglight (2 à 3 par équipe)
- Couteau, de type chasse (30 cm)
- Gamelle, type armée (1 par personne) + marmites, cuillères, gobelet
- Menottes à usage unique pour remplacer les menottes en acier à clefs : légères, discrètes et peu coûteuses (chaque garde peut en porter 5).
- Menottes acier à clefs (pour transfert des délinquants, tribunal, etc.)
- Bâche armée verte, grand format (pour la saison des pluies)
- Couverts inox 3 pièces avec pochette

- GPS
- Boussole simple
- Porte carte, format A4, pliable
- Carnet (cahier 78 feuilles all weather) 2 par équipe
- App. Photo numérique (1 par équipe)
- Jumelles (pour patrouille fluviale notamment ou en zone de savane)

Communications :

- Thuraya (1 par équipe)
- Delorme InReach (de Garmin) (un par équipe)
- Radios HF et VHF (+ relais 50 watts pour test)

Annexe 4

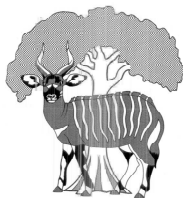


Annexe 5

MINISTÈRE DES EAUX, FORÊTS,
CHASSE & PÊCHE

REPUBLIQUE CENTRAFRICAINE

Unité - Dignité - Travail



serve Spéciale de Forêt Dense de Dzanga-Sangha
rc National de Dzanga-Ndoki

Aires Protégées Dzanga-Sangha (APDS)

World Wide Fund for Nature (WWF)



RAPPORT DE MISSION DE CARTOGRAPHIE PARTICIPATIVE

Kanza – Koudapapaye
(Du 27 Mai au 07 Juin 2016)

1. INTRODUCTION

La cartographie participative peut se définir, au sens large, comme étant un processus qui aboutit à la création des cartes et autres supports par les populations locales et autochtones, souvent avec l'implication d'organisations d'appui, notamment des gouvernements (à différents niveaux), des organisations non gouvernementales (ONG), des universités et d'autres acteurs engagés dans le développement et la planification de l'accès aux terres et aux ressources.

Les cartes ainsi produites peuvent servir comme des outils de négociation pour les communautés et leurs alliés pour assurer que les communautés ont un rôle central dans la protection et la gestion de leur forêt, leurs ressources naturelles et leur propre bien être.

Mais aussi elles peuvent servir comme outil d'aide à la décision éclairée pour les décideurs.

2. CONTEXT ET JUSTIFICATIF

Dans le cadre du lancement des activités de la cartographie participative dans les Aires Protégées de Dzanga-Sangha (APDS), une première mission a été réalisée. Cette mission était localisée dans l'assiette de coupe provisoire (ACP) de la SINFOCAM (Société Industrielle Forestière Centrafricaine d'Aménagement). Du fait que la société a déjà démarrée l'exploitation (coupe des arbres) dans l'assiette de coupe provisoire, il était donc important que cette mission couvre cette zone afin d'attirer l'attention de la société sur les ressources naturelles que les

populations autochtones et locales exercent leurs activités le plus souvent dans l'ACP pour que celle-ci puisse les protéger de manière durable et efficace.

3. COMPOSITION DE L'ÉQUIPE

La mission était composée de deux (2) équipes combinées dont quatre (4) animateurs cartographes, deux (2) jeunes de l'association Ndima-Kali et huit (8) cartographes communautaires.

4. RESULTATS ATTENDUS

- Les cartographes communautaires ont compris comment on peut collecter les données eu même ;
- Les cartographes communautaires ont bien compris la manipulation des outils de travail.

5. RESULTATS

- Du 29 mai 2016

Coordonnées géographiques		Ressources	Campement actif	Zone riche	Ancien village	Cimetière	Indication de la société	observation
X(Long)	Y(Lat.)							
16.36389	3.14828	Arbre à chenille					UC/540 16.368/ SC	A couper
16.36398	3.14800	Arbre à chenille					N° marqué effacé	A couper
16.36549	3.14835	Arbre à chenille						
16.36581	3.14847	Arbre médicinale						
16.36698	3.14873	Arbre fruitier						
16.36747	3.14888	Arbre médicinale						
16.36946	3.15105	Arbre à chenille						
16.36956	3.15171	Arbre médicinale						
16.36995	3.15349	Arbre médicinale						
16.36947	3.15280	Arbre fétiche						
16.36989	3.15510	Arbre médicinale						
16.37041	3.15587	Arbre à chenille						
16.37027	3.15747	Arbre fruitier					UC/47 171/2 Ex.	A couper
16.36954	3.15876	Arbre médicinale					UC/471 18518/SC.	A couper
16.36930	3.15866	Arbre à chenille					UC/471 16516/ Ex.	A couper
16.36754	3.15856	Arbre médicinale					UC/471 16506/ Ex.	A couper

- Du 31 mai 2016

Coordonnées géographiques		Ressources	Campement actif	Zone riche	Ancien village	Cimetière	Indication de la société	observation
X(Long)	Y(Lat.)							
16.37008	3.15119	Arbre médicinale						
16.37039	3.15082	Arbre à chenille						
16.37079	3.15031	Arbre à chenille					UC/539 16888/Ex.	A couper
16.37085	3.15065	Arbre médicinale						
16.37149	3.15024	Arbre fétiche						
16.37166	3.15030	Ancien village						
16.37239	3.14995	Arbre médicinale						
16.37302	3.14974	Arbre médicinale					UC/539 16334/SC	A couper
16.37366	3.14989	Arbre à chenille					UC/532 16336/Ex.	A couper
16.37705	3.14661	Arbre à chenille						
16.37741	3.14589	x	Campement					
16.38021	3.14418	Arbre à chenille						
16.38184	3.14333	x		Zone riche à igname				
16.38239	3.14198	Arbre à chenille					UC/585 15586/Ex.	A couper
16.38269	3.14184			Zone riche à igname				
16.38310	3.14112	Arbre à chenille						
16.38337	3.14022	x	Campement					
16.38438	3.13951	Arbre à chenille						
16.38525	3.13900	Arbre médicinale						

- Du 01 juin 2016

Coordonnées géographiques		Ressources	Campement actif	Zone riche	Ancien village	Cimetière	Indication de la société	observation
X(Long)	Y(Lat.)							
16.36314	3.14794	Arbre à chenille						
16.36281	3.14832	Arbre médicinale						
16.36226	3.14853	Arbre fruitier						
16.36165	3.14878	Arbre à chenille					UC/540 16373/SC.	A couper
16.36108	3.14917	Arbre médicinale					UC/540 16375/Ex.	A couper
16.36113	3.14939			Zone riche à igname				
16.36024	3.14982	Arbre à chenille					UC/540 16305/Ex.	A couper
16.35927	3.15002	Arbre à chenille					UC/540 16301/Ex.	A couper
16.35749	3.14987	Arbre médicinale					x	x
16.35695	3.15024	Arbre à chenille					UC/541 17033/Ex.	A couper
16.35577	3.15096	Arbre médicinale					UC/508 16191/Ex.	A couper
16.35519	3.15190	Arbre médicinale					x	x
16.35870	3.15040	Arbre médicinale					N° marqué effacé	A couper
16.35870	3.15050	Arbre à chenille					N° marqué effacé	A couper
16.35834	3.15098	Arbre à chenille						
16.35860	3.15119	Arbre fruitier						
16.35855	3.15176	Arbre à chenille						

16.35863	3.15222	Arbre fruitier						
----------	---------	----------------	--	--	--	--	--	--

- Du 02 juin 2016

Coordonnées géographiques		Ressources	Campement actif	Zone riche	Ancien village	Cimetière	Indication de la société	Observation
X(Long)	Y(Lat.)							
16.36406	3.14775	Arbre fruitier						
16.36410	3.14720	Arbre fruitier						
16.36540	3.14725	Arbre à chenille					UC/543 17059/Ex.	A couper
16.36593	3.14719	Arbre fruitier						
16.36611	3.14736	Arbre à chenille					UC/543 17066/Ex.	A couper
16.36663	3.14723	Arbre médicinale						
16.36742	3.14727	Arbre médicinale						
16.36808	3.14696	Arbre à chenille					UC/543 17223/Ex.	A couper
16.36812	3.14603			Zone riche à igname				
16.36789	3.14430	Arbre fétiche						
16.36768	3.14393	Arbre à chenille						
16.36747	3.14193	Arbre à chenille					UC/572 16787/Ex.	A couper
16.36746	3.13933	Arbre médicinale						
16.36743	3.13883	Arbre à chenille						
16.36839	3.13747	Arbre à chenille						

- Du 03 juin 2016

Coordonnées géographiques		Ressources	Campement actif	Zone riche	Ancien village	Cimetière	Indication de la société	Observation
X(Long)	Y(Lat.)							
16.37027	3.15832	Arbre fétiche						
16.37085	3.15847	Arbre à chenille					UC/471 17110/Ex.	A couper
16.37167	3.15824	Arbre médicinale						
16.37197	3.15824	Arbre à chenille					UC/471 16594/SC.	A couper
16.37218	3.15742	Arbre médicinale						
16.37247	3.15626	Arbre à chenille						
16.37232	3.15544	Arbre à chenille					UC/476 15929°/Ex.	A couper
16.37275	3.15406	Arbre à chenille					Néant	A couper
16.37306	3.15266	Arbre médicinale						
16.37426	3.15172	Arbre médicinale						
16.37481	3.15161	Arbre à chenille					UC/510 16842/Ex.	A couper
16.37545	3.15063	Arbre à chenille					UC/510 16869/Ex.	A couper
16.37571	3.15021	Arbre à chenille						
16.37574	3.14986	Arbre médicinale						

- Du 04 juin 2016

Coordonnées géographiques		Ressources	Campement actif	Zone riche	Ancien village	Cimetière	Indication de la société	Observation
X(Long)	Y(Lat.)							
16.36931	3.15095	Arbre médicinale						
16.36908	3.15121	Arbre à chenille					N° marqué effacé	A couper
16.36856	3.15176	Arbre fruitier						
16.36799	3.15178	Arbre à chenille						
16.36758	3.15235	Arbre fruitier						
16.36741	3.15480	Arbre fruitier						
16.36718	3.15535	Arbre à chenille					UC/475 15546/Ex.	A couper
16.36718	3.15682	Arbre à chenille					UC/475 16186/Ex.	A couper
16.36710	3.15747	Arbre médicinale						
16.36721	3.15768	Arbre à chenille					UC/471 17123/Ex.	A couper
16.36717	3.15856	Arbre fétiche						

- Du 05 juin 2016

Coordonnées géographiques		Ressources	Campement actif	Zone riche	Ancien village	Cimetière	Indication de la société	Observation
X(Long)	Y(Lat.)							
16.37626	3.15035	Arbre fétiche						
16.37676	3.15029	Arbre médicinale						
16.37719	3.15108	Arbre à chenille						
16.37763	3.15140	Arbre médicinale						
16.37839	3.15128	Arbre à chenille						
16.37947	3.15082	Arbre à chenille					UC/538 15175/Ex.	A couper
16.37960	3.15110	Arbre à chenille					UC/511 15163	A couper
16.38001	3.15224	Arbre à chenille						
16.38169	3.15278	Arbre à chenille						
16.38169	3.15328	Arbre médicinale						
16.38215	3.15413	Arbre médicinale						
16.38273	3.15530	Arbre à chenille					UC/477 14793/Ex.	A couper
16.38526	3.15519	Arbre médicinale						
16.38695	3.15489	Arbre à chenille						

- Du 06 juin 2016

Coordonnées géographiques		Ressources	Campement actif	Zone riche	Ancien village	Cimetière	Indication de la société	Observation
X(Long)	Y(Lat.)							
16.36729	3.15868	Arbre fétiche						
16.36705	3.15896	Arbre à chenille						
16.36627	3.15919	Arbre médicinale						
16.36590	3.15957	Arbre fétiche						
16.36518	3.15994	Arbre à chenille						
16.36458	3.16037	Arbre médicinale						
16.36439	3.16052	Arbre à chenille					UC/442 8575/Ex.	A couper
16.36383	3.16136	Arbre à chenille					UC/441(2) 8672/Ex.	A couper
16.36383	3.16238	Arbre médicinale						
16.36246	3.16400	Arbre médicinale						
16.36222	3.16602	Arbre à chenille						
16.36194	3.16773	Arbre à chenille						
16.36175	3.16838	Arbre fétiche						
16.36042	3.17001	Arbre à chenille					N° marqué effacé	A couper
16.36010	3.17196	Arbre à chenille						

Au cours de cette mission, nous avons collecté au total cent vingt-deux (122) données dont : cinquante-huit (58) arbres à chenille, trente-sept (37) arbres médicinaux, dix (10) arbres fruitiers, dix (10) arbres fétiche, quatre (4) zone riche à igname, deux (2) campements actifs et un ancien village.

6. PROBLEMES RENCONTRES

Au cours de cette mission, entres autres les difficultés qu'on a rencontré sont :

- Faible capacité des panneaux solaires et batteries ;
- Insuffisance des piles.

CONCLUSION ET SUGGESTIONS

Cette première mission pilote s'est bien déroulée et nous a permis, avec la participation de nos cartographes communautaires et les jeunes de Ndima-Kali de collecter ce que dont on avait besoin dans l'ACP à travers les informations sur les pratiques importantes des ceux-ci en forêt. Eu égard à cette abondance des arbres à chenille et des arbres médicinaux qui font vivre les communautés qui vivent à proximité de l'ACP de la SINFOCAM et quand bien même que la majorité ont des indications de celle-ci ; nous souhaiterons a ceux que :

- ¼ de ces arbres qui ont été marqué soient conserver afin d'aider les communautés ;
- Vu le positionnement de l'ACP, nous sollicitons aussi à ce que cet accord soit respecté

Nous suggérons aussi :

- L'augmentation des panneaux solaires, car ces derniers chargent difficilement nos batteries pour palier à nos problèmes techniques ainsi que le bon déroulement de nos activités ;
- De cibler les villages et les grands campements qui se trouvent non loin de l'ACP pour la sensibilisation car c'est là où les populations exercent beaucoup plus leurs activités ;
- D'augmenter la quantité des piles ;
- De doter les cartographes communautaires avec des moustiquaires imprégnées et les nattes.

Annexe 6

FICHE D'ÉVALUATION DE LA FORMATION (à remplir par les bénéficiaires de la formation)

THEME DE LA FORMATION Cartographie Participative (Sapelli)

NOM DE FORMATEUR : Gill Conquest et Denis Lambert

Cette fiche sera transmise au CBP et au PPECF, elle doit permettre de recueillir vos remarques personnelles sur le déroulement de votre formation

Nom – Prénom du représentant des bénéficiaires : **NDOTAR Aristide ; AHOUT Salvador ; NGALAMA Prospère ; MOANDJA Richard**

Dates : Du 25 au 30 Avril 2016

Lieu : Bayanga (RCA)

Cochez les cases correspondant à votre évaluation de la session de formation selon le code suivant :

0= pas du tout

1= partiellement **2=** suffisamment **3=** totalement

Libellé	0	1	2	3	Commentaires
Les informations transmises (organisation...) avant la formation étaient-elles suffisantes et précises ?		x			1 Les informations transmises n'étaient pas suffisantes et précises pour la raison sanitaire de la formatrice, les choses ont pris du léger retard
Le contenu annoncé de la formation correspondait-il à vos attentes ? Estimez-vous que les objectifs fixés au début de la formation ont été atteints ?				x	Oui, le contenu annoncé de la formation correspondait bel et bien à nos attentes. Les objectifs fixés au début de la formation ont été atteints.
Pensez-vous avoir acquis de nouvelles compétences ?				x	Oui, surtout dans le domaine de la nouvelle technologie (utilisation des Smartphones, garmin-glo et les tablettes pour les collectes des données) et la méthodologie de sensibilisation.
Le rythme et la durée des différents thèmes abordés étaient-ils adaptés ? Etes-vous satisfait (e) de la documentation remise, des outils et des matériels mis à votre disposition ? La relation formateur / participant a-t-elle contribué au bon déroulement de la formation ?			x	x	La durée d'une semaine était bonne pour la formation La documentation remise, des outils et des matériels mis à notre disposition fonctionnent bien sauf les panneaux solaires qui ont des faibles capacités. Une parfaite relation entre formateur / participant avait contribué au bon déroulement de la formation
Parmi les sujets traités, quels sont ceux que :					
<ul style="list-style-type: none"> ✓ Vous avez les plus appréciés ? : <ul style="list-style-type: none"> • La méthodologie de sensibilisation des communautés ; • Utilisation des outils et matériels de collectes des données. ✓ Vous avez les moins appréciés ? : <ul style="list-style-type: none"> • Rien à signaler. ✓ Vos propositions d'amélioration : <ul style="list-style-type: none"> • D'augmenter la capacité de nos panneaux solaires ; • D'augmenter le nombre des garmin-glo 					

