

Optimisation et uniformisation des pratiques de Gestion Durable répondant aux exigences de la certification FSC à l'échelle du Groupe Rougier

Rapport intermédiaire (Janvier 2016)

Coopération financière COMIFAC - Allemagne
Programme de «Promotion de l'exploitation certifiée des forêts »
COMIFAC/KFW
Projet N° BMZ: 2008 66 707



en coopération avec



**Votre interlocuteur
à GFA Consultant Group GmbH est**

Romain LORENT

**Coopération financière COMIFAC - Allemagne
Programme de «Promotion de l'exploitation certifiée des forêts »
COMIFAC/KFW
Projet N° BMZ: 2008 66 707
PPECF**

**Optimisation et uniformisation des pratiques de Gestion Durable ré-
pondant aux exigences de la certification FSC à
l'échelle du Groupe Rougier**

Auteur RAPPORT :

Nature+

Address

GFA Consulting Group GmbH

Eulenkrogstraße 82

D-22359 Hamburg

Germany

Phone +49 (40) 6 03 06 – 211

Fax +49 (40) 6 03 06 - 119

Email: afrika@gfa-group.de



Coaching FSC :

Optimisation et uniformisation des pratiques de Gestion Durable répondant aux exigences de la certification FSC à l'échelle du Groupe Rougier

Contrat C074/Coaching FSC Groupe Rougier

Rapport d'activités 2
Août 2015 - Janvier 2016



Nicolas Dubart¹
Charles Bracke¹

¹ Nature Plus ASBL. WINSTAR Park, Rue Provinciale, 62. 1301 Wavre

Table des matières

1	Rappel.....	3
1.1	Contexte de l'intervention.....	3
1.2	Objectifs.....	4
1.3	Méthodologie.....	4
1.3.1	Identification du personnel cible	4
1.3.2	Définition de la prestation	5
1.3.3	Activités et calendrier du Projet Coaching.....	5
2	Activités menées dans le courant du second semestre d'activités.....	6
2.1	Impact de la mise en oeuvre du Projet "Coaching" FSC.....	6
2.2	Volet 1 : Audits et Plans d'Actions.....	7
2.3	Volet 2 : Renforcement des capacités des personnes ressources.....	9
2.4	Volet 3 : Perfectionnement des techniques EFIR.....	11
2.5	Volet 4 : Monitoring Rougier	16
2.6	Volet 5 : Microcrédit	19
3	Programme à venir.....	21
4	Conclusion et recommandations	22
5	Annexes	24

1 Rappel

1.1 Contexte de l'intervention

Le contrat C 074 : "Projet Coaching" a démarré en décembre en 2014 pour une période de 24 mois.

Le Projet Coaching FSC au Groupe Rougier est un Projet qui vise à assister et à apporter des conseils de manière uniforme en gestion forestière durable et en certification à l'entreprise, que ce soit au Cameroun à la SFID comme au Gabon chez Rougier Gabon (Figure 1).

Compte tenu de l'importance et de l'aspect multi sites et sur plusieurs pays de ses concessions forestières, le Groupe Rougier souhaite atteindre et maintenir un haut niveau d'engagement dans la gestion forestière par une uniformisation de ses pratiques en matière de gestion forestière et de certification FSC sur toute l'étendue de ses concessions forestières au Gabon et au Cameroun. Cette uniformisation capitalisera à chaque fois que nécessaire ce qui a fonctionné de mieux sur chacun des sites concernés.

Le projet de Coaching FSC s'articule autour de 2 axes :

- La transversalité des domaines abordés qui couvrent tous les principes du référentiel FSC,
- La nécessité à l'échelle de différents sites de Rougier dans le bassin du Congo d'uniformiser les pratiques « FSC » en prenant le meilleur des réalisations de chaque site.

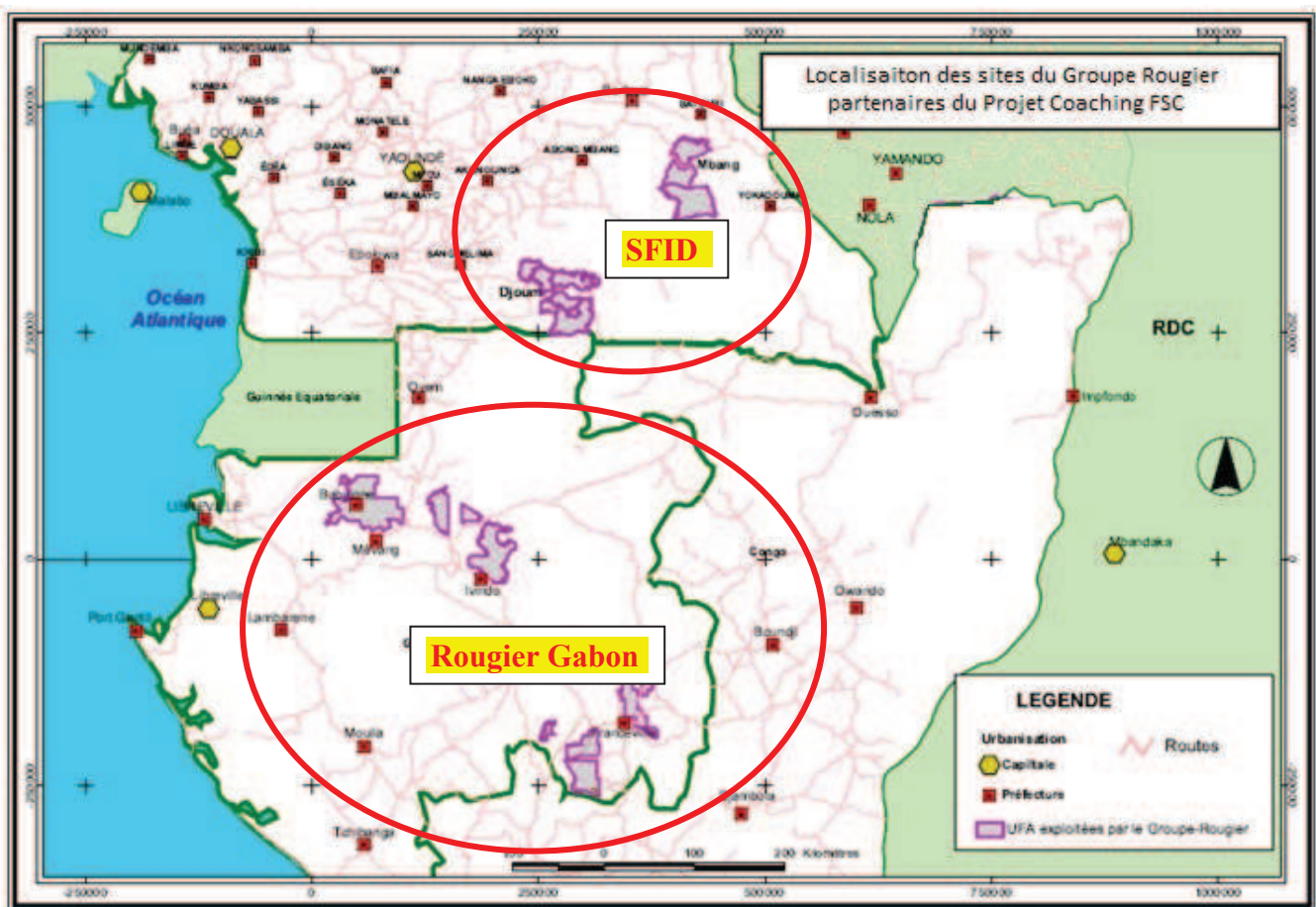


Figure 1 : Localisation des sites du Groupe Rougier partenaires du Projet Coaching FSC

1.2 Objectifs

PRINCIPAL

L'objectif principal du Projet est d'optimiser, harmoniser et uniformiser les pratiques en matière de gestion forestière et de certification du Groupe Rougier sur tous les sites (Gabon et Cameroun) en accord avec les exigences toujours plus fortes du référentiel FSC-FM et afin de permettre à l'entreprise d'accroître son niveau de perfectionnement et d'engagement dans la gestion forestière de ses concessions.

SPECIFIQUES

- ✓ **Objectif 1** : Mise en œuvre d'un système d'Audits et élaboration de Plans d'Actions (**Audits et Plans d'Actions**)
- ✓ **Objectif 2** : Renforcement des capacités des personnes ressources pour une meilleure appropriation par l'entreprise des modalités de Gestion Durable et d'Exploitation Forestière (**Renforcement des capacités des personnes ressources**)
- ✓ **Objectif 3** : Perfectionnement des techniques d'Exploitation Forestière à Impact Réduit pour une production durable au niveau économique, social et environnemental (**Perfectionnement des techniques EFIR**)
- ✓ **Objectif 4** : Mise en place d'un système uniforme du suivi-évaluation (**Monitoring Rougier**)
- ✓ **Objectif 5** : Renforcement du développement local par l'étude de faisabilité d'un système de microcrédit (**Microcrédit**)

1.3 Méthodologie

1.3.1 Identification du personnel cible

Le personnel cible concerné par la totalité du Projet Coaching FSC est constitué de la manière suivante :

Directions	Personnel encadrant des sites	Personnel sur chantier
Directions Générales	Chefs de site Responsables du personnel	Ouvriers du chantier (pisteurs, abatteurs, conducteurs d'engins, etc.)
Directions Forêt	Chefs d'exploitation Chefs de chantier	Personnel des équipes faune, HSE, sociale, sylviculture, etc.
Responsables Gestion Durable	Responsables certifications Responsables aménagement	Contrôleurs forêt (post-exploitation)
Le Responsable Sociétal et Environnemental du Groupe Rougier	Responsable social Responsable Hygiène Sécurité Santé	Mécaniciens

1.3.2 Définition de la prestation

Le Projet Coaching s'étale sur une période de 24 mois depuis décembre 2014 pour l'ensemble du Groupe Rougier. Ce coaching s'appuie ainsi sur les expériences précédentes de Nature+ et de ses experts ; justifiant une forte expérience de terrain au Gabon et au Cameroun au sein d'entreprises forestières. Deux experts principaux sont appelés à exercer une fonction importante tout au long de l'intervention. Il s'agit de :

Expert 1 : Nicolas Dubart Responsable du Programme Aménagement-Exploitation-Certification. Ingénieur forestier spécialisé en aménagement, exploitation forestière à impact réduit et certification.

Expert 2 : Charles Bracke Directeur Nature+.

Ingénieur forestier spécialisé en aménagement, certification forestière et plus spécifiquement sur les aspects sociaux.

Des expertises complémentaires sont apportées de manière ponctuelle suite aux constats et évaluations préliminaires faits par les 2 experts principaux. Ces expertises complémentaires sont internes ou externes à l'équipe de Nature+. Elles traitent plus spécifiquement les aspects faune, social, dynamique forestière.

Le projet bénéficie également de la supervision scientifique du Laboratoire de Foresterie des Régions tropicales et subtropicales (FORTROP, Unité de Gestion des Ressources forestières et des Milieux naturels de Gembloux Agro-Bio Tech, Université de Liège), garantissant le sérieux des approches et la rigueur de la démarche, en particulier dans le domaine de la gestion durable.

1.3.3 Activités et calendrier du Projet Coaching

Le Projet coaching couvre un ensemble d'activités étalées sur 24 mois. Le tableau ci-dessous reprend de manière succincte les différentes activités.

Tableau 1: Calendrier prévisionnel du Projet Coaching FSC

Activités	Projet Coaching (mois)																							
	1	2	3	4	5	6	7	8	9	10	11	12	13	14	15	16	17	18	19	20	21	22	23	24
Audits et Plans d'Actions	SFID ROG			SFID ROG			SFID ROG			SFID ROG			SFID ROG			SFID ROG			SFID ROG			SFID ROG		
Renforcement des capacités des personnes ressources	Appui régulier et continu																							
Perfectionnement des techniques EFIR				ROG												ROG et SFID					ROG			SFID
Monitoring Rougier	SFID			ROG			SFID																	ROG SFID
Microcrédit								SFID					SFID											SFID

2 Activités menées dans le courant du second semestre d'activités

A l'issue de ce second semestre d'activités (août 2015 - janvier 2016), le Projet Coaching est arrivé à mi-parcours de sa durée. On peut estimer que le taux de réalisation des différentes activités est d'environ 50%. Les cinq volets ont été développés durant ce second semestre.

En particulier, un effort important a été fourni sur le volet 2 "Renforcement des capacités des personnes ressources" et le volet 4 "Monitoring".

Le calendrier effectif présenté ci-dessous reprend de manière synthétique les différentes activités réalisées pour chaque volet du Projet :

Tableau 2 : Calendrier effectif des activités menées durant le second semestre

Activités	Août 2015	Septembre 2015	Octobre 2015	Novembre 2015	Décembre 2015	Janvier 2016
Audits et Plans d'Actions	Appui au suivi du plan d'actions FSC de ROG			Appui au suivi du plan d'actions FSC de SFID		Appui au suivi du plan d'actions FSC de ROG
Renforcement des capacités des personnes ressources	Elaboration de fiches de contrôle Post-Exploitation	Elaboration de fiches de contrôle HSE	Expertise Court Terme : Etude sur l'état des populations des essences exploitées par ROG		Appui aux Responsables Gestion Durable Rougier	Analyse : Etude d'impact environnementale
Perfectionnement des techniques EFIR				Amélioration des inventaires		Amélioration des inventaires
Monitoring Rougier			Détermination d'un set d'indicateurs de suivi de la Gestion Durable Elaboration d'un modèle de rapport Gestion Durable à l'échelle du Groupe Rougier			Appui à l'élaboration du rapport Gestion Durable
Microcrédit		Finalisation de l'étude de faisabilité de la mise en place d'un système de microcrédit (SFID Djoum)			Rédaction de Termes de Référence pour une mission de formulation d'un Projet d'assistance technique en microcrédit	

2.1 Impact de la mise en oeuvre du Projet "Coaching" FSC

Durant le second semestre d'activités, le Projet "Coaching FSC" a permis d'intervenir durant 93 jours sur 5 sites du Groupe Rougier. L'expertise long-terme dispensée représente près de 70%, soit 65 jours tandis que l'expertise court-terme représente 15 jours. La supervision scientifique du Laboratoire de Foresterie des Régions tropicales et subtropicales (FORTROP, Unité de Gestion des Ressources forestières et des Milieux naturels de Gembloux Agro-Bio Tech, Université de Liège) a été apportée de manière régulière durant 13 jours.

L'impact du Projet coaching durant ce second semestre est intéressant sur plan de l'appropriation et du transfert de compétence au sein du Groupe. En effet, 20 membres de l'encadrement du Groupe Rougier (Direction et Personnel encadrant des sites) ont bénéficié directement de l'appui du Projet Coaching.

2.2 Volet 1 : Audits et Plans d'Actions

I/ Rappel des activités prévues :

Pour rappel, l'intervention est menée sur 5 sites avec des niveaux de certification différents, à savoir :

- FSC Forest Management : Rougier Gabon (3 sites) et SFID Mbang
- FSC Controlled Wood : SFID Djoum

Préalablement, un appui est fourni afin d'actualiser de manière annuelle et sur chaque site la matrice décrivant la conformité au référentiel FSC-FM. Cet exercice permet directement d'assurer la mise en place d'un système de documentation de la conformité au référentiel FSC-FM.

Le système d'audits de suivi trimestriels est développé selon 2 niveaux :

- L'élaboration et l'actualisation des plans d'actions FSC suite aux audits de suivi.
- La mise en œuvre des plans d'actions FSC par les personnes ressources identifiées, notamment l'amélioration des procédures internes suite aux constats observés lors des audits de suivi.

II/ Activités menées chez Rougier Gabon durant le second semestre d'activités :

- En collaboration avec le Responsable Développement Durable et le Directeur Forêt, un appui à distance et sur place a été donné dans le cadre du suivi du Plan d'Actions FSC en vue de l'audit de surveillance FSC du mois de novembre 2015. Dans ce cadre, le Projet coaching, par son expertise court terme, est également intervenu avec l'expertise de Kasso Daïnou, pour permettre de contribuer à la levée d'une non-conformité mineure concernant la régénération naturelle (Etude sur l'évaluation de l'état des populations des essences exploitées par Rougier Gabon).
- Dans le cadre du suivi du Plan d'Actions FSC, sous la supervision Scientifique de Jean Louis Doucet, N. Breuer, étudiant-stagiaire de Master 1 en Gestion des Forêts et des Espaces Naturels de Gembloux Agro-Bio Tech, Université de Liège, a réalisé une étude portant sur la régénération naturelle après le passage de l'exploitation forestière. Cette étude a été menée sur une période de 2 mois sur l'un des sites de l'entreprise.
- Dans le cadre de la mission de terrain de janvier 2016, plusieurs activités en lien avec la certification ont été abordées :
 - Suite à la réception du "Rapport d'audit de surveillance FSC", le Projet Coaching a permis d'appuyer l'entreprise dans l'élaboration du Plan d'Actions FSC 2016.
 - En collaboration avec le Directeur Forêt et le Responsable Développement Durable, 2 réunions de travail ont été tenues en vue de la préparation du prochain audit de surveillance FSC en 2016, avec les 3 chefs de site et les Responsables Aménagement de chacun des 3 sites.
 - Sur base de nouvelles fiches de contrôle développées dans le volet 3 "Perfectionnement des techniques EFIR", des échanges ont été menés avec la Direction Générale, la Direction Forêt et le Responsable Développement Durable pour permettre l'établissement d'un "canevas d'audit interne ROUGIER", à l'échelle du Groupe.
 - Lors de la réunion de restitution tenue à Libreville le 29 janvier 2016, le Professeur Jean-Louis Doucet (Gembloux Agro-Bio Tech) a présenté à la Direction Générale les résultats de l'étude sur l'évaluation des populations des essences exploitées par Rougier Gabon (Daïnou, 2015). Jean-Louis Doucet a expliqué de manière claire et pragmatique les recommandations proposées par Nature+ pour l'entreprise dans le cadre de la certification FSC.

III/ Activités menées chez SFID durant le second semestre d'activités :

- En collaboration avec le Responsable Développement Durable et les Responsables aménagement des sites de la SFID, un appui a été mené dans le cadre du développement de Plans d'Actions FSC 2015-2016 sur les sites Mbang et de Djoum.
- En collaboration avec le Responsable Certifications et le Responsable aménagement du site de Mbang, un appui a été donné pour l'exécution d'un audit interne en vue de l'audit de surveillance FSC 2016.
- En collaboration avec le Responsable Certifications et le Responsable aménagement du site de Djoum, un audit interne a été mené en vue de l'audit de surveillance FSC 2016.

IV/ Rappel sur les résultats prévus en fin de Projet :

- Rapports annuels des audits pour chaque site avec :
 - o la matrice décrivant la conformité au référentiel FSC,
 - o la mise à jour des références du système de documentation lié à la conformité du FSC.
- Synthèse des résultats des principaux accompagnements apportés en vue de la préparation des audits annuels de surveillance FSC.

V/ Résultats obtenus à l'issue du second semestre d'activités :

Plusieurs résultats d'importance ont été obtenus durant le second semestre d'activités chez Rougier Gabon et à la SFID et contribuent à l'atteinte des résultats du Projet, à savoir :

- Le rapport de stage de N. Breuer a été remis à l'entreprise en vue de contribuer à répondre à une non-conformité soulevée lors de l'audit de surveillance 2015.
- Une première version de l'étude "Evaluation de l'état des populations des essences exploitées par Rougier Gabon" (Daïnou, 2015) a été finalisée et remise à l'entreprise en vue de contribuer à répondre à une non-conformité soulevée lors de l'audit de surveillance 2015.
- Le Plan d'Actions Rougier Gabon en vue de l'audit de surveillance FSC 2016 a été développé et présenté à l'ensemble du personnel dirigeant en vue de sa mise en œuvre.
- Le Professeur Jean-Louis Doucet est intervenu chez Rougier Gabon afin de permettre à l'entreprise de s'approprier les recommandations de l'étude sur l'évaluation de l'état des populations des essences exploitées par Rougier Gabon (Doucet, 2016). Deux audits internes ont été menés chez SFID durant le second semestre 2015. Les résultats ont été présentés lors des réunions de restitution des missions de terrain en vue de contribuer à mettre en œuvre les plans d'action FSC.
- L'expertise Nature+ du Projet Coaching FSC a permis d'appuyer la SFID dans l'élaboration des Rapports annuels HVC et Monitoring 2015. Des versions préliminaires sont en cours de rédaction. Les versions finales seront présentées dans le prochain rapport d'activités.

VI/ Annexes :

Rougier Gabon :

1/ Présentation de la restitution de la mission de janvier 2016 chez Rougier Gabon (N. Dubart) ;

2/ "Draft" de l'étude sur l'évaluation de l'état des populations des essences exploitées par Rougier Gabon (Daïnou, 2015) ;

3/ Rapport de stage : "Etude de la dynamique de régénération post-exploitation au Gabon, chez Rougier Gabon" (Breuer, 2015) ;

4/Présentation de l'étude sur l'évaluation de l'état des populations des essences exploitées par Rougier Gabon (Doucet, 2016).

SFID :

1/ Débriefing audit interne Djoum (août 2015) ;

2/ Débriefing audit interne Mbang (novembre 2015).

2.3 Volet 2 : Renforcement des capacités des personnes ressources

I/ Rappel des activités prévues :

A la suite d'un diagnostic de terrain, une identification des besoins en termes d'accomplissement de chaque poste de travail est effectuée. Cet accompagnement est mené de manière permanente tout au long de l'intervention. Il se base sur l'organigramme et les fiches de poste à l'échelle du Groupe Rougier. Un "coaching" spécifique à chaque poste et/ou service est apporté directement sur les sites et à distance.

Une aide ponctuelle à la coordination et au suivi des différents volets (aménagement, HSE, sociologie forestière, faune, HVC) est dispensée sur toute la durée du Projet. Cette assistance est fournie suite à une évaluation de l'application et de la performance des procédures de gestion forestière développées par l'entreprise.

Une attention particulière est portée à l'appropriation par les sites du suivi des Forêts à Haute Valeur pour la Conservation. L'accompagnement est mené afin d'assurer un suivi permanent (encodage, analyse, rapport) afin que les HVC soient connues de tous et correctement suivies sur chaque site. Les résultats des rapports HVC sont présentés lors de réunions régulières et les actions à entreprendre sont discutées.

II/ Activités menées chez Rougier Gabon durant le second semestre :

- Durant le second semestre d'activités, un appui au Responsable Gestion Durable et au Directeur Forêt a été fourni dans le but de simplifier et de réduire le nombre de fiches de contrôle terrain. Un travail de conception a été apporté à l'entreprise et un "coaching" spécifique au personnel concerné (Aménagistes, Responsables HSE, Responsables faune et surveillance du territoire) a été apporté en vue de valoriser de manière efficace les différents résultats obtenus via ces fiches de contrôle.
- Durant la mission de terrain menée en janvier 2016, des réunions de travail ont été tenues avec l'ensemble des chefs de sites et des aménagistes en vue d'apporter un appui au Responsable Gestion Durable et au Directeur Forêt dans la mise en œuvre et le suivi des activités des volets aménagement, HSE, sociologie, faune et HVC. Ces réunions ont permis de contribuer notamment à la validation et à l'appropriation effective des nouvelles fiches de contrôle de terrain.
- Dans le cadre de la mission de terrain de janvier 2016, le Projet a permis d'appuyer la Direction de l'entreprise dans la révision de l'organigramme du service Gestion Durable. Cette mission a été l'occasion d'aborder également plus en détail la définition du poste "aménagiste". Les réflexions ont permis de définir la composition de l'équipe gérée par l'aménagiste et les différentes tâches à exécuter.

III/ Activités menées chez SFID durant le second semestre d'activités :

- Un renforcement des capacités des personnes ressources du site de Djoum (Responsable certifications, chef de Site, Aménagiste, Chef d'exploitation, Sociologue, Chargé HSE, Chargé certifications) a été donné durant ce second semestre.

IV/ Activités menées auprès du Groupe Rougier durant le second semestre d'activités :

- En novembre 2015, le Projet Coaching FSC a permis l'intervention de Nicolas Dubart lors du séminaire Rougier, qui se tenait à Douala. L'intervention de Nature+ a porté sur 2 thématiques, à savoir : le développement durable et l'exploitation forestière à impact réduit. Lors de ces journées, de nombreux échanges constructifs ont été menés entre la SFID et Rougier Gabon. L'expert Nature+ intervenait en tant que modérateur afin de permettre à l'assemblée d'identifier leurs forces et faiblesses et de renforcer le processus de transfert de compétences entre les deux entités du Groupe Rougier.

V/ Rappel sur les résultats prévus en fin de Projet :

- Rapport d'étude du niveau d'appropriation des modalités de Gestion Durable et d'Exploitation Forestière par les personnes ressources du Groupe Rougier,
- Nouvel organigramme et fiches de poste précises pour chaque site,
- Synthèse des principaux résultats issus de l'accompagnement prodigué durant le Projet, pour les différents postes (aménagiste, HSE, responsable faune, responsable HVC, sociologue).

VI/ Résultats obtenus à l'issue du second semestre d'activités :

Le Projet étant toujours dans une phase de remise à niveau des personnes ressources, il débute les analyses organisationnelles du personnel. Une synthèse des résultats pourra donc être développée à la suite des 2 prochaines missions de terrain chez SFID et Rougier Gabon.

De manière générale, les principaux résultats obtenus lors du second semestre sont les suivants :

- Lors du séminaire Rougier qui s'est tenu à Douala en novembre 2015, le projet coaching a contribué à rassembler les équipes gestion durable de la SFID, de Rougier Gabon et de Mokabi afin de partager leurs connaissances en terme de gestion durable dans le but d'uniformiser les pratiques à l'échelle du Groupe Rougier. En particulier, un atelier « Développement Durable » a été tenu dans le bureau de la SFID. Cet atelier était animé par Nicolas Dubart. Etaient également invités à participer à l'atelier, Messieurs Lorent et Ngoa du PPECF.
- Lors de ce séminaire Rougier, le projet coaching a également permis l'intervention de Nature+ pour présenter les forces et faiblesses du Groupe Rougier (SFID et Rougier Gabon) en termes d'exploitation forestière à impact réduit. Cette séance de travail est un moment clé dans la mise en œuvre du Projet. En effet, à l'issue du séminaire Rougier, des décisions et des actions ont été prises en vue d'améliorer les pratiques de gestion durable de manière uniforme entre la SFID et Rougier Gabon.
- Chez Rougier Gabon, neuf nouvelles fiches de contrôle ont été conçues pour permettre à la fois de réduire le nombre existant de fiches de terrain et également d'améliorer l'efficacité des contrôles terrain. Ces nouvelles fiches traitent de plusieurs volets : Aménagement, HSE, Faune et surveillance du territoire et Social Externe.
- La liste des éléments à prendre en compte pour établir la future fiche de poste des aménagistes Rougier Gabon a été déterminée avec l'ensemble du personnel dirigeant de l'entreprise.
- Une proposition d'organigramme du service Développement Durable chez Rougier Gabon a été développée avec la participation du Responsable Gestion Durable et du Directeur Forêt. Cet organigramme a permis de mettre en avant les besoins en Ressources Humaines du service Développement Durable ainsi que les différentes relations entre collaborateurs.
- Sur le site de Djoum, le Projet Coaching FSC a contribué à la réalisation du Rapport annuel 2015 HVC ainsi qu'au Rapport annuel 2015 de monitoring.

VII/ Annexes :

Rougier Gabon :

5/ Organigramme du service Développement Durable de Rougier Gabon.

Groupe Rougier :

1/ Compilation des présentations Nature+ développées lors de la Journée de Développement Durable (RSE), Séminaire Rougier, Douala 2015.

2.4 Volet 3 : Perfectionnement des techniques EFIR

I/ Rappel des activités prévues :

Un diagnostic de terrain site par site est préalablement mené afin d'identifier les besoins propres de chaque site ou de chaque région. Ensuite, l'intervention est menée d'une part au moyen de conseils stratégiques à l'entreprise et d'autre part par la dispense de formations techniques. Un suivi rigoureux des opérations d'exploitation forestière est mené au moyen de contrôles renforcés aboutissant à une analyse et permettant ainsi une prise de décision aisée.

Les méthodes de travail EFIR enseignées sont ensuite transférées, en interne, vers d'autres sites qui n'étaient pas identifiés comme prioritaires lors du diagnostic. Dès lors, le Groupe Rougier assure la participation de certaines personnes ressources d'un site ou d'un pays lors de la dispense des modules de formations dispensées sur un autre site ou dans un autre pays.

Le programme de travail s'articule prioritairement autour des axes suivants :

- Appui à l'uniformisation des pratiques d'inventaires d'exploitation :
 - Diagnostic technique et organisationnel des équipes de prospection et analyse comparative des résultats des inventaires d'exploitation sur plusieurs années. Cette étape s'articule autour des 6 aspects prioritaires d'évaluation : les techniques d'inventaire et techniques de contrôle, les connaissances botaniques, la précision des relevés des éléments remarquables (lignes de crête, hydrographie, microtopographie), les procédures internes, l'analyse des données collectées, et la standardisation du processus.
 - Suite au diagnostic et à l'analyse comparative, il est proposé des mesures d'amélioration des procédures et des instructions de travail au niveau du Groupe Rougier.
 - Sur base des procédures et instructions de travail actualisées, un renforcement des capacités du personnel est développé. Suivent ensuite la mise en place et l'amélioration des outils de suivi et d'analyse des données collectées afin d'améliorer la précision des prévisions de la production future (à court et moyen termes) à l'échelle du Groupe Rougier.
- Appui technique et organisationnel porté sur la planification, la construction et l'entretien des routes et des ouvrages d'art :
 - Diagnostic stratégique site par site.
 - Aide à la décision en matière de choix des zones à exploiter en fonction des différentes contraintes (saisons, relief, temps, etc..).
 - Amélioration de la gestion des avances (route, triage, abattage) afin de réduire l'impact sur la forêt grâce à une optimisation des opérations lors de la préparation.
 - Formations techniques sur la planification et le tracé de route en fonction des contraintes topographiques et hydrographiques (esquisse sur carte, tracé sur le terrain, ouverture et construction).
 - Formation technique sur les normes de travail à suivre en matière de construction d'ouvrages d'art respectant l'environnement et conformes aux exigences FSC.
 - Révision / simplification / amélioration des procédures existantes et création de nouvelles seulement si cela s'avère indispensable.
 - Développement de fiches techniques opérationnelles (normes de travail).

- Formation sur les techniques EFIR, notamment sur les aspects : "Planification et mise en œuvre des pistes de débardage et de débusquage" :
 - Diagnostic de terrain site par site.
 - Sessions de formation aux ouvriers et à l'encadrement.
 - Amélioration de la documentation cartographique.
 - Amélioration de la planification des parcs forêt.
 - Optimisation du projet de pistage afin de réduire l'impact de l'exploitation.
 - Développement d'une méthode de travail pragmatique de pistage sur le terrain.
 - Mise en œuvre des normes de travail par l'utilisation des engins.
 - Amélioration et élaboration des procédures.
 - Développement de fiches techniques opérationnelles (normes de travail).
- Développement d'une méthode de travail assurant une exploitation durable économiquement et à faible impact en zones sensibles (bords de rivière et rocher, périphérie des tiges d'avenir et autres essences protégées) :
 - Evaluation de la méthode de travail existante.
 - Proposition d'une nouvelle méthode de travail adaptée au contexte.
 - Mise en place de l'outil de travail et contribution à la mise en œuvre effective.
 - Mise en place d'un suivi mensuel des activités menées dans ces zones au niveau de l'arbre.
- Amélioration des méthodes de traçabilité en forêt :
 - Evaluation de la chaîne de traçabilité en forêt.
 - Analyses des fiches de contrôles.
 - Développement d'une méthode de terrain pragmatique permettant d'assurer le suivi et la maîtrise de la traçabilité et des opérations (triage, abattage, débardage, évacuation et marquage) au sein d'une zone en cours d'exploitation.

II/ Activités menées chez Rougier Gabon durant le second semestre d'activités :

- Afin d'améliorer l'efficacité des contrôles menés en forêt par les différents intervenants, un ensemble de fiches de contrôle a été élaboré pour les activités suivantes :
 - Post-Exploitation : Contrôle Pistage, Contrôle Post-Exploitation, et Contrôle Route et ouvrages ;
 - Hygiène, Sécurité, Environnement : Contrôle Véhicules, Contrôle Engins, Contrôle base-vie et Contrôle industrie.

Ces fiches reprennent de manière complète l'ensemble de tous les points à contrôler lors d'un contrôle terrain. Pour chaque indicateur contrôlé, une note est donnée. A l'issue d'un contrôle terrain, il est dès lors possible de présenter le résultat au Responsable concerné afin d'agir immédiatement. Par le système de notation mis en place, il est possible de présenter de manière synthétique et par domaine d'activités contrôlé les résultats de manière hebdomadaire et mensuelle.

- Dans le cadre des inventaires d'exploitation, le Projet Coaching FSC a permis de soulever les forces et faiblesses de la méthodologie employée chez Rougier Gabon. Dès lors, l'entreprise a décidé de se lancer dans un travail d'une grande importance au niveau des inventaires d'exploitation : Durant le courant de l'année 2016, le système de cartographie sera remis à niveau (en référence à celui de la SFID) en intégrant l'utilisation des nouveaux outils de cartographie et de traçabilité informatique. L'entreprise a également décidé de revoir de manière précise l'organigramme des équipes d'inventaire afin d'améliorer la qualité et de réduire certains coûts liés à une mauvaise organisation au travers de la mise en place des chefs d'équipe inventaire comme cela se fait à la SFID.

III/ Activités menées chez SFID durant le second semestre d'activités :

- Les activités EFIR de terrain liées aux techniques proprement dites seront développées dans le courant de la seconde année de mise en œuvre du Projet.
- Lors du séminaire du Groupe Rougier qui s'est tenu à Douala en novembre 2015, rassemblant l'ensemble du personnel dirigeant du Groupe (Rougier Gabon, SFID et Mokabi), le Projet coaching a permis l'intervention de Nicolas Dubart. A cette occasion, une présentation des différentes opérations d'exploitation forestière menées au sein des concessions du Groupe Rougier a été donnée au public. Cette intervention a permis de lancer différents échanges concernant les points à améliorer sur certains sites, en particulier :
 - la cartographie et la traçabilité chez Rougier Gabon ;
 - la construction d'ouvrages d'art et l'utilisation des engins lors des opérations de débardage chez SFID.

Le but étant de permettre de dynamiser et de renforcer les transferts de compétences au sein du Groupe.

IV/ Rappel sur les résultats prévus en fin de Projet :

a/ Diagnostic :

- Rapport de l'évaluation des opérations d'exploitation forestière et du système EFIR existant.

b/ Inventaire d'exploitation :

- Procédure chapeau d'inventaire d'exploitation à l'échelle du Groupe avec :
 - des normes de travail d'inventaire uniques ;
 - une méthode standard d'analyse des données d'inventaire ;
 - une méthode standard de calcul permettant d'affiner les prévisions de production.
- Comptes rendus de formation et listes de présence des participants à la formation EFIR : inventaire d'exploitation.

c/ Planification :

- Rapport du développement du système de procédures concernant la planification.
- Modèle de rapport des prévisions de production à venir à l'échelle du Groupe.
- Comptes rendus et les listes de présence des participants aux formations EFIR : planification, route, piste de débardage-débusquage.
- Procédure de travail sur la mise en exploitation de zones sensibles (bord de rivière et rocher, proximité avec les tiges d'avenir et PFNL).
- Comptes rendus de formation et listes de présence des participants à la formation : exploitation en zones sensibles.

d/ Traçabilité :

- Procédure de mise en œuvre d'un système de traçabilité pragmatique et uniforme à l'échelle du Groupe permettant d'assurer un suivi des opérations d'exploitation.
- Comptes rendus de formation et liste de présence des participants à la formation EFIR : traçabilité.

e/ Evaluation :

- Rapport de l'évaluation économique, environnementale et sociale suite au développement des méthodes EFIR (dans ses 3 composantes) au sein du Groupe Rougier.
- Méthodologie de travail permettant de transposer les enseignements EFIR d'un site aux autres sites du Groupe Rougier.

V/ Résultats obtenus à l'issue du second semestre d'activités

Les résultats attendus dans le cadre du Projet coaching seront principalement développés à la fin du Projet. Néanmoins, un certain nombre de résultats intermédiaires ont été obtenus durant ce second semestre d'activités de mise en œuvre du Projet. Ils contribuent totalement aux résultats finaux du Projet.

a/ Diagnostic :

L'appui EFIR n'ayant pas encore été dispensé chez SFID, le diagnostic complet et précis pourra être développé dans le courant du prochain semestre d'activités du Projet (2016). Par contre, suite aux différentes missions menées à la SFID dans le cadre des autres volets, il est toutefois possible d'identifier les différentes forces et faiblesses observées sur les sites de Djoum et de Mbang.

Lors du séminaire du Groupe Rougier qui s'est tenu à Douala en novembre 2015, une présentation sur l'exploitation forestière à impact réduit au sein des concessions Rougier a été donnée à l'ensemble du personnel dirigeant de l'entreprise (Nicolas Dubart). Cette présentation a permis de décrire, pour chaque site du groupe et pour chaque opération forestière, les techniques et les observations constatées à la fois chez SFID et chez Rougier Gabon.

b/ Inventaire d'exploitation :

Suite aux différents constats apportés par l'expertise Nature+ du Projet Coaching FSC, Rougier Gabon vient de débiter la reconfiguration de sa méthodologie d'inventaire d'exploitation, en particulier en ce qui concerne la cartographie et la composition des équipes d'inventaire. Un planning de mise en œuvre des différentes activités du « projet cartographie » Rougier Gabon existe et est suivi de très près par toute la Direction en collaboration avec Nature+, afin de conduire l'entreprise à un niveau similaire à celui existant chez SFID.

Une mission spécifique aux inventaires de terrain pourra être menée dans le courant de la seconde année de mise en œuvre du Projet à la SFID et chez Rougier Gabon en vue d'appuyer le Groupe Rougier à uniformiser les pratiques d'inventaire sur le terrain.

c/ Planification :

Le rapport du développement du système de procédures concernant la planification sera établi au terme du Projet.

Le modèle de rapport des prévisions des productions à venir à l'échelle du Groupe est en lien avec la thématique inventaire d'exploitation. Ce modèle de rapport sera développé dans le courant de la seconde année de mise en œuvre du Projet.

d/ Traçabilité :

Dans le cadre de la reconfiguration des inventaires d'exploitation, les difficultés liées au système de traçabilité, observées dans le courant du premier semestre d'activités du Projet Coaching FSC ont été abordées de manière très précise auprès des Directions de Rougier Gabon et de SFID ainsi que du Groupe Rougier.

L'entreprise Rougier Gabon envisage donc dans un premier temps de mettre en place un système de plaquettes afin d'identifier physiquement les arbres en forêt préalablement aux opérations d'exploitation. Ce système sera mis en place dans les prochains mois sur un site pilote et pourra être validé lors d'une mission de terrain dans le cadre du Projet Coaching FSC.

En fonction du résultat, le système pourra être testé également sur les sites de la SFID, suite à un premier diagnostic terrain.

e/ Evaluation :

Neuf fiches de contrôles terrain ont été conçues durant ce second semestre d'activités. Elles traitent des domaines liés à l'Aménagement, l'Hygiène-Sécurité-Environnement, la Faune et la surveillance du territoire et le Social Externe. Ces fiches ont été mises en place chez Rougier Gabon sur tous les sites. Elles ont été validées par l'ensemble du personnel concerné.

Afin d'uniformiser les pratiques, il est prévu de déployer ces nouvelles fiches de contrôle à la SFID dans le courant de l'année 2016.

VI/ Annexes

Rougier Gabon :

6/ Plan du suivi de la mise en œuvre du « Projet cartographie » chez Rougier Gabon.

7/ Fiche de contrôle Post-Exploitation : PISTAGE ;

8/ Fiche de contrôle Post-Exploitation : POST-EXPLOITATION ;

9/ Fiche de contrôle Post-Exploitation : ROUTE et OUVRAGES ;

10/ Fiche de contrôle Hygiène-Sécurité-Environnement : Véhicules ;

11/ Fiche de contrôle Hygiène-Sécurité-Environnement : Engins ;

12/ Fiche de contrôle Hygiène-Sécurité-Environnement : Base-vie ;

13/ Fiche de contrôle Hygiène-Sécurité-Environnement : Industrie ;

14/ Fiche de contrôle des activités "Faune et surveillance du territoire" ;

15/ Fiche de contrôle des activités "Social Externe".

Groupe Rougier :

2/ Présentation EFIR au sein des concessions du Groupe Rougier - Séminaire Groupe Rougier, Douala 26/11/2015 (Dubart, 2015).

2.5 Volet 4 : Monitoring Rougier

I/ Rappel des activités prévues :

Sur base des audits de suivi trimestriels (Objectif 1), une évaluation de l'outil actuel de monitoring appliqué par les sites du Groupe Rougier est menée pour les thématiques suivantes :

- Opérations d'exploitation forestière ;
- Gestion Durable et Environnement ;
- Hygiène-Sécurité-Environnement ;
- Faune ;
- Social interne et externe.

Cette évaluation doit aboutir à l'amélioration et au développement de nouveaux indicateurs en vue de compléter et d'élargir les logiciels/systèmes existants chez Rougier Gabon/SFID pour ensuite les uniformiser à l'échelle du Groupe Rougier. La définition de seuils d'impact ou d'efficacité est définie en accord avec le Groupe Rougier. La mise en forme des rapports à produire est travaillée pour faciliter l'aide à la décision et permettre une analyse dans le temps de la performance du Groupe Rougier et de ses sites.

Un appui sur tous les sites est fourni afin d'assurer en permanence et de manière mensuelle des contrôles efficaces. Cet accompagnement est dispensé sur tous les sites pour les opérations suivantes : contrôles forêt, encodage des données dans le logiciel, analyse et établissement de rapports. Un accompagnement dynamique permet d'assister les chefs de site à réaliser, sur base de ces rapports, des réunions avec l'ensemble des services afin de dresser un plan d'actions opérationnel.

II/ Activités menées chez SFID durant le second semestre d'activités :

- Au mois de novembre 2015, l'expertise Nature+ du Projet Coaching FSC a été apportée lors du séminaire du Groupe Rougier qui s'est tenu à Douala. Durant la journée du 25 novembre, un atelier Développement Durable s'est tenu avec les aménagistes et les Responsable Développement Durable de SFID et de Rougier Gabon ainsi que le Responsable Sociétale et Environnement du Groupe Rougier. Le but de cet atelier était d'aboutir à la détermination d'un set d'indicateurs commun au Groupe Rougier concernant le Développement Durable. A l'issue de cet atelier, le groupe de travail est arrivé à déterminer les points suivants :
 - 5 domaines d'activités ;
 - 28 sous-domaines d'activités (indicateurs globaux) ;
 - 100 indicateurs spécifiques de suivi des performances.
- A la suite de l'atelier Développement Durable, le set d'indicateurs a été présenté à la Direction du Groupe pour validation lors du séminaire du Groupe Rougier.
- Au terme du séminaire, un premier modèle de rapport a été conçu. Ce modèle de rapport a été testé pour la production des premiers rapports mensuels « Développement Durable » à la SFID et chez Rougier Gabon.
- Au niveau de la SFID, un appui spécifique a été apporté sur place et à distance au Responsable certifications et à l'aménagiste en vue de produire les rapports annuels HVC et Monitoring pour les sites de Mbang et de Djoum.

III/ Activités menées chez Rougier Gabon durant le second semestre d'activités :

- Un appui à distance a été fourni au Responsable Développement Durable pour permettre la réalisation des premiers rapports mensuels « Développement Durable », suite à l'atelier de Douala (novembre 2015).

- Lors de la mission de terrain de janvier 2016, l'expertise Nature+ du Projet Coaching FSC a été développée principalement en vue de l'amélioration du rapport « Développement Durable » :
 - Un diagnostic au niveau des 3 sites a été mené afin d'identifier les forces et faiblesses de chaque aménagiste concernant la production du rapport.
 - Une méthodologie standardisée (Groupe Rougier) de collecte et de calcul de chaque indicateur « Développement Durable » a été produite. Elle a ensuite été validée par l'ensemble du personnel concerné.
 - Un modèle "définitif" de rapport mensuel à l'échelle du Groupe a été conçu. Il traite des 5 domaines d'activités liés au Développement Durable (Gestion Forestière, Hygiène-Sécurité-Environnement, Faune et surveillance du territoire, Social Externe, Social Interne). Le modèle de rapport permet de présenter l'information dans le temps et de manière orientée (évolution des indicateurs et mise en alerte lors d'une dérive). Le rapport est synthétique et est traité à 2 niveaux :
 - 1/ Direction Générale : 28 indicateurs globaux ;
 - 2/ Site : 100 indicateurs.

- Afin de rendre l'encodage et le traitement des données plus aisé à l'échelle des 6 sites (SFID et Rougier Gabon), il est prévu de perfectionner le monitoring du Groupe Rougier au moyen d'un outil informatique. La réflexion technique et le développement seront abordés dans le courant de la deuxième année de mise en œuvre du Projet Coaching FSC.

IV/ Rappel sur les résultats prévus en fin de Projet :

- Rapport d'évaluation du système d'uniformisation des procédures intégrant :
 - les nouveaux indicateurs de contrôle (Gestion forestière, HSE, faune, FHVC et social) ;
 - l'identification de seuils d'impact et de performance ;
 - les modalités de mise en œuvre des opérations de contrôle, saisie, analyse et élaboration de rapport.

- Premier rapport standard de suivi-monitoring associé à un Plan d'Actions pour chaque site.
- Comptes rendus avec liste de présences de la première réunion "monitoring" sur chaque site.

V/ Résultats obtenus à l'issue du second semestre d'activités :

Le rapport d'évaluation du système d'uniformisation des procédures sera produit dans le courant de la seconde année de mise en œuvre du Projet. Néanmoins, le second semestre d'activités du Projet Coaching FSC a permis de progresser fortement sur le volet "Monitoring Rougier". En effet, plusieurs résultats intermédiaires contribuent à l'atteinte des résultats du Projet, à savoir :

- Détermination d'un set d'indicateurs « Développement Durable » (Gestion forestière, HSE, faune et surveillance du territoire, Social Externe et Social Interne) à l'échelle du Groupe Rougier ;
- Elaboration d'une méthodologie standardisée de collecte des indicateurs en vue de produire les rapports mensuels « Développement Durable » à l'échelle du Groupe Rougier ;
- Conception d'une version aboutie d'un modèle de rapport mensuel « Développement Durable » standardisé à l'échelle du Groupe Rougier.

Le monitoring concernant les Hautes Valeurs pour la Conservation a été abordé auprès de la SFID. L'expertise Nature+ du Projet coaching a contribué à la production des rapports annuels HVC de la SFID à Djoum et à Mbang.

Il est prévu d'aborder durant la seconde année de mise en œuvre du Projet le monitoring HVC auprès de Rougier Gabon de manière à standardiser leur suivi et leur gestion en vue d'une uniformisation des pratiques entre SFID et Rougier Gabon.

VI/ Annexes

Groupe Rougier:

3/ Modèle de Rapport « Développement Durable »

4/ Méthodologie standardisée de collecte des indicateurs

2.6 Volet 5 : Microcrédit

I/ Activités prévues :

Une étude de faisabilité est menée pour avoir, dans un premier temps, une meilleure connaissance du contexte dans lequel un système de microcrédit pourra s'intégrer dans la zone autour de Djoum.

Cette étude cherche notamment à recenser, au sein des villages riverains des UFA de SFID à Djoum, toutes les différentes initiatives individuelles qui n'ont jusqu'ici pas pu se concrétiser faute de financement de type microcrédit ou faute d'avoir pu être relayées par les chefs de village au regard du système actuellement en place qui favorise plutôt les projets communautaires.

L'étude permet d'avoir une meilleure vue d'ensemble des besoins en terme de financement de ces initiatives individuelles, et le cas échéant voir quels types de solutions de microcrédit paraissent les mieux adaptées et quelle stratégie appropriée mettre en place. Une analyse financière permet d'estimer la faisabilité du projet de mise en place d'un système de microcrédit ainsi que les opérateurs susceptibles de financer ces activités localement au Cameroun.

Dans le cas où l'étude de faisabilité n'est pas concluante, l'étude cherche alors à synthétiser quelles en sont les principales raisons (solution de microcrédit proposée non adéquate, lieu d'emplacement non adéquat, campagne d'information pas suffisamment importante, etc.). L'expérience acquise par la SFID lors de la réalisation de cette étude de faisabilité peut être utilisée pour mener de manière plus rapide ce type d'étude sur un autre site du Groupe Rougier selon les contextes rencontrés.

Au terme de cette intervention, il est alors possible de réfléchir à proposer des mesures alternatives de développement local sur base des résultats des études.

Dans le cas où l'étude de faisabilité est positive, il est alors possible de réfléchir à mettre en œuvre ce système de microcrédit. Cela fera l'objet d'une intervention à part (hors Projet).

II/ Activités menées chez SFID durant le second semestre d'activités :

Pour rappel, durant le premier semestre d'activités, une étude avait été menée pour évaluer l'adéquation entre les besoins en financement des ménages ruraux pour la mise en place d'activités génératrices de revenus (AGR) et les produits financiers proposés par les systèmes financiers décentralisés dans la zone de Djoum. Cette mission était menée par Gauthier Malnoury.

Durant le second semestre d'activités du Projet, la version finale du rapport a été produite. L'étude a été présentée et validée par la SFID Djoum. Il ressort de cette étude une série de recommandations et de propositions quant aux rôles éventuels que la SFID-Djoum pourrait jouer dans la facilitation de ce processus d'inclusion financière des populations dans une optique de développement local.

Pour tenir compte des recommandations de l'étude, il a été proposé de mener une mission de formulation d'un projet d'assistance technique en vue de la mise en place d'un système de microcrédit pour le développement local en périphérie de concessions forestières engagées dans la certification responsable.

III/ Rappel sur les résultats prévus en fin de Projet :

- Rapport de l'étude de faisabilité de mise en œuvre d'un système de microcrédit sur le site pilote de Djoum.
- Rapport d'évaluation de la faisabilité de transposer l'étude préliminaire du site pilote de Djoum sur d'autres sites du groupe Rougier couvert par cette assistance technique.

IV/ Résultats obtenus à l'issue du second semestre d'activités :

L'expertise court-terme du Projet coaching a permis de contribuer à l'atteinte des résultats du volet 5, à savoir :

- Le rapport de l'étude "Renforcement du développement local par l'étude de la faisabilité de la mise en place d'un système de microcrédit à la SFID Djoum" a été finalisé et validé par l'entreprise.
- Des termes de références ont été rédigés pour mener une mission de formulation d'un projet d'assistance technique en vue de la mise en place d'un système de microcrédit pour le développement local en périphérie de concessions forestières engagées dans la certification responsable.

V/ Annexes :

SFID:

3/ Rapport de l'étude de faisabilité de mise en œuvre d'un système de microcrédit sur le site pilote de Djoum (Malnoury, 2015) ;

4/ Termes de références et budget d'une " mission de formulation d'un projet d'assistance technique en vue de la mise en place d'un système de microcrédit pour le développement local en périphérie de concessions forestières engagées dans la certification responsable".

3 Programme à venir

Le Projet "coaching FSC" étant à mi-parcours de sa durée, il est prévu que les prochaines activités à mener soient développées de manière à renforcer et consolider les transferts de compétences au sein du Groupe parmi les 5 volets du Projet.

Dans le courant de la seconde année de mise en œuvre du Projet, plusieurs missions de terrain sont programmées chez Rougier Gabon et à la SFID. Ces missions seront donc principalement orientées sur les thématiques suivantes :

- Audits et Plans d'Actions : Contribution à l'élaboration d'un "canevas d'audit interne Rougier".
- Renforcement des capacités des personnes ressources : Appui à la mise en place d'un système de gestion documentaire standardisé, appui à la mise en application des nouvelles procédures de travail auprès de 5 sites et contribution à l'amélioration et à la définition d'organigrammes et fiches poste Rougier.
- Perfectionnement des techniques EFIR : Amélioration et standardisation des inventaires d'exploitation Rougier, et formation aux techniques EFIR (planification forestière et construction d'ouvrages d'art à faible impact) à la SFID.
- Monitoring : Renforcement du suivi monitoring sur les activités Gestion Durable à l'échelle du Groupe Rougier et optimisation du suivi des procédures.
- Microcrédit : Réalisation d'une mission de la formulation d'un projet d'assistance technique pour la mise en place d'un système de microcrédit.

De manière plus spécifique, les activités qui seront menées durant le troisième semestre d'activités du Projet "Coaching FSC" sont reprises dans le tableau suivant.

Tableau 3 : Calendrier prévisionnel des activités à mener durant le prochain semestre

Activités	Février 2016	Mars 2016	Avril 2016	Mai 2016	Juin 2016	Juillet 2016
Audits et Plans d'Actions	SFID : audit interne		Appui au développement d'un canevas d'audit interne Rougier			ROG : audit interne
Renforcement des capacités des personnes ressources	Appui à la mise en application des nouvelles procédure		Appui à la mise en place d'un système de gestion documentaire standardisé		Contribution à l'amélioration et à la définition d'organigrammes et fiches poste Rougier	
Perfectionnement des techniques EFIR	SFID : Formation planification forestière et construction d'ouvrages d'art		ROG : Appui à la standardisation des inventaires			ROG : Appui à la standardisation des inventaires
Monitoring Rougier	Appui à la mise en œuvre du Rapport Gestion Durable			Amélioration du suivi des procédures		Optimisation du suivi des indicateurs
Microcrédit			Mission de formulation d'un projet d'assistance technique en vue de la mise en place d'un système de microcrédit en périphérie de concessions forestières			

4 Conclusion et recommandations

A mi-parcours, le Projet "coaching FSC" présente un taux de réalisation globale d'environ 50%. En effet, comme présenté dans ce second rapport d'activités du Projet, de nombreuses actions ont été réalisées et ont permis d'atteindre des résultats intermédiaires importants pour la suite de la mise en œuvre du Projet.

Toutefois, afin d'aboutir aux résultats finaux du Projet, des appuis sur place et à distance doivent encore être menés à la fois à la SIFD et chez Rougier Gabon.

Le second semestre d'activités du Projet coaching FSC a donc permis d'intervenir de manière globale sur l'ensemble de 5 volets principaux du Projet. De manière synthétique, on peut citer les résultats suivants :

- Volet 1 "Audits et Plans d'Actions" :
 - Ensemble de plusieurs interventions dans le cadre de la préparation de l'entreprise en vue d'audits de certification.
- Volet 2 "Renforcement des capacités des personnes ressources" :
 - Appropriation des modalités de Gestion Durable et d'Exploitation Forestière par les personnes ressources du Groupe Rougier.
 - Proposition d'organigramme du service Développement Durable et d'éléments à prendre en compte dans la réalisation d'une fiche de poste "aménagiste", chez Rougier Gabon.
- Volet 3 "Perfectionnement des techniques EFIR" :
 - Evaluation préliminaire des opérations d'exploitation forestière sur les concessions du Groupe Rougier.
 - Mise en œuvre par Rougier Gabon de la reconfiguration du système de cartographie en vue d'une uniformisation avec la SFID.
 - Production de plusieurs fiches techniques et de fiches de contrôle standardisées à l'échelle du Groupe Rougier.
- Volet 4 "Monitoring Rougier" :
 - Détermination d'un set d'indicateurs "Développement Durable" (Gestion forestière, Hygiène-Sécurité-Environnement, Faune et surveillance du territoire, Social Externe et Social Interne), à l'échelle du Groupe Rougier.
 - Elaboration d'une méthodologie standardisée de collecte des indicateurs à l'échelle du Groupe Rougier.
 - Conception d'un modèle de rapport « Développement Durable » à l'échelle du Groupe Rougier.
- Volet 5 "Microcrédit" :
 - Production d'un rapport d'étude sur " Renforcement du développement local par l'étude de la faisabilité de la mise en place d'un système de microcrédit sur le Site de la SFID Djoum ».
 - Préparation d'une mission de formulation d'un projet d'assistance technique en vue de la mise en place d'un système de microcrédit pour le développement local en périphérie de concessions forestières engagées dans la certification responsable.

A l'issue de ce second semestre d'activités du Projet Coaching FSC, il apparaît clairement une appropriation accrue des différentes thématiques du Projet par l'ensemble du personnel de Groupe Rougier. On peut noter également que les transferts de compétences se multiplient entre les différents sites de la SFID et de Rougier Gabon ainsi qu'à l'échelle du Groupe Rougier. En effet, le Projet est passé à une étape importante de sa mise en œuvre, à savoir l'uniformisation effective des pratiques de Gestion Durable.

Le prochain semestre d'activités (1/2016), sera l'occasion de continuer cette dynamique eu sein du Groupe ; le Volet 4 "Monitoring" étant un élément moteur.

En intervenant sur le Volet 4 "Monitoring", le Projet coaching intervient directement sur les autres Volets étant donné qu'un certain nombre de tâches doivent être uniformisées sur tous les sites. Dès lors, l'accent sera mis sur les aspects organigrammes et fiches de postes ainsi que sur les formations EFIR en particulier liées aux inventaires. Dans ce sens, le projet appuiera la mise en place d'un système de traçabilité sur un site pilote au Gabon en vue de l'étendre à tous les sites du Groupe Rougier.

5 Annexes

Rougier Gabon :

- 1/ Présentation de la restitution de la mission de janvier 2016 chez Rougier Gabon (N. Dubart).
- 2/ "Draft" de l'étude sur l'évaluation de l'état des populations des essences exploitées par Rougier Gabon (Daïnou, 2015).
- 3/ Rapport de stage : "Etude de la dynamique de régénération post-exploitation au Gabon, chez Rougier Gabon" (Breuer, 2015).
- 4/Présentation de l'étude sur l'évaluation de l'état des populations des essences exploitées par Rougier Gabon (Doucet, 2016).
- 5/ Organigramme du service Développement Durable Rougier Gabon.
- 6/ Plan du suivi de la mise en œuvre « Projet cartographie » chez Rougier Gabon.
- 7/ Fiche de contrôle Post-Exploitation : PISTAGE.
- 8/ Fiche de contrôle Post-Exploitation : POST-EXPLOITATION.
- 9/ Fiche de contrôle Post-Exploitation : ROUTE et OUVRAGES.
- 10/ Fiche de contrôle Hygiène-Sécurité-Environnement : Véhicules.
- 11/ Fiche de contrôle Hygiène-Sécurité-Environnement : Engins.
- 12/ Fiche de contrôle Hygiène-Sécurité-Environnement : Base-vie.
- 13/ Fiche de contrôle Hygiène-Sécurité-Environnement : Industrie.
- 14/ Fiche de contrôle des activités "Faune et surveillance du territoire".
- 15/ Fiche de contrôle des activités "Social Externe".

SFID :

- 1/ Débriefing audit interne Djoum (août 2015).
- 2/ Débriefing audit interne Mbang (novembre 2015).
- 3/ Rapport de l'étude de faisabilité de mise en œuvre d'un système de microcrédit sur le site pilote de Djoum (Malnoury, 2015)
- 4/ Termes de références et budget d'une " mission de formulation d'un projet d'assistance technique en vue de la mise en place d'un système de microcrédit pour le développement local en périphérie de concessions forestières engagées dans la certification responsable".

Groupe Rougier

- 1/ Compilation des présentations développées lors de journée Développement Durable (RSE), Séminaire Rougier, Douala 2015.
- 2/ Présentation EFIR au sein des concessions du Groupe Rougier - Séminaire Groupe Rougier, Douala 26/11/2015 (Dubart, 2015).
- 3/ Modèle de « Rapport Développement Durable ».
- 4/ Méthodologie standardisée de collecte des indicateurs.