

## RAPPORT NARRATIF INTERMEDIAIRE

### 1. Description

---

- 1.1. Nom du bénéficiaire du contrat de subvention: Zoological Society of London (ZSL)
- 1.2. Nom et fonction de la personne de contact: Christian ASANGA
- 1.3. Nom des partenaires de l'Action: SFID / PALLISCO
- 1.4. Intitulé de l'Action: Développer les capacités des sociétés forestières en gestion de la faune dans les forêts de production certifiées ou en voie de certification FSC.
- 1.5. Numéro du contrat: C0013
- 1.6. Date de début et date de fin de la période de reporting: 01 Mars 2013 – 31 Janvier 2014
- 1.7. Pays ou région(s) cible(s): Cameroun – Région Est
- 1.8. Bénéficiaires finaux et/ou groupes cibles<sup>1</sup> (si différents) (y inclus le nombre de femmes et d'hommes):
- Groupes cibles :**  
Les aménagistes forestiers et chefs de service faune et surveillance des deux sociétés partenaires ;  
Les agents de terrain des équipes faune (N= 4 chez Pallisco ; N=3 chez SFID) ;  
Les agents de sécurité placés aux barrières, employés par des entreprises sous-traitantes (N=16 personnes environ par société) ;  
Les agents de terrain et contremaîtres des équipes d'exploitation, d'exploration, de suivi des interventions en milieu forestier (N=40 personnes environ par société)  
Le personnel social et médical, en particulier le responsable HSE et les médiateurs sociaux (N=2 par société) des sociétés partenaires.  
Les populations villageoises riveraines
- Bénéficiaires finaux :**  
Les sociétés forestières en voie de certification et leurs partenaires au Cameroun ;  
Les auditeurs FSC ;  
Le FSC ;  
L'Etat Camerounais ;  
La faune forestière au Cameroun.
- 1.9. Pays dans lequel/lesquels les activités sont réalisées (si différent du point 1.7): N/A

---

<sup>1</sup> Les "groupes cibles" sont les groupes/entités pour lesquels le projet aura eu un apport direct et positif au niveau de l'objectif du projet, et les "bénéficiaires finaux" sont ceux qui bénéficieront du projet à long terme au niveau de la société ou d'un secteur.

## 2. Evaluation de la mise en œuvre des activités de l'Action

---

### 2.1. Résumé de l'Action

Cette première période a permis de faire un état des lieux de la prise en compte de la faune dans les concessions des sociétés forestières bénéficiaires de l'action. Elle a également permis d'y collecter les informations manquantes nécessaires pour la production et la mise en œuvre de plans de gestion qui guideront les actions de conservation de faune à mener dans les concessions de SFID et Pallisco. Ces actions ont été ajustées afin d'être en rapport avec les exigences légales, les politiques officielles, les procédures internes ainsi que les habitudes de fonctionnement de l'entreprise dans ce domaine. Les plans de protections ont été tous validés par les directions respectives et les plans d'actions sont en cours de réalisation.

D'autres parts, les agents du ministère des forêts et de la faune (MINFOF) et le personnel des entreprises forestières ont été formés ou recyclés aux différentes techniques d'inventaire, de surveillance du territoire et de lutte anti-braconnage.

Enfin une boîte à outils résumant les leçons apprises durant l'intervention et déclinant les étapes clés et les activités à mener pour l'établissement d'une protection effective de la faune dans les concessions forestières est en cours de révision.

### 2.2. Activités et résultats

#### *Phase I – Elaboration et validation de modèles de plan de gestion faune*

La production de ce plan qui sera un outil de gestion permettant de juger des progrès réalisés en relation avec les engagements de la société et les objectifs qu'elle s'est fixés passera par 5 étapes principales.

#### *1.1. L'Inventaire des outils, données de base écologiques et socio-économiques et documents de référence disponibles*

Cet inventaire a eu pour objectif de faire l'état des lieux de la prise en compte de la faune dans les concessions de nos partenaires bénéficiaires : SFID et Pallisco. Elle s'est faite par la recherche et la lecture des documents existants relatifs à la faune dans les deux massifs. Ainsi, les plans d'aménagements, les rapports d'études d'impact environnemental, d'identification et de suivi des « FHVC », de missions de surveillance, de missions de bio-monitoring et d'enquête socioéconomiques dans les villages riverains aux UFA, ont été parcourus en détails. L'analyse rigoureuse des données de passage des ayants-droits et véhicules de sociétés forestières aux barrières de contrôle a été faite pour comprendre et évaluer le rôle de ces points de contrôle dans la lutte anti braconnage ainsi que les possibles interactions et complications au braconnage.

En plus, une revue bibliographique relative aux inventaires faune en milieu forestier tropical s'est avérée utile afin de comprendre au mieux les pratiques et normes en cours dans la sous-région et proposer le cas échéant des options de collectes de données efficaces et peu onéreuses adaptées aux différents contextes de l'Est Cameroun. Enfin, les personnes ressources y compris les directeurs de site de Mbang; les aménagistes, les chefs d'exploitations, les responsables de certification ont été également consultés pour compléter les informations disponibles.

### ***1.2. Collecter les données de base manquantes si nécessaire***

Dans l'ensemble, les données d'inventaires existantes chez nos deux sociétés bénéficiaires restent essentiellement celles conduites au début des années 2000 pour la rédaction des plans d'aménagement et l'étude de ZSL sur l'impact de l'exploitation forestière sur la grande et moyenne faune en 2008. Ces données sont dans leur grande majorité obsolètes et ne peuvent être considérées comme données de base pour une gestion adaptative dans les différents massifs. La nécessité de mettre à jour ces informations a conduit à l'organisation d'inventaires de base avec la méthode Recce dans les UFA 10.038, 10054 et 10056 de SFID et bientôt dans celles de Pallisco. Les résultats de ces inventaires nous ont donné une vue d'ensemble des abondances et de la distribution spatiale de la faune ainsi que des menaces qui pèsent sur elles dans le massif de Mbang. Ces nouvelles informations ont ainsi permis de mieux comprendre la situation de terrain et d'établir des référentiels sur lesquels les évaluations futures de performance devront se baser.

Enfin, plusieurs missions de lutte anti-braconnage avec les agents du Ministère des Forêts et de la Faune (MINFOF) ont été effectuées avec/ou sans les forces de maintien de l'ordre sur les routes de production. Ces missions ont permis de tester les différentes approches utilisées jusqu'à présent afin de définir celles qui sont efficaces et celles qui ne le sont pas afin si possible d'y apporter des améliorations.

### ***1.3. Analyser les exigences réglementaires, identifier les opérations et installations générant des impacts sur la faune***

Cette activité a consisté à une lecture méthodique des principaux textes de la loi camerounaise relative à la faune notamment : la Loi N° 94/01 du 20 janvier 1994 et ses décrets d'application, les arrêtés n°221/MINFOF fixant les normes d'inventaire des espèces fauniques en zone de forêt camerounaise et n°648/MINFOF du 18 décembre 2006 fixant la liste des animaux des classes de protection A, B et C. De même, le contenu de la décision n°000857/D/MINFOF portant organisation du commerce de la viande de brousse a également été examiné.

Des visites aux barrières de contrôle et dans les campements des équipes séjournant en forêt ont permis de voir les limites du cadre juridique actuel et de mieux comprendre et organiser la lutte anti braconnage dans les concessions.

### ***1.4. Rédiger un plan de gestion faune***

Une première version du plan de gestion reprenant « la politique de l'entreprise pour protéger la faune » ; « la connaissance de la faune », « l'impact des activités humaines sur la faune » et une partie du plan d'action a été rédigé. Une version PowerPoint résumant le contenu du plan a été présentée sur le site de SFID à Mbang et une première série de remarques et suggestions est attendue.

### ***1.5. Circuler et valider le plan de gestion faune par les responsables concernés***

Le processus de validation en interne a commencé sur le site de Mbang après la présentation du PowerPoint.



Elle se poursuivra par la transmission du document à la direction de l'entreprise et aux partenaires pour remarques et suggestions avant la validation finale.

## ***Phase II : Application et appropriation des plans de gestion***

### ***II.1. Mise en œuvre des plans de gestion faune :***

#### ***II.1.1 Concevoir les méthodes et outils nécessaires à la mise en œuvre des plans de gestion faune, tester leur applicabilité***

Au travers de cette activité, la performance des barrières de surveillance a pu être évaluée suite à la numérisation et à l'analyse de toutes les données existantes. Les résultats ont permis de comprendre les types et le rythme des fréquentations aux barrières pour une meilleure adaptation des réponses tactiques et stratégiques. En fonction du contexte, différentes approches ont été mises en œuvre : chez Pallisco par exemple, une convention « test » de 45 jours a été signée avec le poste forestier pour faciliter les patrouilles MINFOF d'au moins 04 heures par jour aux points stratégiques non loin des barrières. Chez SFID également, des améliorations sont en cours ; les vigiles aux barrières de contrôle aux entrées des UFA ont désormais la capacité de dénoncer le passage des hors-la-loi en temps réel en appelant directement les chefs de poste forestier grâce aux crédits de communication (MTN ou Orange) octroyés par la société.

Mieux encore, suite à l'implication confirmée des chauffeurs grumiers au transport clandestin des braconniers, un projet de tracking des véhicules et camions sera bientôt testé pour tenter de réduire l'implication des véhicules de Pallisco au braconnage. Chez SFID c'est un système de capteurs sonores qui sera installé pour essayer de stopper la navette de motos qui facilitent de façon substantielle le braconnage.

#### ***II.1.2 Proposer un plan de travail annuel suivant le plan de gestion faune***

Le plan de travail annuel décline pour une année l'ensemble des activités prioritaires à mener pour la mise en œuvre du plan de gestion de la faune.

Chez Pallisco, ce plan a été conçu avec l'aménagiste et le responsable faune : lesquels ne sont pas restés en poste pour la mise en œuvre. En 2013, l'arrivée d'un nouvel aménagiste qui a pris du temps pour se familiariser avec cet outil n'a pas facilité sa mise œuvre en l'absence d'un responsable faune. En attendant le recrutement de ce dernier, une planification par trimestre axée plutôt sur les activités avec fort input de ZSL telles que les formations (boussole, lecture cartes, etc.), les missions de surveillance et de lutte anti-braconnage ont été exécuté.

Chez SFID, la rédaction du plan de travail annuel en cours suite à la validation du plan de gestion faune n'a pas empêché lorsque c'était nécessaire, l'exécution régulière d'activités de lutte anti braconnage sous l'impulsion de ZSL.

#### ***II.1.3 Valider, diffuser et former sur les procédures opérationnelles, guides méthodologiques et systèmes de suivi, évaluation, rapportage***

Pour ces activités, des formations sur les techniques d'inventaire et d'encodage des données « barrières » et « rapport MINFOF » ont été donné pour les deux entreprises en plus de la mise à jour de leur système individuel de reporting.

D'autre part, une séquence cybertracker pour améliorer et systématiser le système de collecte des données a été construite et installer pour usage dans les deux sociétés.

Chez SFID, l'identification des Hautes Valeurs de Conservation pour les chimpanzés a donné lieu à la conception d'une instruction technique dont l'insertion dans la procédure interne permettra une prise en compte plus efficace de cette espèce emblématique lors des opérations forestières.

## ***II.2. Formation/mentorat du personnel impliqué directement ou indirectement dans les aspects faune***

Compte tenu de la nature des activités (inventaires, encodages, analyse des données) prévues pour la mise en œuvre du plan de gestion, une remise à niveau du personnel impliqué dans les aspects faune devenait une urgence. Chez Pallisco et SFID, la définition des modules de formations pour répondre aux besoins de chacune des sociétés s'est faite en plusieurs séquences dont les principales sont :

### **II.2.1 L'évaluation préliminaire des capacités du personnel impliqué**

Cette évaluation a eu lieu au début de l'intervention et a permis de mettre en exergue chez SFID, le manque d'aptitude du responsable du volet faune et surveillance du territoire pour une bonne organisation et coordination des activités telles que prévues pour protéger la faune. Malgré toute sa volonté il semble évident que ses compétences ne sont pas adaptées pour faire de lui un responsable de volet capable de remplir toutes les tâches requises et il est peu probable qu'il ait les capacités pour atteindre le niveau requis même avec une formation supplémentaire. Il manque d'esprit d'équipe et son caractère difficile entraîne des démissions en cascades de ses co-équipiers. Toutefois Il est très expérimenté pour le travail de terrain et semble relativement honnête (dans le sens où il semble fournir des données/informations fiables). Il a plus le profil d'un responsable adjoint à qui il faut adjoindre absolument un chef qui devra être un gestionnaire de la faune flexible et averti. Il sera là pour appuyer l'aménagiste et prendre son relais sur les questions faune sans être un pur exécutant. Cette personne, en dehors d'être sur le terrain devra se concentrer sur la planification, l'analyse des données, la coordination avec les autres équipes (social, exploitation, vigiles barrières) et les partenaires (ZSL, MINFOF, étudiants...), la mise à jour des plans d'action, pour s'assurer des performances et faire un rapportage de meilleure qualité. Ce profil de responsable faune est valable pour Pallisco dont l'équipe manque de leader depuis la démission du chef de volet faune et surveillance du territoire en Avril 2013.

### **II.2.2 Le développement et la mise en œuvre de programmes de mentorat sur mesure des chefs de service et aménagistes**

Des programmes de mentorat pour les responsables ont été développés autour de la conception des séquences cybertracker, des dispositifs expérimentaux (études de base et ARTS) et des outils d'analyse de base (calcul densité kernel et IKA). Les formations et coaching ont eu lieu à Mbang du en juillet 2013 avec la participation de l'aménagiste et du responsable faune de SFID. Chez Pallisco, l'introduction à l'installation des séquences cybertracker et à la synchronisation a été faite avec l'assistante de l'aménagiste.

### **II.2.3 Le développement et la mise en œuvre de programmes de formation pour les personnels impliqués dans la gestion des aspects faune**

Pour le personnel de terrain, au moins 03 séries de formations ou de recyclages à la lecture de la carte,



Formation cybertracker, GPS, carte

l'utilisation de la boussole et du PDA « cybertraker » pour la collecte des données de base et de type ARTS (Adaptive Recce Transect Sampling) ont été effectués. La suite prévoit des formations en fonction des besoins (nouvelles recrues) et une mise à jour permanente des capacités du personnel en place.

#### **II.2.4 L'évaluation des capacités du personnel en fin d'intervention**

Cette activité se fera seulement à la fin de l'intervention.

#### **II.3. Appropriation des procédures et mise en cohérence avec l'organisation des entreprises et la démarche de certification :**

L'ensemble des activités planifiées pour la mise œuvre des plans de protection de la faune se sont faites de façon consultative avec les responsables des services d'aménagement, du social sous la supervision du responsable certification afin de s'assurer de la cohérence des activités proposées à la démarche de certification. Pour toutes ces activités, des procédures et/ou instructions techniques ont été automatiquement mis en place pour assurer la mise en œuvre et le suivi surtout lorsque lesdites activités n'étaient pas contenues dans les « protocoles de suivi des FHVC ». Malheureusement, la faune n'étant pas toujours le point fort des exploitants forestiers, les investissements dans ce secteur sont timides et ne permettent pas toujours de se doter de matériel de travail et de recruter un personnel qualifié pour assurer une appropriation à long terme des instructions et procédures à mettre en place. De plus, les indicateurs FSC focalisés sur l'existence de stratégies, de procédures et directives, etc. peuvent donner lieu à de libres interprétations et décharger la société de toutes contraintes liées à l'exécution d'actions concrètes de protection de la faune et se limiter au saupoudrage. A titre d'exemple, les deux sociétés bénéficiaires sont certifiées FSC et pourtant il existe toujours un problème de grand braconnage dans leurs massifs. Pour que l'appropriation soit effective il faut que les indicateurs du FSC soit plus concrets et mesurables.

#### **II.3.1 Fournir les conseils organisationnels et managériaux nécessaires à la bonne application des procédures validées**

Des recommandations ont été données aux différentes directions (Pallisco, SFID) sur l'organisation et le fonctionnement des volets faune et surveillance du territoire avec un accent sur la définition des besoins réels en logistique et en ressource humaine nécessaire pour une meilleure planification. Les profils des responsables faune et leurs rôles dans chacune des sociétés ont été défini en fonction des orientations majeures de leurs plans de gestion respectifs.

#### **II.3.2. Assurer un suivi régulier des activités en étroite collaboration avec les responsables de certification des sociétés bénéficiaires**

Le renouvellement de la convention de partenariat entre ZSL et les deux sociétés bénéficiaires SFID et Pallisco a permis d'affiner le cadre d'intervention de ZSL en l'élargissant à l'appui technique, à la mise en œuvre de leurs plans de protection de la faune. Chez SFID, l'organisation interne permet au responsable de la certification d'être associé à toutes les activités relatives à la faune afin de vérifier de leur conformité aux PCI du FSC. Chez Pallisco, le lien n'est pas aussi direct et l'aménagiste joue le rôle de courroie de transmission. Les rapports plus directs et concertés avec le volet certification sont en train de se mettre en place peu à peu et devraient se consolider au fur et à mesure.

#### **II.3.3. Rapporter les leçons apprises auprès des directions des sociétés bénéficiaires et leurs fournir des recommandations**

En attendant le rapport final de l'intervention, chaque mission a fait l'objet d'une réunion de débriefing en présence des directeurs de site. Un rapport par mission a été rédigé et transmis.

### **Phase III – Finalisation et diffusion d'une boîte à outils**

La première version de la boîte à outils a été envoyée aux personnes ressources pour commentaires et suggestions. Les différentes contributions et recommandations pertinentes sont incorporées dans la version finale de la boîte à outils.

### **2.3. Veuillez énumérer les activités qui avaient été planifiées et qui n'ont pas pu être mises en œuvre et donner une explication sur les raisons.**

Les activités ci-dessous mentionnées n'ont pu être réalisées du fait des retards accumulés lors des périodes des transitions liées aux changements de staff chez ZSL (départ Sandra Ratiarison), Pallisco (départ Richard Feteke et Rene Maigari), SFID (départ Valery Tchemebe). Il s'agit principalement :

- ⇒ Du rapportage des leçons apprises pendant l'intervention auprès du bureau FSC et de la fourniture des recommandations pour améliorer l'applicabilité des Principes et Critères du FSC relatifs à la gestion de la faune
- ⇒ De l'incorporation des commentaires et suggestions obtenus auprès du FSC et d'auditeurs FSC dans la version finale de la boîte à outils à valider par les parties prenantes clés (MINFOF, FSC, FAO, AITBT, ONG, etc.)
- ⇒ De la rédaction d'au moins 01 article pour des revues spécialisées
- ⇒ De l'extension du programme de formation (Cybertracker, SMART, etc.) à l'aménagiste et au nouveau responsable de l'équipe faune Pallisco .

### **2.4. Comment évaluez-vous les résultats de l'Action atteints jusqu'à présent? Incluez vos observations sur l'exécution et la réalisation des rendements, des apports et de l'impact par rapport aux objectifs spécifique et global et indiquez si l'Action a eu des résultats positifs ou négatifs inattendus (veuillez quantifier lorsque c'est possible et vous référer aux indicateurs du Cadre logique).**

Sur le site de Mbang nos actions ont contribué à l'obtention des données de base sur les abondances et la distribution de la grande et moyenne faune ainsi qu'une vue d'ensemble sur les zones fortement affectées par la chasse commerciale. Ces résultats ont déclenché plusieurs missions de lutte anti braconnage augmentant ainsi les efforts de patrouille avec le MINFOF. Ensuite, la rédaction et la validation du plan de protection de la faune a permis de définir un cadre qui permettra la réalisation des actions adaptative de protection de la faune dans le long terme.

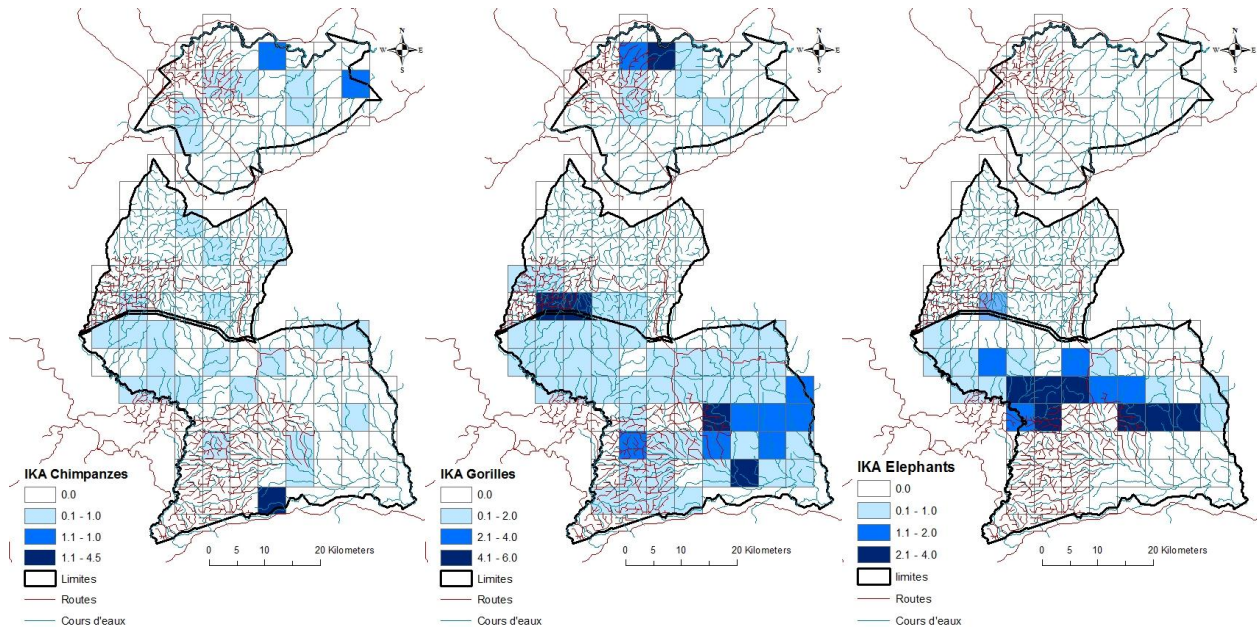
Chez Pallisco également, en plus de l'augmentation des efforts de patrouille avec le MINFOF, les contrôles inopinés en interne ont été relancés, mais se déploient timidement en l'absence d'un responsable faune. L'arrivée de ce dernier devrait permettre de combler le



Saisies mission LAB SFID-Mbang

retard accumuler pour la collecte des données de base sur transect Recce et ARTS.

Les équipes faune SFID et Pallisco en place ont au fil des mois été formées et recyclées avec succès aux différentes techniques de navigation en forêt, de lecture de carte, d'utilisation du GPS et de cybertracker . Ils sont en outre les seules actuellement dans le bassin du Congo à pouvoir conduire avec un minimum de supervision des inventaires de type ARTS pour la détection des Hautes Valeurs pour la Conservation des chimpanzés.



Indice kilométrique d'abondance et répartition spatiale des espèces emblématiques dans les UFA 10038, 10054, 10056 de SFID à Mbang

**Veillez énumérer les risques potentiels qui peuvent avoir compromis la réalisation de certaines activités et expliquer comment ils ont été traités (veillez vous référer aux indicateurs du Cadre logique).**

Les deux éléments majeurs qui ont quelques fois entravé l'exécution de certaines activités sont le climat et l'administration forestière.

Nous avons connu quelques dysfonctionnements des PDA Cybertracker lors des inventaires faune en saison pluvieuse chez Pallisco et SFID. Pour y remédier, nous avons organisé un recyclage de l'équipe faune sur l'entretien du matériel électronique en forêt puis obtenu de la hiérarchie l'achat de PDA plus robustes résistants à l'humidité.

Au sujet de l'administration, le laxisme et la corruption observés chez les fonctionnaires du MINFOF et de la gendarmerie opérants dans les zones d'action nous ont contraints travailler plutôt avec les délégations régionales. Ces dernières plus indépendantes sur le plan logistique possèdent également de la ressource humaine pour organiser efficacement de grandes missions de lutte anti braconnage.

**Si nécessaire, veuillez soumettre un Cadre logique révisé en mettant en exergue les changements.**



**Veillez énumérer tous les contrats (travaux, fournitures, services) de plus de 10.000€ attribués pour la mise en œuvre de l'action pendant la période de reporting, en indiquant pour chacun d'eux le montant, la procédure d'attribution suivie et le nom du contractant;**

Pour assister à la mise en œuvre du plan de protection de la faune chez Pallisco et écrire celle de SFID, un assistant technique a été engagé pour 10 mois.

## 2.5 Veillez fournir un plan d'action mis à jour<sup>2</sup>

Activités	Sous activités	F	M	A	M	J
I.1 Collecter les données de base manquantes si nécessaire	Coordonner le recrutement d'un responsable de volet faune chez Pallisco					
	Superviser le lancement de l'inventaire de base dans l'une des l'UFA 10039 de Pallisco					
I.2 Rédiger un plan de gestion faune quinquennal	Rédaction d'un plan d'action (SFID)					
I.3 Circuler et valider le plan de gestion faune par les responsables concernés	Faire circuler le 1 <sup>er</sup> draft pour contribution et validation (SFID)					
1.4 Proposer un plan de travail annuel suivant le plan de gestion faune	<b>Pallisco</b> : évaluation du PTA 2013 et conception du PTA 2014					
	<b>SFID</b> : PTA 2014 en cours de validation					
2.1. Mener des évaluations préliminaires des capacités du personnel impliqué a la mise en œuvre du plan de gestion de protection de la faune chez SFID. Puis mener la même évaluation en fin d'intervention chez SFID et pallisco	Conception d'une grille d'évaluation du personnel faune					
	Définition du profil de responsable volet faune					
	Supervision du recrutement du responsable volet faune					
	Evaluation du personnel faune					
2.2. Développer et mettre en œuvre un programme de mentorat sur mesure des chefs de service et aménagistes	1) Affiner les dispositifs (barrières, patrouilles, etc.) d'identification des menaces et de déclenchement de la lutte anti-braconnage, 2) Proposition de modèles d'organisation de la LAB (Ecoguardes Dja/agent MINFOF délégation/ convention poste forestier) adaptés aux différents types de menaces dans le contexte de la société Pallisco					
	Conception de modules de formation administrateurs SMART					
	Formation sur la prise en charge de SMART (configuration et exécution des requêtes)					

<sup>2</sup> Ce plan couvrira la période financière se situant entre le rapport intermédiaire et le prochain rapport.

	Concevoir et mettre à la disposition des aménagistes et responsables faune des protocoles d'analyse des données biologiques et d'activités illégales.								
2.3. Développer et mettre un œuvre un programme de formation pour les personnels impliqués dans la gestion des aspects faune (chefs de volet/aménagistes)	Conception de modules de formation "data entry SMART"								
2.4 Tester le tracking des véhicules	1) faciliter la mise en œuvre du système de tracking et contribuer a l'établissement des règles/normes a respecter par les chauffeurs, 2) évaluer l'incidence de ce nouveau système sur le passage des présumés braconniers et accompagnateurs aux barrières								
3.1. Fournir les conseils organisationnels et managériaux nécessaires à la bonne application des procédures validées	1) former le nouveau Responsable faune aux procédures d'organisation, d'exécution, et de suivi des activités de LAB 2) Evaluation du fonctionnement de l'équipe faune								
3.2. Assurer un suivi régulier des activités en étroite collaboration avec les responsables de certification des sociétés bénéficiaires	Conception et mise en place d'une procédure permettant de répercuter toutes les informations liées à la faune aux responsables de certification								
4.1 Incorporer les instructions dans une première version de manuel	Coordonner les différentes contributions et veiller à l'incorporation des recommandations pertinentes dans le manuel								
4.2 Rapporter les leçons apprises pendant l'intervention auprès du bureau FSC et fournir des recommandations pour améliorer l'applicabilité des Principes et Critères FSC relatifs à la gestion de la faune	Rédiger d'un document de synthèse des leçons apprises								
	Consultation des parties prenantes								
	Atelier de capitalisation								
	Faire circuler le document auprès des bureaux de certification et au FSC pour avis et commentaires								
4.3 Incorporer les commentaires et suggestions obtenus auprès du FSC et d'auditeurs FSC pour compléter la version finale du manuel	incorporer les commentaires et suggestions pour la finalisation du manuel								
4.4 Valider le manuel	Atelier de validation avec parties prenantes clés (MINFOF, FSC, FAO, AITBT, ONG conservation)								
4.5 Imprimer et diffuser le manuel au Cameroun	Production de manuel et diffusion								
4.6 Rédiger deux articles pour des revues spécialisées	Rédaction d'un article dans une revue spécialisé								

### 3. Partenaires et autre coopération

**3.1. Comment évaluez-vous les relations entre les partenaires formels de cette Action (c.-à-d. les partenaires qui ont signé une déclaration de partenariat)?**

De façon globale, les relations entre les partenaires (PPECF, ZSL, SFID et Pallisco) de cette action ont été très cordiales et productives.

**3.2. Comment évaluez-vous les relations entre votre organisation et les autorités étatiques dans les pays de l'Action? Comment ces relations ont-elles affecté l'Action?**

Nos relations avec le MINFOF à tous les niveaux sont bonnes. Toutefois, la délégation départementale du Haut Nyong n'as pas apprécié que nous tentions d'associer les ecogardes de la Reserve du Dja dans nos missions lutte anti braconnage. Aujourd'hui tout semble être revenu à la normale après quelques sessions d'explication.

**3.3. Le cas échéant, décrivez vos relations avec toute autre organisation impliquée dans la mise en oeuvre de l'Action:**

- Associé(s) (si existant)
- Sous-contractant(s) (si existant)
- Bénéficiaires finaux et groupes cibles

Nous remarquons qu'après plus de 5 ans de partenariat avec les bénéficiaires finaux de cette action, la prise en compte de la faune devient de plus en plus concrète sous l'impulsion de la certification. Aujourd'hui plus que par le passé, Pallisco et SFID ont clairement montré leur volonté de continuer dans cette voie en reconduisant l'accord de partenariat pour 05 autres années. De ce fait, nous collaborons activement avec les personnes suivantes lorsque la protection de la faune est engagée :

- Les aménagistes forestiers et chefs de service faune et surveillance des deux sociétés partenaires ;
  - Les agents de terrain des équipes faune (N= 4 chez Pallisco ; N=3 chez SFID) ;
  - Les agents de sécurité placés aux barrières, employés par des entreprises sous-traitantes (N=16 personnes environ par société) ;
  - Les agents de terrain et contremaitres des équipes d'exploitation, d'exploration, de suivi des interventions en milieu forestier (N=40 personnes environ par société)
  - Le personnel social et médical, en particulier le responsable HSE et les médiateurs sociaux (N=2 par société) des sociétés partenaires.
- Autres tiers impliqués (incluant les autres donateurs, autres agences gouvernementales ou unités gouvernementales locales, ONG, etc.).

**3.4. Le cas échéant, décrivez les liens et les synergies que vous auriez développés avec d'autres actions.**

**3.5. Si votre organisation a reçu précédemment d'autres subventions ayant comme objectif d'appuyer le même groupe cible, dans quelle mesure cette Action a-t-elle pu renforcer/compléter la (les) précédente(s)?**

Cette action a permis de consolider la présence de ZSL sur les deux sites et à favoriser la mise en œuvre du plan de gestion faune chez Pallisco et la rédaction d'un plan similaire chez SFID. Elle a grandement contribué à la rédaction d'une boîte à outils pour une gestion durable de la faune dans le contexte de l'exploitation forestière au Cameroun.

Cette action a également permis de renforcer les liens entre le MINFOF et les entreprises forestières pour la lutte anti-braconnage axée sur les résultats et non sur l'effort. Des améliorations ont été apportées dans l'exécution de la LAB et les résultats obtenus au fur et à mesure ont créé un esprit d'équipe et de solidarité entre les agents MINFOF et les membres du volet faune des entreprises forestières bénéficiaires.

#### 4. Visibilité

---

La visibilité du PPECF dans l'Action réside principalement dans la diffusion des activités du projet dans la lettre d'information trimestrielle de la ZSL Cameroun. Depuis le démarrage de l'Action, quatre numéros ont été rédigés et diffusés.

Nom de la personne de contact pour l'Action: Christian ASANGA

Signature: 

Localité: Yaoundé

Date à laquelle le rapport était dû: .....

Date d'envoi du rapport: 19/02/2014

