

Programme de Promotion de l'Exploitation Certifiée des Forêts (PPECF)

Carrefour usine Bastos, Route de l'hôtel Laginaque, Villa Bethy juste après la Villa des 3 roses - Yaoundé – CAMEROUN

ONF International

Jardin Tropical, 45 bis avenue de la belle Gabrielle, 94 736 Nogent-sur-Marne - FRANCE



Projet d'appui en formation à l'abattage contrôlé et à l'élaboration d'outils associés pour l'amélioration de l'exploitation forestière durable au Cameroun et au Congo



Contrat de service C015 - Rapport Final

Bilan de 2 ans de formations en abattage et tronçonnage contrôlé au Cameroun et au Congo

Décembre
2015



Rédacteurs

Emilien DUBIEZ
Gérant ONF Cameroun

Email: emilien.dubiez@onfinternational.org
Adresse: BP 35191 Nouvelle Route Bastos, Yaoundé – Cameroun
Téléphone : + 237 6 97 77 19 77

Adrien PEROCHES
Assistant Technique ONF International

Email: adrien.peroches@onfinternational.org
Adresse: Bureaux du Projet PREREDD+, Quartier Tsinga, Yaoundé – Cameroun
Téléphone : + 237 6 97 48 32 03

Steven SPEED
Chargé de mission ONF International

Email: steven.speed@onfinternational.org
Adresse: Jardin Tropical, 45 bis avenue de la Belle Gabrielle, 94 736 Nogent-sur-Marne - France
Téléphone : + 33 1 43 94 72 84

Jean-Philippe SPITAELS
Formateur en abattage ONF International

Email: jean-philippe.spitaels@onfinternational.org
Adresse: Jardin Tropical, 45 bis avenue de la Belle Gabrielle, 94 736 Nogent-sur-Marne - France
Téléphone : + 237 6 97 48 32 03

Remerciements

Les auteurs souhaitent remercier toutes les personnes qui ont permis la réalisation de ce programme.

Merci à MM. Romain Lorent & Elie Nkoa pour leur travail de coordination et de suivi du projet.

Un grand merci également à tous les responsables et cadres des sociétés Alpicam-Grumcam, IFO-Danzer, Pallisco, Rougier (SFID et Mokabi S.A.) et Vicwood pour l'accueil toujours chaleureux réservé aux agents de l'ONFI, et notamment à Jean-Philippe Spitaels formateur du projet pendant les deux années d'exécution du projet.

Merci, enfin, à tous les agents formés, qui, avec leur persévérance ont su tirer le meilleur des enseignements apportés. Aucun des résultats présentés dans ce rapport n'aurait pu voir le jour sans leur implication.

Informations clés sur le projet

Nombre de sociétés impliquées :	5
Nombre de sites de formation :	10
Sociétés impliquées :	Alpicam-Grumcam (2 sites), IFO-Danzer, Pallisco, Rougier (3 sites), Vicwood (3 sites)
Nombre de semaines de formation dispensé :	76
Nombre total de personnel formé :	397
Nombre total de postes concerné :	22
Nombre total d'homme-jours dispensé :	1869,5
Nombre moyen d'homme-jours de formation par personne :	4,7
Nombre de pieds abattus en présence du formateur :	1801
Livrables rendus :	<ul style="list-style-type: none">- Un référentiel des bonnes pratiques d'abattage ;- Une attestation pour tous les personnels formés ;- Un film sur l'abattage contrôlé ;- Des fiches de poste standardisées ;- Un rapport d'ingénierie de formation.

Table des matières

I 	OBJECTIFS DU RAPPORT FINAL	5
II 	RAPPEL SUR LE DEMARRAGE DU CONTRAT	5
III 	LES ACTIVITES REALISEES DURANT LA MISE EN ŒUVRE DU CONTRAT	5
III.1	LES FORMATIONS PONCTUELLES	5
III.2	LES FORMATIONS LONG TERME	8
III.3	TOUTES FORMATIONS CONFONDUES	11
III.4	LA FORMALISATION DES RESULTATS DE FORMATION	12
III.5	LE SUIVI DES PERFORMANCES TECHNIQUES	12
III.6	LA REDACTION D'UN REFERENTIEL SUR LES BONNES PRATIQUES D'ABATTAGE EN FORET TROPICALE AFRICAINE	13
III.7	L'APPUI EN INGENIERIE DE FORMATION	13
III.8	LA REALISATION D'UN FILM DOCUMENTAIRE SUR L'ABATTAGE CONTROLE EN FORET TROPICALE AFRICAINE DANS UNE OPTIQUE D'EXPLOITATION FAIBLE IMPACT	13
III.9	LES FICHES DE POSTE STANDARDISEES	14
IV 	BILAN FINANCIER	14
V 	ANNEXES	15
V.1	ANNEXE 1 : LOCALISATION DES ACTIVITES DE FORMATION AU CAMEROUN ET AU CONGO	15
V.2	ANNEXE 2 : PARTICIPANTS AUX FORMATIONS – PALLISCO	17
V.3	ANNEXE 3 : PARTICIPANTS AUX FORMATIONS – ROUGIER, MBANG	19
V.4	ANNEXE 4 : PARTICIPANTS AUX FORMATIONS – VICWOOD, NGOLLA	21
V.5	ANNEXE 5 : PARTICIPANTS AUX FORMATIONS – VICWOOD IPENDJA	23
V.6	ANNEXE 6 : PARTICIPANTS AUX FORMATIONS – VICWOOD, LOKOMO	24
V.7	ANNEXE 7 : PARTICIPANTS AUX FORMATIONS – ROUGIER DJOUM	25
V.8	ANNEXE 8 : PARTICIPANTS AUX FORMATIONS – ROUGIER MOKABI	27
V.9	ANNEXE 9 : PARTICIPANTS AUX FORMATIONS – ALPICAM KIKA	29
V.10	ANNEXE 10 : PARTICIPANTS AUX FORMATIONS – GRUMCAM, MINDOUROU & MASSEA	30
V.11	ANNEXE 11 : EXEMPLE D'ATTESTATION DE FORMATION REMISE AUX PERSONNES FORMEES	33

Table des tableaux

TABLEAU 1 :	BILAN DES INTERVENTIONS PONCTUELLES	6
TABLEAU 2 :	BILAN DES PERSONNELS FORMES DANS LE CADRE DES INTERVENTIONS COURT TERME	7
TABLEAU 3 :	SYNTHESE DU NOMBRE DE PIEDS ABATTUS EN FORMATION COURT TERME	8
TABLEAU 4 :	BILAN DES INTERVENTIONS LONG TERME	9
TABLEAU 5 :	BILAN DU PERSONNEL FORME DANS LE CADRE DES INTERVENTIONS COURT TERME	10
TABLEAU 6 :	SYNTHESE DU NOMBRE DE PIEDS ABATTUS EN FORMATION LONG TERME	11
TABLEAU 7 :	BILAN DU PERSONNEL FORME DANS LE CADRE DES INTERVENTIONS LONG ET COURT TERME	11
TABLEAU 8 :	SYNTHESE DE NOMBRE DE PIEDS ABATTUS FORMATION LONGUE DUREE ET PONCTUELLE COMBINEES	12
TABLEAU 9 :	RAPPEL DU BUDGET DE L'INTERVENTION	14
TABLEAU 10 :	BILAN FINANCIER AU 31 DECEMBRE 2015	14

I | Objectifs du rapport final

Le présent rapport a pour objectif de faire le bilan des activités réalisées dans le cadre du projet d'appui à la formation en abattage contrôlé et à l'élaboration d'outils associés pour l'amélioration de l'exploitation forestière durable au Cameroun et au Congo. Un bilan financier est également présenté.

Ce rapport sera construit de la manière suivante :

- Le rapport principal, fait le bilan général et chiffré des activités réalisées ainsi que le bilan financier. Ce rapport est basé sur la structure des rapports semestriels déjà délivrés au PPECF ;
- Le rapport satellite 1, fait une synthèse des différents points techniques sur lesquels les formateurs sont intervenus durant deux ans (abattage, tronçonnage, entretien de matériel, ...);
- Le rapport satellite 2, présente les résultats d'une étude de suivi des notations des abatteurs par le formateur de fin 2014 à fin 2015 ;
- Le rapport satellite 3, présente les résultats d'une étude de suivi des pertes de volumes liées aux mauvaises pratiques d'abattage, réalisée sur des arbres abattus hors formation ;
- Des fiches de poste ont également été élaborées pour le personnel formé mobilisable par les sociétés pour une clarification des fonctions de chaque agent impliqué dans l'abattage (abatteur, aide abatteur, tronçonneur, aide tronçonneur et contrôleur).

II | Rappel sur le démarrage du contrat

Bien que le contrat ait été signé le 14 juillet 2013, le projet en termes de formations en entreprise n'a véritablement démarré que le 11 août 2013 avec la première mission du formateur de courte durée chez les entreprises Rougier (site de Mbang) et Pallisco. Par ailleurs, le formateur long terme n'est parti en mission au Cameroun que le 17 octobre 2013 pour des raisons de délai dans la contractualisation entre ONF International et son ancien employeur. Enfin, les délais n'ont pas été respectés dans la mise en place de la programmation des formations. En effet, le groupe Alpicam souhaitait commencer ultérieurement en raison de l'absence de cadres pendant la période estivale, de l'arrêt de ses chantiers pendant la saison des pluies et du retard dans l'obtention du permis de coupe pour l'année en cours.

III | Les activités réalisées durant la mise en œuvre du contrat

III.1 Les formations ponctuelles

Les formations ponctuelles étaient destinées à des sites ou des sociétés déjà certifiés FSC. Il était prévu que ces sites reçoivent moins de semaines de formation puisqu'il était considéré que les employés avaient déjà suivi des formations régulières. C'était le cas de Rougier (Site de Mbang) et de Pallisco. A ces sites déjà FSC, se sont ajoutés des sites de sociétés ayant rejoint le programme après son démarrage comme IFO-Danzer et Vicwood (Sites de Ngolla, Lokomo et Ipendja) (Annexe 1).

La société Vicwood n'était pas prévue dans le programme initial du projet. Cependant, il a été décidé de l'intégrer dans le but de faire travailler le formateur et ainsi de pallier aux difficultés (absence des cadres, fermeture de chantiers) de la société Alpicam-Grumcam et partenaires (STBK, Kika, Mindourou & Masséa) dès 2013. Des semaines supplémentaires ont également été proposées à la société Pallisco. Enfin, une phase de formation de cinq semaines a également été dispensée à la demande du PPECF dans la société IFO-Danzer au Congo. En effet, depuis le 4 décembre 2014 IFO possède un certificat de gestion FSC pour sa concession forestière de 1,16 millions d'hectares dans le département de la Sangha au nord Congo et un certificat de chaîne de contrôle pour ses produits bois.

Le tableau 1, ci-dessous, présente les semaines¹ de formation théoriquement accordées aux différentes sociétés, les dates des formations effectivement dispensées et le total de semaines dispensées dans le cadre des interventions ponctuelles.

Tableau 1 : Bilan des interventions ponctuelles

Entreprise/chantier	Nbre semaines de formation théorique	Année	Dates	Nombre semaines de formations dispensées	Nombre de personnel formé	
					Par formation	Personnel formé
ROUGIER Mbang	8	2013	12 au 25 août	2	14	57
		2014	13 au 25 janvier	2	27	
		2015	1er au 15 mars	2	26	
		2015	26 octobre au 6 novembre	2	27	
		TOTAL		8	X	
PALLISCO	8	2013	26 août au 8 sept.	2	12	59
		2014	27 janv. au 10 fév.	2	41	
		2015	16 au 28 février	2	27	
		2015	12 au 24 juillet	2	26	
		2015	16 au 29 novembre	2	28	
		TOTAL		10	X	
VICWOOD Ngolla	0	2014	9 au 23 mars	2	21	30
		2015	23 mars au 2 avril	2	23	
		2015	10 au 24 octobre	2	17	
		TOTAL		6	X	
VICWOOD Ipendja	0	2014	4 au 18 novembre	2	22	31
		2015	17 au 30 juin	2	24	
		TOTAL		4	X	
VICWOOD Lokomo	0	2014	18 au 26 novembre	2	16	16
IFO-Danzer	0	2015	26 janvier au 27 février	5	38	38
Total	16	X	X	35	X	231

Sur les 16 semaines d'interventions ponctuelles initialement prévues dans le contrat, ce sont en réalité 35 semaines de formations ponctuelles qui ont été dispensées durant les deux années d'exécution du programme en raison notamment de l'ajout des sociétés IFO-Danzer et Vicwood dans le programme de formation (5 semaines et 12 semaines respectivement). Au total 231 employés ont été formés aux techniques d'abattage contrôlé depuis le début du projet (77 chez Vicwood (33% du total), 57 chez Rougier Mbang (25% du total), 59 chez Pallisco (26% du total) et 38 chez IFO-Danzer (16% du total)) soit une moyenne d'environ 6,6 personnes par semaine.

¹ Notons qu'une semaine de formation correspond à 6 jours de travail effectif

La répartition du personnel formé par poste ainsi que les nombres de jours de formation par poste (pour les tableaux et les camemberts par société - voir les annexes 1 à 5) dans le cadre des interventions ponctuelles, sont présentés dans le tableau 2.

Tableau 2 : Bilan des personnels formés dans le cadre des interventions court terme

Personnels	Mbang	Pallisco	Ngolla	Ipendja	Lokomo	IFO - Danzer	Total	%	Jours formation	%	Moyenne
Chef d'exploitation	1	1	1	1	1	0	5	2	42,5	5	8,5
Chefs d'équipes	0	6	1	1	1	0	9	3,9	46,5	5,4	5,2
Chefs de chantiers	2	2	1	1	1	0	7	3	33	3,9	4,7
Responsable Aménagement/ IMF	1	1	1	0	0	0	3	1,3	19	2,2	6,3
Responsable RSE	0	0	0	1	1	0	2	0,9	5,5	0,6	2,8
Contrôleur IMF	3	1	1	1	1	0	7	3	16	1,9	2,3
Abatteurs	11	10	8	7	4	15	55	23	302	34	5,5
Aides abatteurs	15	7	9	5	4	10	50	22	173	20	3,5
Tronçonneurs	14	14	6	4	1	13	52	23	109	13	2,1
Aides tronçonneurs	5	9	1	4	0	0	19	8,2	38	4,4	2
Technicien traçabilité	2	0	0	0	0	0	2	0,9	11	1,3	5,5
Technicien forestier	0	4	0	0	0	0	4	1,8	7,5	0,9	1,9
Agent faune	1	0	0	0	0	0	1	0,4	5	0,6	5
Stagiaire	0	1	0	0	0	0	1	0,4	1	0,1	1
Commis débardage	0	1	0	0	0	0	1	0,4	1	0,1	1
Commis d'abattage	0	0	0	5	0	0	5	2	22	2,6	4,1
Cubeur DF 10	0	1	0	0	0	0	1	0,4	1	0,1	1
Mécanicien tronçonneuse	2	2	1	1	2	0	8	3,5	33	3,9	4,1
Total	57	59	30	31	16	38	231	100	857	100	X
%	25	26	13	13	7	16	100				
Homme jour formation	177,5	235,5	152	209	45	38	857				
Nombre moyen de jours de formation	3,1	4	5,1	6,7	2,8	1,0	3,7				

Le tableau indique, qu'après deux ans de formation court terme, les sociétés Pallisco, Rougier Mbang, Vicwood (sites de Ngolla, Lokomo et Ipendja) et IFO-Danzer ont suivi un total de 857 hommes jours de formation pour un total de 231 personnes formées, soit une moyenne de 3,7 journées de formation par personne. En ce qui concerne les abatteurs, la moyenne journalière de formation est de 5,5 jours. Pour rappel, idéalement, l'objectif du projet était de prévoir en moyenne 5 jours de formation par personne au total.

Sur un total de 18 postes différents, les abatteurs, les tronçonneurs et leurs aides représentent 76,2 % de tout le personnel ayant suivi les formations et 71,4 % de tous les hommes jours soit un total de 622 hommes jours.

Le nombre de personnels différents présents aux formations montre une forte présence des cadres, chefs d'équipes, chefs de chantier et des contrôleurs IMF. Par exemple, les chefs d'exploitation ont suivi le plus grand nombre de jours de formation soit 8.5. La formation dispensée a donc su intéresser les différents échelons hiérarchiques pour renforcer l'application des principes enseignés en l'absence du formateur.

A la suite de chaque intervention, un rapport de formation contenant les informations suivantes a été remis à chaque société forestière :

- Le déroulement de la formation et le personnel formé ;
- Un diagnostic et un état des lieux avant formation sur les thèmes de l'abattage, du tronçonnage, du matériel, de l'entretien et de l'affûtage des tronçonneuses ainsi que des aspects concernant la sécurité ;
- Les conseils et les recommandations pour l'amélioration de l'abattage et du tronçonnage, ainsi que les aspects concernant la sécurité, l'entretien et l'affûtage des tronçonneuses ;
- Les fiches d'évaluation individuelles des abatteurs et des tronçonneurs ;
- Des illustrations des points importants de la formation.

Le tableau 3, ci-dessous, présente le nombre d'arbres abattus pendant les formations, en présence du formateur. Le tableau suivant montre le nombre de pieds abattus selon les techniques d'abattage contrôlé par société et par abatteur/aide/tronçonneur pendant les formations. Il montre qu'un nombre total de 743 pieds ont été abattus soit une moyenne de 57 pieds par formation¹, et que chaque abatteur, a abattu 16,9 pieds en moyenne.

Tableau 3 : Synthèse du nombre de pieds abattus en formation court terme

Société	Abatteurs			Aides abatteurs			Tronçonneurs			Total pieds abattus	%
	Nb	Nb pieds	Moyenne	Nb	Nb pieds	Moyenne	Nb	Nb pieds	Moyenne		
Pallisco	10	247	24,5	5	15	3	1	1	1	263	35%
Rougier Mbang	11	122	11,1	4	9	2,5	2	17	8,5	148	20%
Vicwood Ngolla	8	180	22,5	3	14	4,7	0	0	0	194	26%
Vicwood Ipenja	7	93	13,3	0	0	0	0	0	0	93	13%
Vicwood Lokomo	4	34	8,5	1	5	5	1	6	6	45	6%
Total	40	676	16,9	13	43	3,3	4	24	6	743	100%

III.2 Les formations long terme

Les formations long terme étaient destinées aux sites/sociétés sur la voie de la certification. Un nombre plus important de semaines était donc programmé pour ces sites que pour ceux entrant dans le programme court terme. Les sociétés et chantiers concernés sont les suivants : Rougier (Sites de Djoum & Mokabi), Alpicam-Grumcam (Sites de STBK, Kika et Mindourou & Masséa).

Le tableau 4, suivant, donne les semaines de formation théoriquement accordées aux différentes sociétés, les dates des formations effectivement dispensées et le total de semaines dispensées dans le cadre des interventions long terme.

¹ Le nombre de pieds abattus lorsque la première formation chez Pallisco et chez Rougier Mbang n'a pas été enregistrée ni chez IFO-Danzer.

Tableau 4 : Bilan des interventions long terme

Entreprise/chantier	N° semaines de formation théorique	Année	Dates de missions	Nombre semaines formations dispensées	Nombre de personnes formées	
					Par formation	Différence
SFID Rougier Djoum	14	2013	19/10 au 04/11	2.5	21	28
		2013	02/12 au 17/12	2.5	23	
		2014	22/10 au 01/11	2	22	
		2015	02/02 au 15/02	2	24	
		2015	27/07 au 07/08	2	22	
		2015	29/11 au 17/12	3	25	
		TOTAL	X	14	X	
Rougier Mokabi	10	2013	13/11 au 28/11	2.5	36	49
		2014	01/04 au 17/04	2.5	30	
		2015	12/01 au 24/01	2	25	
		2015	03/06 au 16/06	2	29	
		TOTAL	X	9	X	
Alpicam Kika	14	2014	22/02 au 09/03	2	17	18
		2014	07/07 au 19/07	2	17	
		TOTAL	X	4	X	
Grumcam Mindourou & Masséa	12	2014	07/06 au 05/07	5	33	71
		2014	21/07 au 02/08	2	21	
		2015	06/04 au 26/04	3	29	
		2015	12/08 au 21/08	2	10	
		2015	21/09 au 02/10	2	16	
		TOTAL	X	14	X	
STBK	10	TOTAL	X	0	0	0
Total	60	X	X	41	X	166

Sur les 60 semaines de formations long terme initialement prévues, 41 semaines ont été finalement effectuées (68% du total). Cela s'explique par les difficultés rencontrées par le groupe Alpicam-Grumcam pour qui, sur les 36 semaines prévues initialement, seules 18 ont pu être effectivement conduites. Avec les 35 semaines de formation ponctuelle, 76 semaines ont été réalisées comme prévues initialement dans le contrat, soit un total de 456 jours de formation à 6 jours de formation par semaine.

On notera que, pour des raisons essentiellement liées à l'arrêt d'exploitation sur les chantiers, la société STBK n'a pas pu démarrer la moindre formation pendant la première année de formation. Les semaines destinées à la STBK ont donc été réattribuées. Il en va de même suite à la fermeture du site de Kika de l'entreprise Alpicam-Grumcam.

Durant les formations long terme, 166 employés ont été formés sur les techniques d'abattage et de tronçonnage contrôlé (71 chez Grumcam Mindourou & Masséa, 45 chez Rougier Mokabi, 28 chez Rougier Djoum et 18 chez Alpicam Kika).

Le tableau 5 ci-dessous, présente la répartition du personnel formé par poste ainsi que le nombre de jours de formation par poste (pour les tableaux et les camemberts par société voir les annexes 6 à 9) dans le cadre des interventions long terme.

Tableau 5 : Bilan du personnel formé dans le cadre des interventions court terme

Personnel	Rougier		Alpicam-Grumcam		Total	%	Jours formation	%	Moyenne
	Djourn	Mokabi	Mindourou & Masséa	Kika					
Chef de Site	1	0	0	0	1	0,6	1	0,1	1
Chef d'exploitation/Assistants	1	2	4	0	7	4,2	66,5	6,6	9,5
Chef d'équipe	1	1	3	1	6	3,6	84,5	8,3	14,1
Chefs de chantier	0	2	3	0	5	3,0	18,5	1,8	3,7
Ingénieur forêt	0	0	1	0	1	0,6	14	1,4	14
Responsable Aménagement et/ou IMF	2	1	1	0	4	2,4	27	2,7	6,8
Contrôleur IMF	1	2	1	0	4	2,4	34,5	3,4	8,6
Abatteurs	6	5	17	6	34	20,5	281,5	27,8	8,3
Aides abatteurs	5	8	25	6	44	26,5	246	24,3	5,6
Tronçonneurs	7	9	8	4	28	16,9	95	9,4	3,4
Aides tronçonneurs	2	6	0	0	8	4,8	7	0,7	0,9
Commis d'abattage	0	9	2	0	11	6,6	55	5,4	5
Commis de tronçonnage	0	1	0	0	1	0,6	5	0,5	5
Commis de marquage	0	1	0	0	1	0,6	4	0,4	4
Responsable HSE	0	0	1	0	1	0,6	3	0,3	3
Cubeur DF10	0	0	1	0	1	0,6	1	0,1	1
Mécanicien tronçonneuse	2	2	4	1	9	5,4	69	6,8	7,7
Total	28	49	71	18	166	100	1012,5	100	X
%	16,9	29,5	53,6	10,8	100				
Homme jour de formation	234	242,5	413	123	1012,5				
Jours moyens de formation	8,4	5,0	5,8	6,8	6,1				

Le tableau indique que dans le cadre des interventions sur le long terme, pour les employés des groupes Rougier et Alpicam-Grumcam on note 1012,5 hommes jours de formation pour un total de 166 personnels formés, soit une moyenne de 6,1 journées de formation par personne. En ce qui concerne les abatteurs, la moyenne journalière de formation est de 8,3 jours (soit 136% de la moyenne). Pour rappel, idéalement, l'objectif du projet est de s'assurer que les abatteurs suivent en moyenne 5 jours de formation au total.

Sur un total de 17 postes différents, les abatteurs, les tronçonneurs et leurs aides représentent 68,7 % de toutes les personnes ayant suivi les formations et 62,2 % de tous les hommes jours soit un total de 629,5 hommes jours. Comme pour les formations ponctuelles, le personnel ayant suivi les formations montre une forte présence des cadres, chefs d'équipes, chefs de chantier et des contrôleurs IMF¹. Ces derniers ont également suivi un nombre de jours significatifs. Par exemple, les chefs d'équipes ont suivi 14.1 jours de formation en moyenne, les chefs d'exploitation 9.5 et les contrôleurs IMF 8.6. C'est d'autant plus important car cela dénote une vraie volonté des entreprises de suivre et de contrôler la mise en place des techniques d'abattage, enseignées afin de pérenniser les enseignements effectués au cours de la mise en œuvre de ce programme.

Les formations sur le long terme débouchaient sur un rapport de formation dont la structure est la même que celles à court terme.

¹ Intervention en Milieu Forestier. Responsables du suivi-contrôle de l'abattage

Le tableau 6, ci-dessous, présente le nombre d'arbres abattus pendant les formations long terme, en présence du formateur. Le tableau suivant montre le nombre de pieds abattus selon les techniques d'abattage contrôlé par société et par abatteur/aide/tronçonneur pendant les formations. Il montre que 1058 pieds ont été abattus au total soit une moyenne de 62 pieds par formation, et que chaque abatteur, a abattu 29,4 pieds en moyenne.

Tableau 6 : Synthèse du nombre de pieds abattus en formation long terme

Abatteurs			Aides abatteurs			Tronçonneurs			Total pieds abattus	%	
Société	Nb	Nb pieds	Moyenne	Nb	Nb pieds	Moyenne	Nb	Nb pieds			Moyenne
Rougier Djoum	6	327	54,5	2	3	1,5	0	0	0	330	31
Rougier Mokabi	5	212	42,4	4	35	8,8	1	5	5	252	25
Alpicam Kika	6	47	8	3	3	1	0	0	0	50	5
Alpicam Mindourou & Masséa	17	413	24,3	2	6	3	1	7	7	426	40
Total	34	999	29,4	11	47	4,3	2	12	6	1058	100

III.3 Toutes formations confondues

Le tableau 7 ci-dessous, présente la répartition du personnel formé par poste ainsi que le nombre de jours de formation par poste dans le cadre des interventions long et court terme.

Tableau 7 : Bilan du personnel formé dans le cadre des interventions long et court terme

Personnel	Total	%	Jours formation	%	Moyenne
Chef de Site	1	0,3	1	0,1	1,0
Chef d'exploitation/Assistants	12	3,0	109	5,8	9,1
Chef d'équipe	15	3,8	130,5	7,0	8,7
Chefs de chantier	12	3,0	51,5	2,8	4,3
Ingénieur forêt	1	0,3	14	0,7	14,0
Responsable Aménagement et/ou IMF	7	1,8	46	2,5	6,6
Contrôleur IMF	11	2,8	50,5	2,7	4,6
Abatteurs	89	22,4	583,5	31,2	6,6
Aides abatteurs	99	24,9	419	22,4	4,2
Tronçonneurs	51	12,8	147	7,9	2,9
Aides tronçonneurs	27	6,8	45	2,4	1,7
Commis d'abattage	16	4,0	77	4,1	4,8
Commis de tronçonnage	1	0,3	5	0,3	5,0
Commis de marquage	1	0,3	4	0,2	4,0
Responsable HSE	3	0,8	8,5	0,5	2,8
Cubeur DF10	2	0,5	2	0,1	1,0
Mécanicien tronçonneuse	17	4,3	102	5,5	6,0
Technicien traçabilité	2	0,5	11	0,6	5,5
Technicien forestier	4	1,0	7,5	0,4	1,9
Agent faune	1	0,3	5	0,3	5,0

Stagiaire	1	0,3	1	0,1	1,0
Commis débardage	1	0,3	1	0,1	1,0
Total	397	100	1 869.5	100	X
Nombre de jours moyens de formation	4.7				

Le tableau indique que, dans le cadre des interventions sur le long terme et ponctuelles, les employés des sociétés bénéficiaires du projet ont suivi un total de 1869,5 hommes jours de formation pour un total de 397 personnes formées, soit une moyenne de 4,7 journées de formation par personne. En ce qui concerne les abatteurs la moyenne journalière de formation est de 6,6 jours (soit 140% de la moyenne). Pour rappel, idéalement, l'objectif du projet est de s'assurer que les abatteurs suivent en moyenne 5 jours de formation au total.

Sur un total de 22 postes différents, les abatteurs, les tronçonneurs et leurs aides représentent 57% de tout le personnel ayant suivi les formations et 64% de tous les hommes jours soit un total de 1194,5 hommes jours.

Tableau 8 : Synthèse de nombre de pieds abattus formation longue durée et ponctuelle combinées

Abatteurs			Aide-abatteurs			Tronçonneurs			Total de pieds abattus
Nombre	Nombre de pieds	Moyenne	Nombre	Nombre de pieds	Moyenne	Nombre	Nombre de pieds	Moyenne	
74	1675	22,6	24	90	3.8	6	36	6	1 801

Le tableau montre le nombre de pieds abattus selon les techniques d'abattage contrôlé, par société et par abatteur/aide/tronçonneur pendant les formations. Il montre que 1801 pieds ont été abattus soit une moyenne de 55 pieds par formation, et que chaque abatteur a abattu 17,3 pieds en moyenne.

III.4 La formalisation des résultats de formation

Le formateur a remis une attestation personnalisée à tous les techniciens formés (Annexe 11) justifiant de leur participation au programme de formation. Ce document pourra servir aux employés comme aux entreprises, lors de la période de recrutement. Il a semblé important de formaliser les résultats des formations dans la sous-région, afin de valider les enseignements acquis par le personnel formé.

III.5 Le suivi des performances techniques

Au cours de l'année 2015, le formateur a mis en place deux méthodologies permettant de suivre les performances techniques des abatteurs :

- Etude 1, présentée dans le rapport satellite 2 : notation d'environ 10 pieds par abatteur et par formation afin de suivre l'évolution de la qualité de l'abattage au cours du programme et d'analyser l'appropriation des techniques d'abattage contrôlé par le personnel formé ;
- Etude 2, présentée dans le rapport satellite 3 : cubage des pertes de volumes liées aux mauvaises pratiques d'abattage et/ou de tronçonnage afin de quantifier l'impact de la mise

en œuvre des techniques d'abattage contrôlé sur le gain en volume par une application rigoureuse des enseignements.

III.6 La rédaction d'un référentiel sur les bonnes pratiques d'abattage en forêt tropicale Africaine

Le référentiel produit est destiné à l'ensemble des acteurs impliqués dans l'exploitation forestière en zones tropicales et est censé être un document de référence en la matière. Il a été imprimé en 200 exemplaires (distribué lors de formation), et a été mis à disposition du PPECF pour que ce dernier puisse le mettre en accès libre sur leur site internet de manière à ce que l'ensemble de la profession puisse en bénéficier. Il comprend les sections suivantes :

- Le contexte et les enjeux de l'abattage contrôlé en zone tropicale ;
- Le processus de l'abattage contrôlé étape par étape y compris les cas particuliers (les arbres à gros diamètre, des arbres creux, des arbres fortement penchés ;
- Le tronçonnage, l'éculage et l'étêtage ;
- L'affûtage et l'entretien de la tronçonneuse ;
- La sécurité du travail y compris les EPI, les organes de sécurité de la tronçonneuse, les positions de travail, la sécurité durant l'abattage, premiers secours et les moyens de communication ;
- Un exemple de fiche de cubage des défauts d'abattage ;
- Un exemple de fiche d'analyse de la qualité d'abattage par souche.

III.7 L'appui en ingénierie de formation

Dans le but de pérenniser les résultats de l'action de formation, un consultant en ingénierie de formation, Arthur TOMASIAN, est intervenu sur les sites de Rougier MBANG (10 au 15 mars 2015) et VICWOOD Ngolla et Lokomo (24 avril au 3 mai 2015). Ces missions avaient pour objectifs de répondre aux questions suivantes :

- Comment améliorer la capacité interne des entreprises à évaluer leur besoins en formation ?
- Comment améliorer le passage de la formation à la mise en application sur le terrain en autonomie ? (il a été remarqué que même si la compétence est acquise elle n'est pas toujours exécutée correctement)
- Comment améliorer l'analyse à froid des bénéfices de la formation ?
- Comment améliorer le pilotage de la formation en interne pour les entreprises (personnes ressources et moyens) ?

Des propositions d'organisation des phases pré-et-post-formations basées sur l'expérience de ces trois sites, ont été livrées dans le rapport de consultance remis au PPECF.

III.8 La réalisation d'un film documentaire sur l'abattage contrôlé en forêt tropicale africaine dans une optique d'exploitation faible impact

Un film de 26 minutes sur l'abattage contrôlé dans l'optique d'une exploitation à faible impact dans les forêts du bassin du Congo, a été réalisé par Joseph FUMTIM, un réalisateur camerounais, sur les

sites de Pallisco et de Rougier Mbang. L'édition des DVD permettra une visibilité des activités des acteurs de ce programme.

III.9 Les fiches de poste standardisées

Des fiches de poste standardisées (jointes à ce rapport) ont été réalisées dans le cadre du projet, concernant les postes clés permettant l'application de l'abattage contrôlé. Elles pourront être une base pour les sociétés bénéficiaires, afin de mieux organiser les différents personnels intervenant sur l'abattage des arbres.

IV | Bilan financier

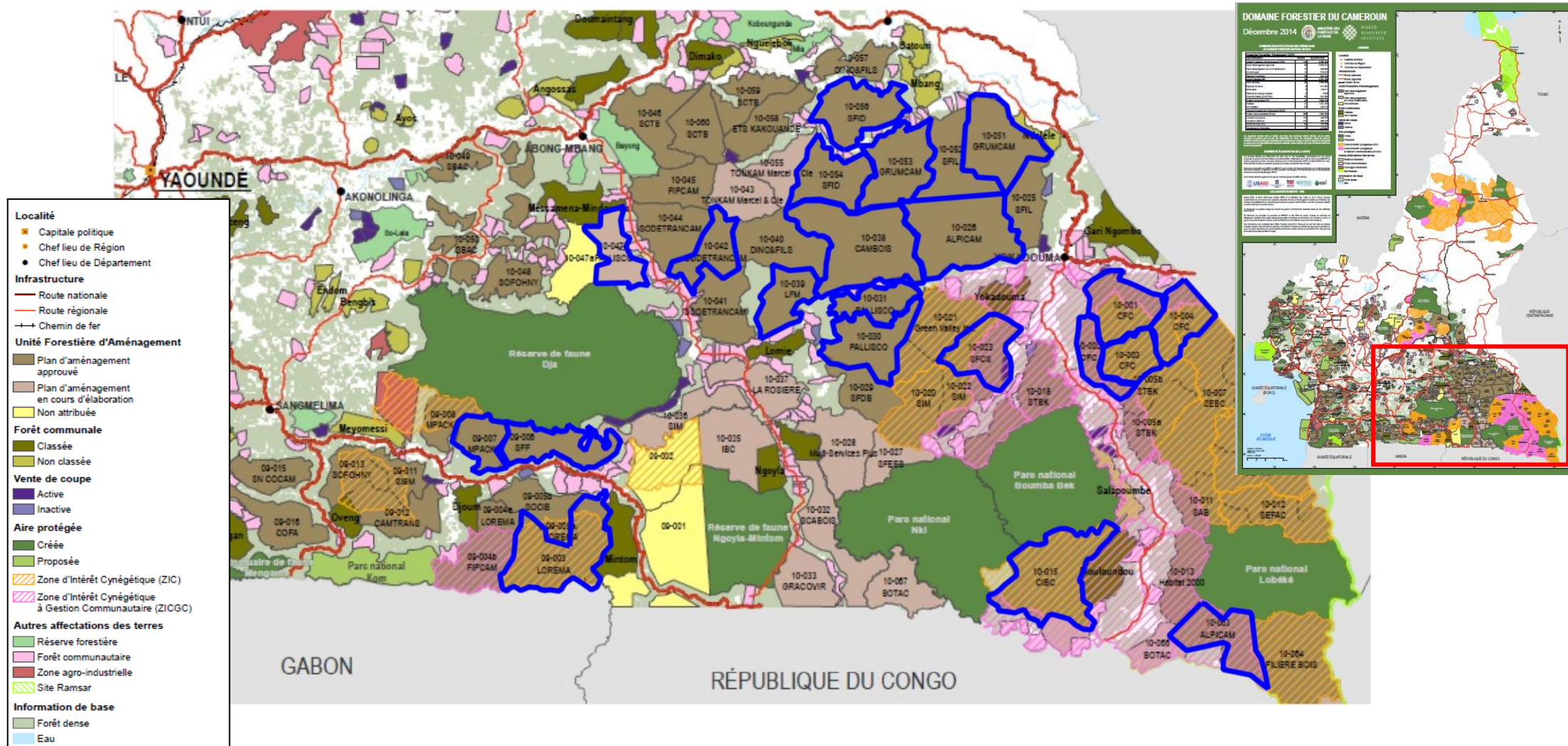
Tableau 9 : Rappel du budget de l'intervention

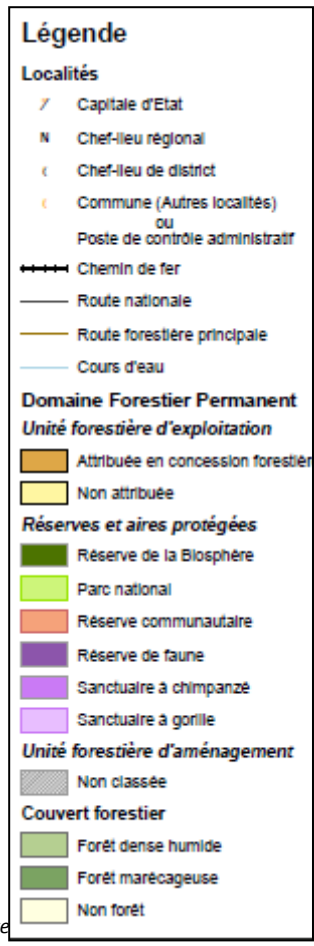
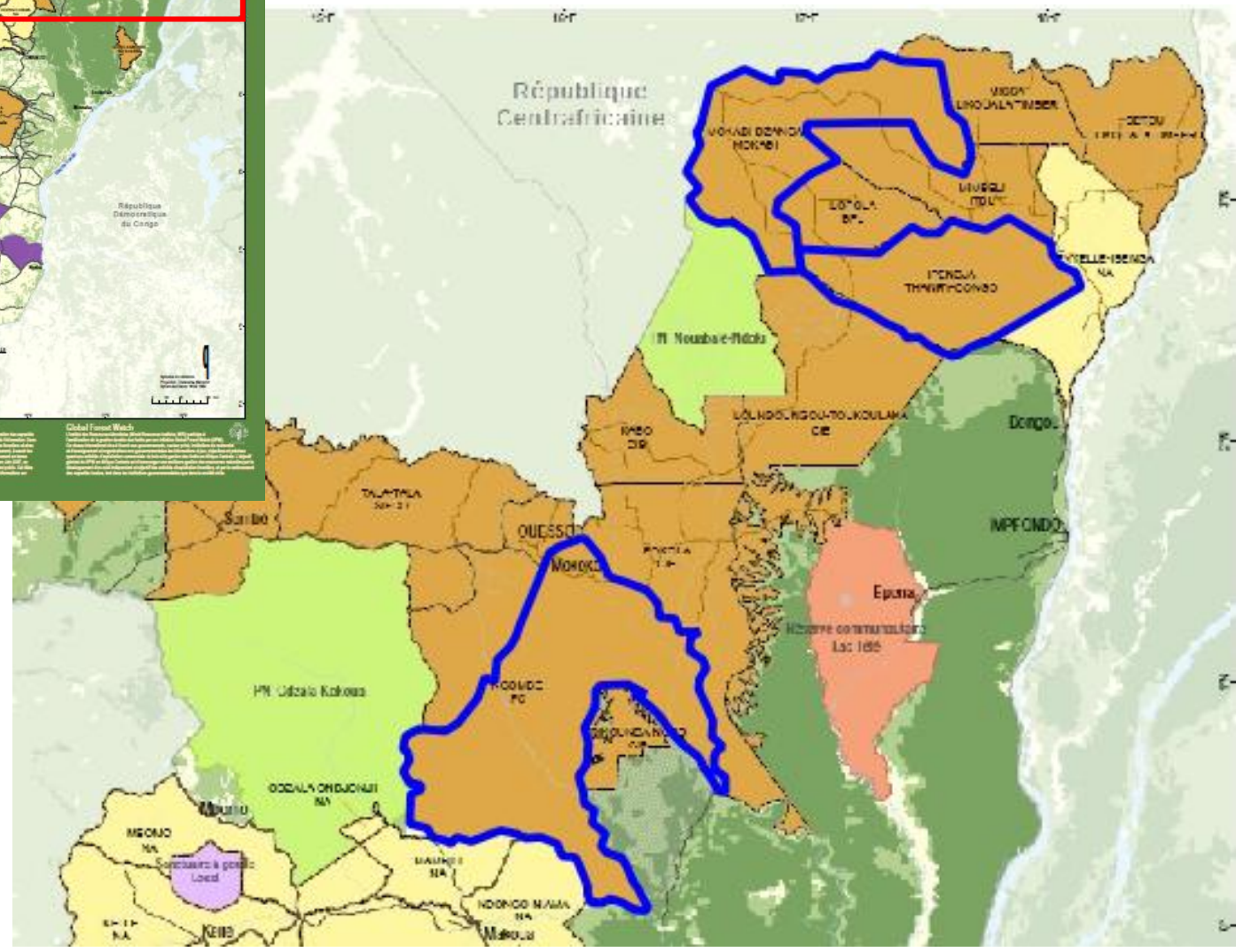
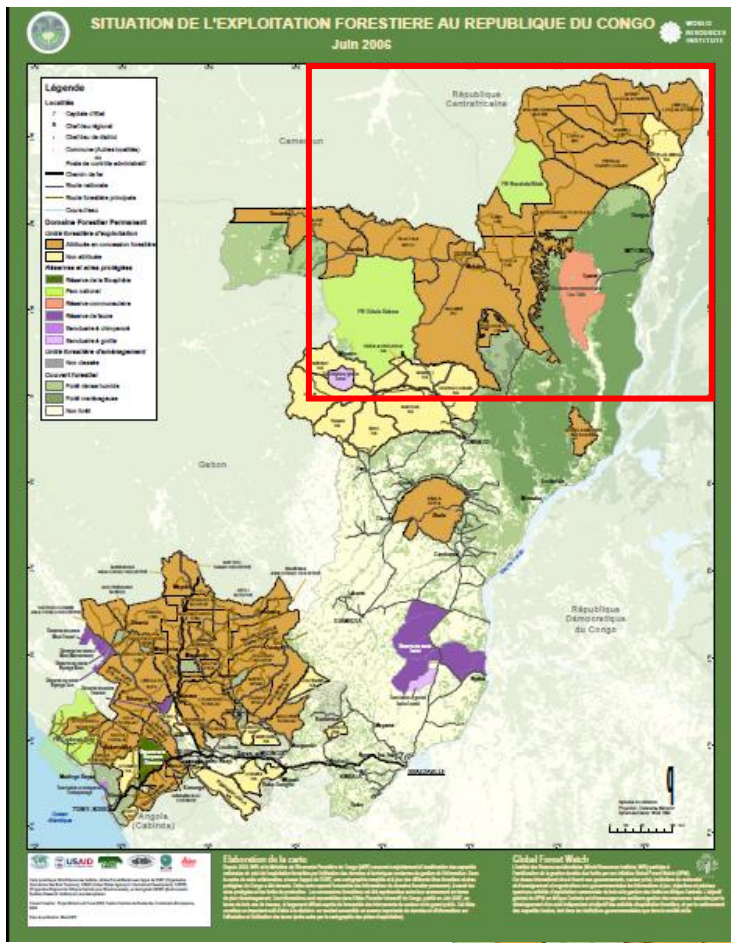
Dépenses	Unité	N°	Coût unitaire	Coût Euros	Budget à charge du programme	% à charge du programme	Budget à charge du bénéficiaire	% à charge du bénéficiaire
A) Marchés de services								
A1) Formateur abattage	Mois	20	11 000	220 000	220 000	100	0	0
A2) Formations ponctuelles	Mois	4	12 500	50 000	50 000	100	0	0
A3) Ingénieur de la formation	Quinzaine	3	7 500	22 500	22 500	100	0	0
A4) Actions de visibilité	Unité	2	10 000	20 000	10 000	50	10 000	50
A5) Autres à préciser								
Sous total marchés de services				312 500	302 500	97	10 000	3
B) Appui du Bénéficiaire								
B1) Per diem mission/voyage	7 jours	102	750	76500	0	0	76500	100
Sous-total subvention au bénéficiaire								
C) Imprévus				20 000	20 000			
Coût total de l'intervention				409 000	322 500	79	86 500	21

Tableau 10 : bilan financier au 31 décembre 2015

Dépenses	Unité	N°	Coût unitaire	Coût Euros	no unités dépensées au 31/12/2015	Dépenses cumulées 31/12/2015	Solde disponible	% Avancement
A) Marchés de services honoraires								
A1) Formateur abattage	Mois	20	11 000	220 000	20	220 000	0	100
A2) Formations ponctuelles	Mois	4	12 500	50000	4	50 000	0	100
A3) Ingénieur de la formation	Quinzaine	3	7 500	22 500	0	22 500	0	100
A4) Actions de visibilité	Unité	2	10 000	20 000	0	20 000	0	100
A5) Autres à préciser								
Sous total marchés de services				312500		312 500	0	100
B) Appui du Bénéficiaire								
B1) Per diem mission/voyage	7 jours	102	750	76 500	102	76 500	0	100
Sous total subvention au bénéficiaire								
C) Imprévus				20 000		20 000	0	100
Coût total de l'intervention				409 000		409 000	0	100

V.1 Annexe 1 : localisation des activités de formation au Cameroun et au Congo





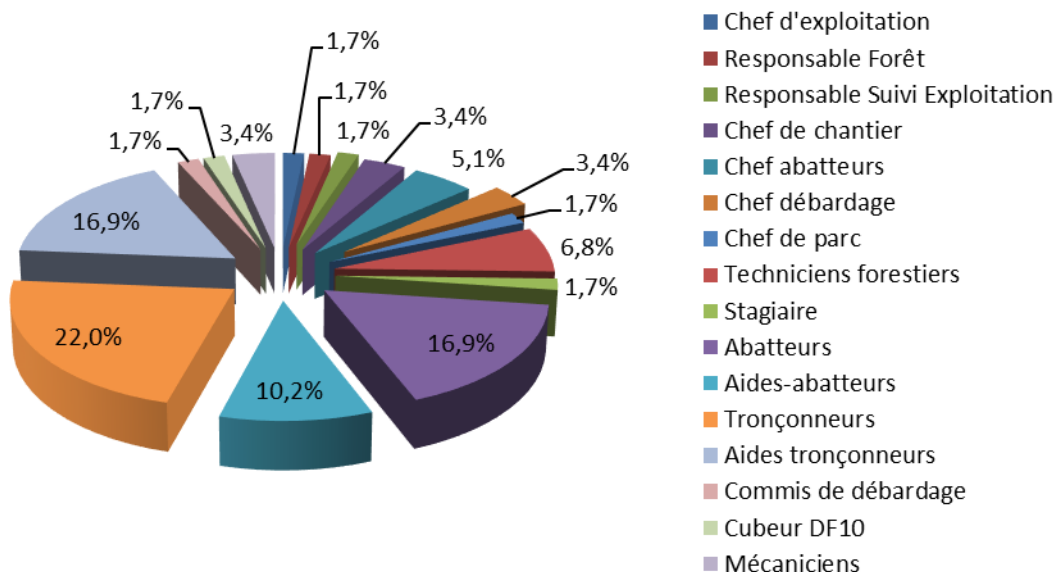
V.2 Annexe 2 : Participants aux formations – Pallisco

Pallisco : Personnes ayant suivis les formations		Jours de formation					Total	% formation complète
Nom	Poste	26/08 au 07/09 2013	26/01 au 10/02 2014	15/02 au 28/02 2015	12/07 au 26/07 2015	15/11 au 27/11 2015		
COLLOMB Hugo	Chef d'exploitation	0	4	6	0	1,5	11,5	192
TIPI Yves	Responsable Forêt	0	0	1	1	0	2	33
MOLLO Patrick	Suivi-Exploitation	0	0	0	1	0	1	17
KPOUMIE Moussa Jacques	Chef chantier	0	4	2,5	3,5	2	12	200
MESA Emmanuel	Chef chantier	0	3	3	4	0,5	10,5	175
NNA NNA Gaston	Chef Abatteurs	0	2,5	2	1,5	1	7	117
NKADA Thierry	Chef Abatteurs	0	0	0	1	1	2	33
NYENGUE BENGONO Thomas	Chef débardage	0	3	0	0	0	3	60
EPOUBA Jean-Baudril	Chef Abatteurs	0	3	3,5	0	0	6,5	108
NKOP Paul	Chef débardage	0	2	0	0	0	2	40
MPELE OTTO Raphael	Chef de parc	0	1,5	0	0	1	2,5	42
MIENE Elvis	Abatteur	1	1	4,5	2,5	1	10	168
OLINGA Cyril	Abatteur	1	1	3	4	1	10	168
LEEDJUE Ghislain	Abatteur	1	1	2	3	0	7	117
TSINA EKOUNOU Marius	Abatteur	1	1,5	2	2	2	8,5	142
PIEMVOH Georges	Abatteur	1	1,5	2	2	1	7,5	125
MAMENE Edouard	Abatteur	1	2	3	0	0	6	100
ABEN Juscard	Abatteur Route	1	2,5	0	0	0	3,5	70
DJENGUE Chanel	Abatteur	0	1	4,5	3	1	9,5	158
OLINGA OLINGA Micheal Platini	Abatteur Route	0	1	5	3	1	10	168
AMIENZE Moise Gomes	Abatteur	0	2	2	2,5	2	8,5	142
OKOLA BILLE Walter	Aide abatteur	0	1,5	2	3	2	8,5	142
MIASSOH Xavier	Aide abatteur	0	1,5	0	0	0	1,5	30
BILOM Landry	Aide abatteur	0	1,5	0	0	0	1,5	30
DJAMAMANE Herman	Aide abatteur	0	1	0	0	0	1	20
ESSO Essomba	Aide abatteur	0	0	0	2	3	5	83
NKOUOMB Bertrand	Aide abatteur	0	0	0	1	1	2	33
LAD EMERY Patrice	Tronçonneur	2	1	1	0	0	4	66
MATOK Boniface	Tronçonneur	2	0	0	0	0	2	40
NZIKI Nazaire	Tronçonneur	1	0	0	0	0	1	20
DJOBE Emmanuel	Tronçonneur	1	0	0	0	0	1	20
MENTONGBOT Janvier	Tronçonneur	1	0	0	0	0	1	20
MPAL Landry	Tronçonneur	0	1	0	0	0	1	20
MISSI Dominique	Tronçonneur	0	1,5	0	0	0	1,5	30
ABEM NKOL Serge	Tronçonneur	0	1	3	1	0	4	66
MBIDA Charles	Tronçonneur	0	1	0	0	0	1	20
MENZO Maurice	Tronçonneur	0	1	1	1	1	4	66
LIEMPENE Serge	Tronçonneur	0	1	2	1,5	0,5	5	83
MBOH Martin	Tronçonneur parc	0	1,5	2	1	1	5,5	92
FONKAL Marien	Aide tronçonneur	0	1	1	0	1	3	50
ANTOUMOLO Sylvestre	Aide tronçonneur	0	1	0	0	0	1	20
ANTOUMOLO Vernet	Tronçonneur parc	0	0	1	1	0	1	20

ANTOH Blaise Théodore	Aide tronçonneur	0	0	2	1	1	4	66
KEYA Steve	Aide tronçonneur	0	0	0	0	1	1	17
AMVELEMAN Thierry	Aide tronçonneur	0	0	2	1,5	0	2	33
ANGOLBOT Serge	Aide tronçonneur	0	1	1	0	0	2	33
KYA Steve	Aide tronçonneur	0	0	1	0	0	1	20
MBONGO Luc	Aide tronçonneur	0	1	3	3,5	1	8,5	142
ZOUMBO'O Colince	Aide tronçonneur	0	1	0	0	0	1	20
ANKONA Robert	Aide tronçonneur	0	1	0	2	1	4	66
NDAM NJOYA Hamad Yaya	Tech –forestier	0	2,5	0	0	0	2,5	50
FOUELEFACK Gilbert	Tech –forestier	0	1	0	0	0	1	20
NKOUAGUE Charles	Tech –forestier	0	1	0	0	0	1	20
NKADA NDZANA Thierry	Tech –forestier	0	3	0	0	0	3	60
NZANGONE Martin	Commis débardage	0	0	0	0	1	1	17
KAPOUANG Paul	Cubeur DF10	0	0	0	0	1	1	17
NGOUMOU	Mécanicien	0	0	0	0	1,5	1,5	25
EKOE Dieudonné	Mécanicien	0	0	0	0	1,5	1,5	25
TCHOBWE Robert	Stagiaire	0	1	0	0	0	1	20
Total	59	14	66,5	67	53,5	34,5	235,5	

Le tableau montre que, pendant les trois séances de formation, la société Pallisco a suivi un total de 235,5 hommes/jour de formation pour 59 personnels différents, soit une moyenne de 4 journées de formation par personne. En ce qui concerne les abatteurs, la moyenne journalière de formation est de 8,1 jours. Sur un total de 16 postes différents, les abatteurs, les tronçonneurs et leurs aides représentent 66 % sur tout le personnel ayant suivi les formations. Voir le camembert suivant pour plus d'informations.

Pallisco, Personnel ayant suivi les formations



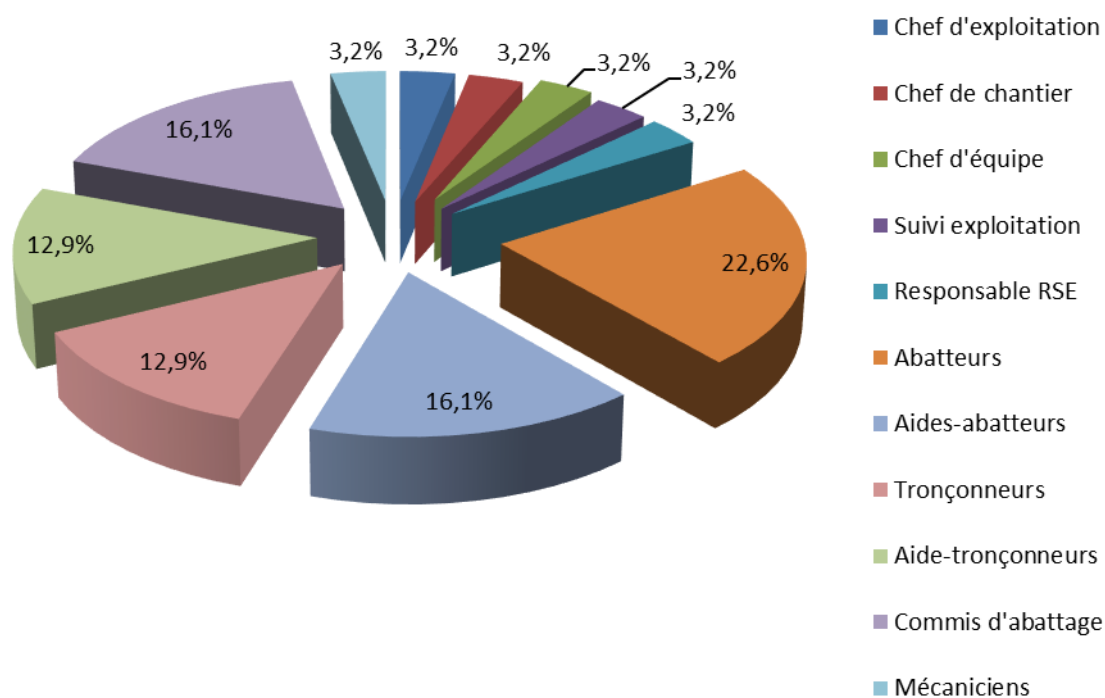
V.3 Annexe 3 : Participants aux formations – Rougier, Mbang

Rougier MBANG : Personnel ayant suivis les formations		Jours de formation				Total	% formation complète
Nom	Poste	10 au 25/08 2013	27/01 au 08/02 2014	01/03 au 13/03 2015	26/10 au 07/11 2015		
MEYENE MAYIK Amselme	Abatteur	1	2	2	3	8	133
EKANGA Guy	Abatteur	1	0	0	2	3	50
BEKONO Anatole	Abatteur	1	1	0	1	3	50
ASSAME Arnaud	Abatteur	1	1	0	4	6	100
MBESSENGUE Victor	Abatteur	1	3	3	0	7	117
BEYEME Salomon	Abatteur	1	0	0	0	1	20
OLINGA Godfroy	Abatteur	1	1	1	1	4	66
GBAMENJA Jean-De-Dieu	Abatteur	0	0	4	0	4	66
GOUALA ZALIQUE Ferdinand	Abatteur	0	0	2	5	7	117
NBOMBE NGOLA Romani	Abatteur	0	0	2	0	2	33
MEKPOK Alfred	Aide abatteur	1	0	0	0	1	20
MOBIEK Delance	Aide abatteur	1	0	2	5	8	133
YANO Vivien	Aide abatteur	1	0	0	0	1	20
MBONG Boniface	Aide abatteur	2	1	0	0	3	60
AFIONG Bienvenue	Aide abatteur	2	2	0	0	4	80
MBOMBE Romaric	Aide abatteur	2	3	0	0	5	100
MESSIMBOT Francis	Aide abatteur	0	0	3	1	4	66
NGOUJET Josias	Aide abatteur	0	0	1	0	1	20
NYKOUUMB BELINGA Daniel	Aide abatteur	0	0	1	0	1	20
KPANGUE Jean-Pierre	Aide abatteur	0	0	1	0	1	20
ICHIE Francis	Aide abatteur	0	0	2	0	2	33
OLOUM ONDOUA	Aide abatteur	0	0	0	2	2	33
NASSARA Didier	Aide abatteur	0	0	0	3	3	50
MBETSIE Jean-Claude	Aide abatteur	0	0	0	2	2	33
MIALOBO SOULANKANE Derick	Aide abatteur	0	0	0	4	4	66
ABOUOMPAH Symphorien	Tronçonneur/Abatteur	1	1	2	3	7	117
MOUKO Samuel	Tronçonneur parc scierie	0	2	1	0	3	50
SANGA Jean-Pierre	Tronçonneur parc scierie	0	2	0	0	2	40
NKOUONG Aurélien	Tronçonneur parc scierie	0	0	1	0	1	20
ESSOUA Crépin	Tronçonneur parc scierie	0	0	1	0	1	20
IPOUNA Valentin	Tronçonneur parc scierie	0	2	1	0	3	50
NGOUBOU Georges	Tronçonneur Parc Forêt	0	0	1	0	1	20
GALEMBO Nicolas	Tronçonneur Parc Forêt	0	0	1	0	1	20
WAMBILO Fernand	Tronçonneur Forêt	0	2	0	0	2	40
MEFOUTA Jean-Didier	Tronçonneur Forêt	0	1	0	0	1	20
PIMALANG Nestor	Tronçonneur Forêt	0	1	0	2	3	50
ZING ANKOUA Théophile	Tronçonneur Forêt	0	1	1	0	2	33
NGANGAM MANGUE Blaise	Tronçonneur Forêt	0	0	0	1	1	17
ESSIAMBES Guichard	Tronçonneur Forêt/Abatteur	0	0	2	6	8	133
MBOMBE Boniface	Tronçonneur Forêt/Aide abatteur	0	0	1	2	3	50
DOUMOH ALOUK Martial	Aide tronçonneur	0	1	0	0	1	20
MEKPOK Alfred Casimir	Aide tronçonneur	0	1	0	0	1	20
KPANGUE Jean-Pierre	Aide tronçonneur	0	1	0	1	2	33

NGOULE François	Aide tronçonneur	0	0	1	1	2	33
DIVONDO Dieudonné	Aide tronçonneur	0	0	1	0	1	20
BELINGA Jean-Paul	Chef d'exploitation	0	2	3	4,5	9,5	158
BENENGOUL Essaie	Chef de chantier	0	1	0	0	1	20
ZOBA	Chef de chantier	0	0	0	2,5	2,5	42
AMPETSANG NGOUL Justin	Vérificateur traçabilité	0	2	0	0	2	40
DIMSSI Alphonse	IMF	0	1	0	2	3	50
BOELE Giscard	IMF	0	1	0	2	3	50
KAMBANG Jean-Jacques	IMF	0	1	0	0	1	20
Steve NGAPOUT	Responsable Aménagement	0	0	3	0	3	50
TSOUNGUI Jean-Patrick	Agent faune/IMF	0	1	0	4	5	83
NDAMBALA Yanda	Technicien traçabilité	0	1	0	8	9	150
KOMBIA Marcel	Mécanicien	0	0	1	2	3	50
ABENG Salomon	Mécanicien	0	0	0	4,5	4,5	75
Total	57	17	39	44	77,5	177,5	

Le tableau montre que, pendant les trois séances de formation, la société Rougier Mbang a suivi un total de 177,5 hommes/jour de formation pour 57 personnels différents, soit une moyenne de 3,1 journées de formation par personne. En ce qui concerne les abatteurs, la moyenne journalière de formation est de 5 jours. Sur un total de 12 postes différents, les abatteurs, les tronçonneurs et leurs aides représentent 79 % de tous les personnels ayant suivi les formations. Voir le camembert suivant pour plus d'informations.

SFID Mbang, Personnel ayant suivi les formations

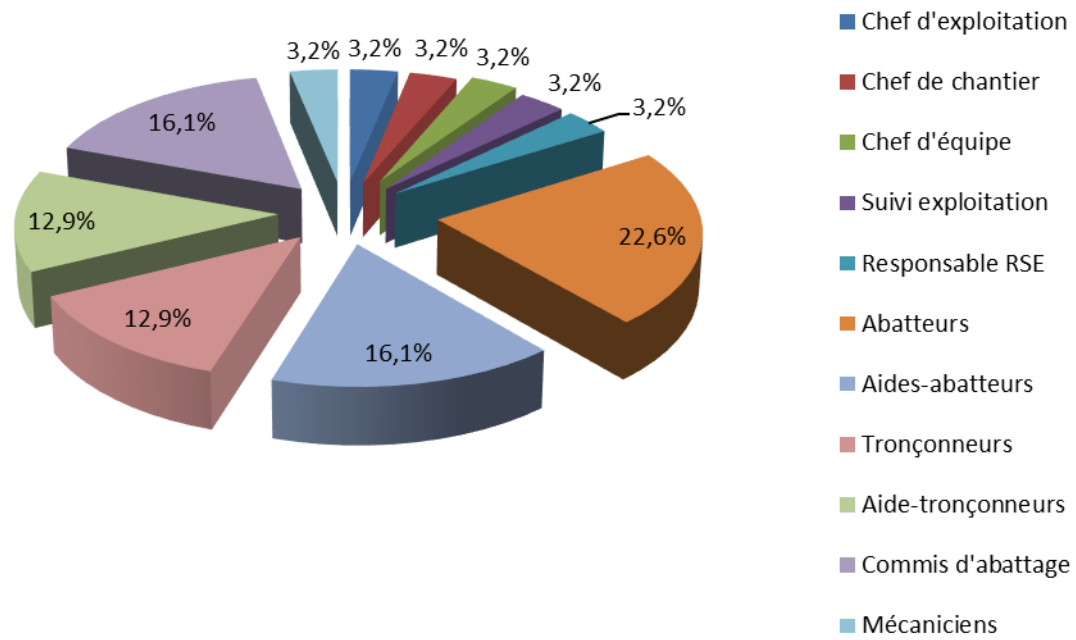


V.4 Annexe 4 : Participants aux formations – Vicwood, Ngolla

VICWOOD Ngolla : personnes ayant suivi les formations							
Nom	Prénom	Fonction	09/03 au 23/03 2014	23/03 au 02/04 2015	12/10 au 26/10 2015	Total	% Formation complète
NITCHEU	Stéphane	Chef d'exploitation	1	3	1	5	83
SAKO	Blaise	Chef de Parc	0	1	0	1	17
MODIKI	Roger	Chef chantier	1	0	0	1	17
KOUDA	Bonaventure	Responsable suivi exploitation	7	4	3	14	233
MOGNAI	Clovis	Suivi exploitation	0	2	1	3	50
BOUO	Guillaume	Chef abatteur/ formateur interne.	5	6	9	20	333
BESSOOU	Jean-Marc	Abatteur	2,5	3	3	8,5	142
MOPIANGOLO SAMBA	Roland	Abatteur	2	2	1	5	83
MESSA BEYA	Privat	Abatteur	2	4	1	7	117
NTSAMBADJIA	Dieudonné	Abatteur éclairage route	2	2	0	4	66
BALLA	Antoine	Abatteur	3	4	2	9	150
SOUKO	Roger	Abatteur	0	0	3	3	50
MBOMBE	Daniel	Abatteur	0	0	3	3	50
ENGOULOU	Jacob Jules	Aide abatteur	2	3	3	8	133
MELIKA	Bienvenue	Aide abatteur	1	3	0	4	66
MONDAMBA	Samuel	Aide abatteur	1	2	2	5	83
SALNEME	Roger	Aide abatteur	3	4	0	7	117
ETSILMEKATAPO	Eric	Aide abatteur	0	2	2	4	66
BENINEKOUASSOE	Noël	Aide abatteur	0	3	1	4	66
GUISSILI –ESSAKA	Dieudonné	Aide abatteur	1	0	0	1	17
NDONGO	Adreal	Aide abatteur	3	0	0	3	50
NGANDO	Jean-Paul	Aide abatteur	0	0	3	3	50
DJAMBIELO	Gilbert	Tronçonneur	2	2	0	4	66
MENEYE	Samuel	Tronçonneur Parc	1	2	0	3	50
MBE NTONG	Théodore	Tronçonneur	1	2	0	3	50
SOULANKAND	Souleyman	Tronçonneur	1	1	0	2	33
BASSIROU	Biendé	Tronçonneur	1	2	0	3	50
NKAKENA	Paul	Tronçonneur Scierie	0	2	0	2	33
BASSABOSSIMA	Willy	Aide tronçonneur	0	0	2	2	33
KIMBAL	Adolphe	Mécanicien stihl	4,5	6	1	11,5	192
Total	30		47	65	40	152	

Le tableau montre que, pendant les deux séances de formation, la société VICWOOD Ngolla a suivi un total de 152 hommes/jour de formation pour 30 personnels différents, soit une moyenne de 5,1 journées de formation par personne. En ce qui concerne les abatteurs, la moyenne journalière de formation est de 7,4 jours. Sur un total de 10 postes différents, les abatteurs, les tronçonneurs et leurs aides représentent 77 % de tous les personnels ayant suivi les formations. Voir le camembert suivant pour plus d'informations.

VICWOOD Ngolla, Personnel ayant suivi les formations

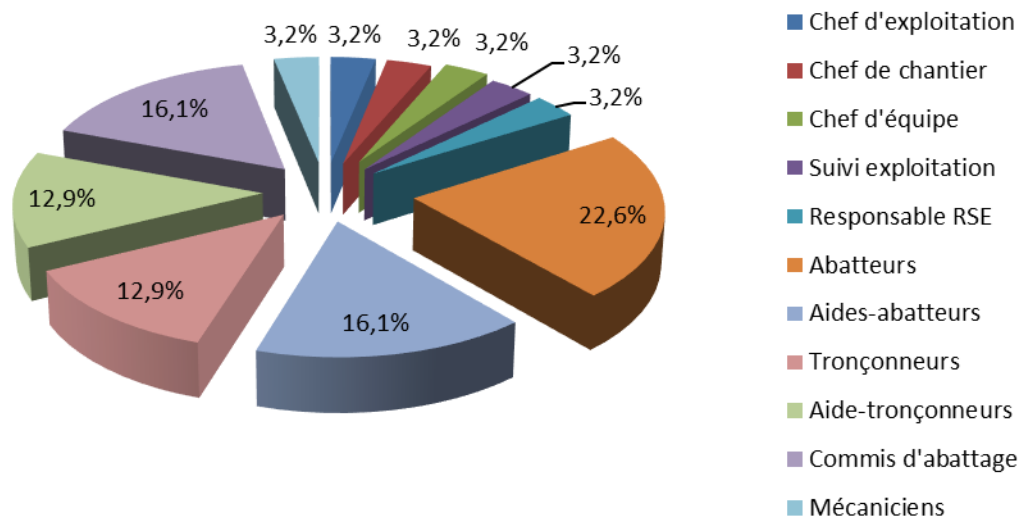


V.5 Annexe 5 : Participants aux formations – Vicwood Ipendja

Nom	Fonction	04/11 au 18/11 2014	17/06 au 29/06 2015	TOTAL	% Formation complète
Massamba André	Chef chantier	5	0	5	83
Niazombi Jean-Claude	Chef d'équipe	9	8,5	17,5	292
Ngamokouba Walker	Contrôleur	0	2	2	33
Fomekang Martial	Responsable RSE	0	4,5	4,5	75
Salami Ali	Chef d'Exploitation	0	4	4	66
Ondzembé Charly	Abatteur	7	6,5	13,5	225
Ngonzo Durel	Abatteur	8	0	8	133
Endzombo Auguste	Abatteur	8	2	10	167
Gbokoulou Aubin	Abatteur	9	5,5	14,5	242
Gbonga Jean	Abatteur	8	0	8	133
Molombé Joseph	Abatteur	9	6,5	15,5	268
Edimo René	Aide-abatteur/Abatteur	6	6,5	12,5	208
Moumbanza Noël	Aide-Abatteur	8	6,5	14,5	242
Mbekoulou Sylvain	Aide-Tronçonneur	3	0	3	50
Nambazock Urbain	Aide-Tronçonneur	4	0	4	66
Banda Bolo	Aide-Tronçonneur	0	2	2	33
Loubelo Sylvestre	Aide-Tronçonneur	0	1	1	17
Ngombé Rollion	Commis d'abattage	2	2	4	66
Etouk Daniel	Commis d'abattage	1	0	1	17
Sabo Serge	Commis d'abattage	5	4	9	150
Soso Rock	Commis d'abattage	3	2	5	83
Tanda Wilfried	Commis d'abattage	0	3	3	50
Mounanzokou Yvon	Aide-Abatteur	6	3,5	9,5	158
Dadela Rossy	Aide-Abatteur	3	1	4	66
Kpongbo Anicet	Aide-abatteur	0	5,5	5,5	92
Mouniengue Aimé	Aide-abatteur	0	6,5	6,5	108
Bokoumou Melchi	Tronçonneur	3	3	6	100
Gbaemakoa Patrick	Tronçonneur	2	2	4	66
Saka Jonas	Tronçonneur	0	1	1	17
Dzabato Joly	Tronçonneur	2	0	2	33
	Mécanicien	5,5	2,5	8	133
TOTAL	31	116,5	92,5	209	

Le tableau montre que, pendant la séance de formation, la société VICWOOD Ipenja a suivi un total de 209 hommes/jour de formation pour 31 personnels différents, soit une moyenne de 6,7 journées de formation par personne. En ce qui concerne les abatteurs, la moyenne journalière de formation est de 11,7 jours. Sur un total de 10 postes différents, les abatteurs, les tronçonneurs et leurs aides représentent 81 % sur tout le personnel ayant suivi les formations. Voir le camembert suivant pour plus d'informations.

VICWOOD Ipendja, Personnel ayant suivi les formations



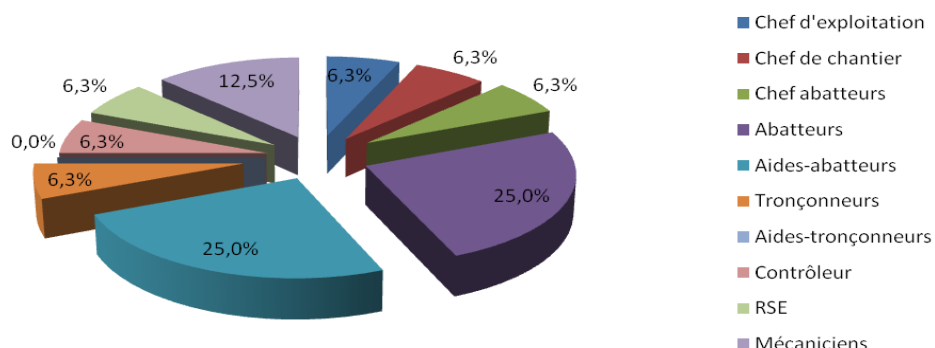
V.6 Annexe 6 : Participants aux formations – Vicwood, Lokomo

Nom	Fonction	18/11 au 26/11 2014	% Formation complète
Nyobé Mboua	Chef chantier	2	33
Nya Basil	Chef d'exploitation	1	17
Ndoko Jean-Vincent	Chef abatteurs	5	83
Mbombé Daniel	Abatteur	4	66
Souko Roger	Abatteur	2	33
Mbida Obama	Abatteur	4	66
Ntagwana Ernest	Abatteur	3	50
Wambilo Fernand	Abatteur/Tronçonneur	3	50
Tseligui Timothée	Aide-Abatteur/Abatteur	5	83
Mikouak Ghislain	Aide-Abatteur	3	50
Ngando Jean-Paul	Aide-Abatteur	3	50
Guemba Marc	Aide-Abatteur	3	50
Loumou Thomas	Contrôleur	3	50
Mouchili Abdala	RSE	1	17
Mbollo Jean-Théodore	Mécanicien Sthil	1,5	25
Djaboutoum Ignace	Aide Mécanicien	1,5	25
TOTAL	16	45	

Le tableau montre que, pendant la séance de formation, la société VICWOOD Lokomo a suivi un total de 45 hommes/jour de formation pour 16 personnels différents, soit une moyenne de 2,8 journées de formation par personne. En ce qui concerne les abatteurs, la moyenne journalière de formation est de 4,1 jours. Sur un total de 9 postes différents, les abatteurs, les tronçonneurs et leurs aides

représentent 56 % sur tout le personnel ayant suivi les formations. Voir le camembert suivant pour plus d'informations.

VICWOOD Lokomo, Personnel ayant suivi les formations



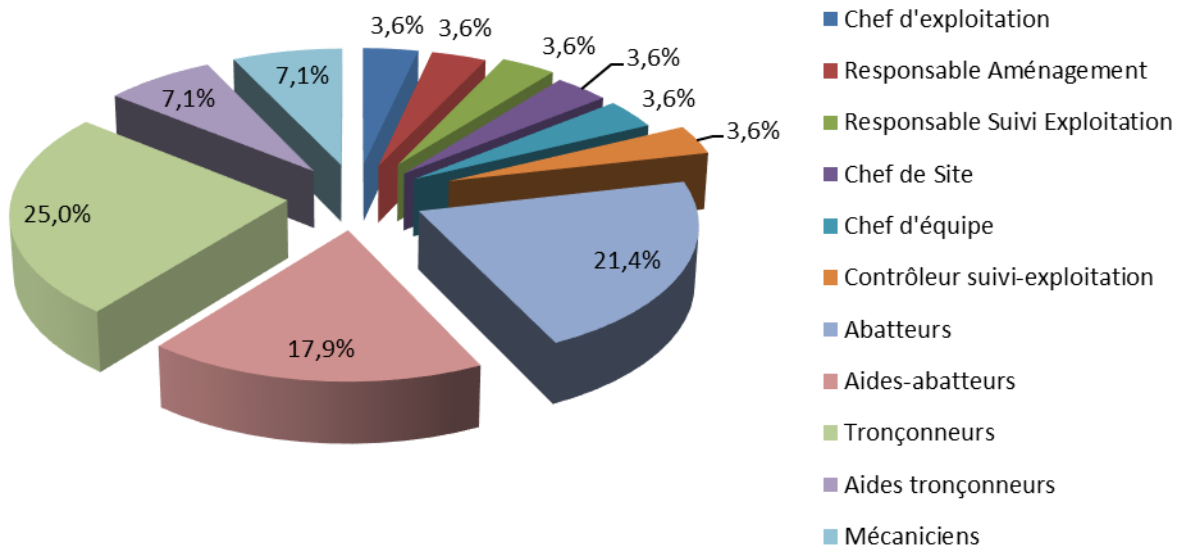
V.7 Annexe 7 : Participants aux formations – Rougier Djoum

Rougier DJOUM : Personnes ayant suivi les formations									
Nom	Prénom	Fonction	19/10 au 04/11 2013	02/12 au 17/12 2013	22/10 au 01/11 2014	02/02 au 15/02 2015	01/12 au 17/12 2015	Total	% formation complète
VALENTIN	Frédéric	Chef de site	0	0	0	0	1	1	17
DIKOUNDA	Joël	Chef d'exploitation	1,5	4	8	4	2,5	20	333
DJAMEN	Serge	Responsable Aménagement	0	0	0	0	1	1	17
EKOTTO	Martial	Chef d'équipe	4	2	2	2	1,5	11,5	192
TALIA	Thierry	Contrôleur IMF	2,5	2	5	6	6	21,5	358
OKENG	Bill Alain	Responsable IMF	2	1	1	2	0	6	100
ANGO	Benoît junior	Abatteur	2,5	2	2	1	3	10,5	175
BOUHO OBIANG	Jean-Paul	Abatteur	2,5	2	2	3	3,5	13	217
WOYOK	Dieudonné	Abatteur	4	3	3	4	5	19	317
BIKOUBA	Jean	Abatteur	5	3	2	0	1,5	11,5	192
MENDOMO NNO	Joseph	Abatteur	4	1	1	2	0,5	8,5	142
NDOUDOUMOU	Jean-Marc	Abatteur	0	0	0	3	1	4	66
MEZUI ELLA	Edouard	Aide abatteur	4	3	2	4	3,5	16,5	275
BEKALE	Zacharie	Aide abatteur	3,5	3	3	3	5	17,5	292
NDONGO	Félix	Aide abatteur	3,5	2	2	1	3	11,5	192
ANGO ZEH	Simon	Aide abatteur	1	1	2	0	0	4	66
SALLA	Jean-Claude	Aide abatteur	0	0	4	2	2,5	8,5	142
MEMAM MEMAM	Rémy	Aide tronçonneur	0,5	1	0	1	1	3,5	58
MVONDO	Christophe	Tronçonneur	0,5	1	1	2	0,5	5	83
NDENGUE	L'Avenir	Tronçonneur parc	0	1	1	2	0,5	4,5	75
KOTTO	Paulin	Tronçonneur	0	2	1	1	1	5	83
KOUNDOU	Florent	Tronçonneur	0	1	1	2	1	5	83

MENGUE	Robert	Tronçonneur scierie	0,5	1	0,5	0	0,5	2,5	41
ABBE	Jean Louis	Tronçonneur scierie	0,5	0,5	0	1	0	2	33
LONGUIA	Raoul	Tronçonneur	1	1	1	2	0,5	5,5	92
BIANG ELLA	François	Aide tronçonneur	0,5	1	0	1	1	3,5	58
ONDOUA	Joël	Mécanicien STIHL	0,5	0	1	4,5	1	7	117
ASSONG ZAME	Jean	Mécanicien STIHL	1	4	4,5	4,5	1	15	250
Total	28		45	42,5	50	58	48,5	234	

Le tableau montre que, pendant les quatre séances de formation, la société Rougier DJOUM a suivi un total de 234 hommes/jour de formation pour 28 personnels différents, soit une moyenne de 8,4 journées de formation par personne. En ce qui concerne les abatteurs, la moyenne journalière de formation est de 11,1 jours. Sur un total de 11 postes différents, les abatteurs, les tronçonneurs et leurs aides représentent 71,4 % sur tout le personnel ayant suivi les formations. Voir le camembert suivant pour plus d'informations.

Rougier Djoum, Personnel ayant suivi les formations

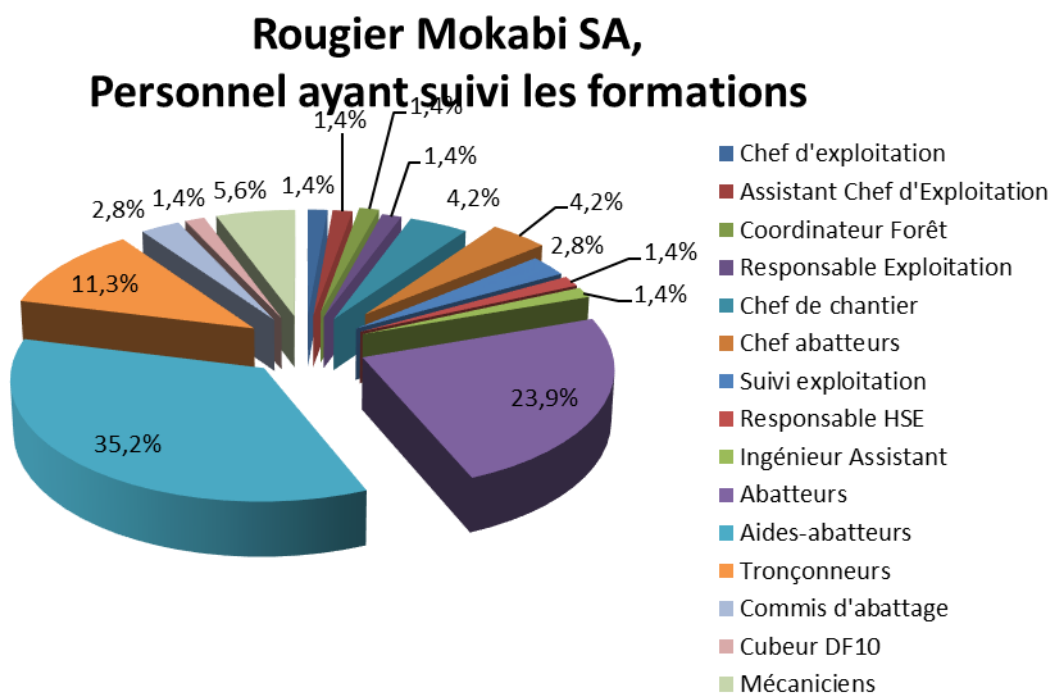


V.8 Annexe 8 : Participants aux formations – Rougier Mokabi

Rougier MOKABI			Jours de formation				Total	% complète
Nom	Prénom	Fonction	13/11 au 28/11 2013	01/04 au 17/04 2014	12/01 au 24/01 2015	03/06 au 16/06 2015		
EKOTTO	Olivier	Chef d'exploitation	0	6	3	4	13	217
MALESYS	Eric	Chef d'exploitation	6	0	0	0	6	100
MOUFOUMA	Yves Bienvenue	Responsable IMF forêt	10	1	4	5	20	333
SEINZON KALLA	Mystère	Chef de chantier	4	1	0	0	5	83
MPASSI	Martial Constant	Chef de chantier	2	1	1	1,5	5,5	92
MAKOUBILA	Nicolas	Chef d'equipe d'abattage	8	4	3	0	15	250
NGALLE	Roger	Agent IMF	2	0	0	0	2	33
MABEKOLA	Mathurin	Agent IMF	1	0	0	0	1	17
ANGA	Jacques	Commis d'abattage	2	4	1	2,5	9,5	158
DIANDAGA	Sorel	Commis d'abattage	2	0	0	0	2	33
MOUANDINGUI	Prosper	Commis d'abattage	2	0	0	1	3	50
NGASSAKI	Brice	Commis d'abattage	1	3	0	1	5	83
SAMBI LAVOTEMA	Guy	Commis d'abattage	3	4	1	0	8	133
MOUSSOUNDA	Lucien	Commis d'abattage	2	0	2	2,5	6,5	108
BANTSIMBA	Hughes	Commis d'abattage	0	5	0	0	5	83
MBOUATOLA	Joel	Commis tronçonnage forêt	3	1	0	1	5	83
OPANGA	Fanny	Commis d'abattage	0	0	1	0	1	17
ELONGO	Maxime	Commis d'abattage	0	0	1	1	2	33
MATHEY	Raoul	Mécanicien Sthil	2	4,5	1,5	1,5	9,5	158
ZAMA	Zéphirin	Mécanicien	0	0	1,5	1,5	3	50
TOUKOU	Jean	Tronçonneur parc scierie	1	1,5	0	0	2,5	42
BOKOYOTEMBO	Alain Josky	Tronçonneur parc scierie	1	1,5	0	0	2,5	42
AMBALOWE	Aimé	Tronçonneur parc scierie	1	1,5	0	0	2,5	42
MBOUATOLA	Richard	Abatteur	1	2	1	1	5	83
KETEVOAMA	Evariste	Abatteur	2	2	3	1	8	133
MALEKA	Bienvenue Innocent	Abatteur	2	5	2	1	10	167
MANDASSI	Henri	Abatteur	2	3	2	1,5	8,5	142
DJANGO	Maréchal	Abatteur éclairage route	1,5	1	1	1	4,5	75
MOLOTO	Joel	Aide abatteur	2	1	0	1	4	66
OTIMBA	Ruth	Aide abatteur	2	3	4	2	11	183
IPOUMBA	Pathy	Aide abatteur	1	3	0	0	4	66
ELENGA	Jacques	Aide abatteur	2	0	0	0	2	33
TANDO	Erold	Aide abatteur	0	4	0	1,5	5,5	92
NDOKO		Aide abatteur	0	0	2	0	2	33
BOTSO	Cyril	Aide abatteur	0	0	1	1	2	33
NTONDELE	Prince	Aide abatteur éclairage rt	1	1	1	0	3	50
BINDOUMI	Eliard	Tronçonneur forêt	1	1	0	1,5	3,5	58

SELENGA	Jérémie	Tronçonneur forêt	1	0	1	1	3	50
ANADIF	Sheriff	Tronçonneur forêt	1	1	0	1	3	50
MAFOUMBA	Jean Clovis	Tronçonneur forêt	1	1	1	0	3	50
NDZELI	Falvi	Tronçonneur parc et forêt	1	1	1	0	3	50
BALENDIA	André	Tronçonneur parc et forêt	1	1	0	1	3	50
BEKOKA	Joël	Aide tronçonneur forêt	2	1	0	0	3	50
OPANGA	Fany	Commis de marquage	1	3	0	0	4	66
MADZOU	Jean Anicet	Aide tronçonneur forêt	1	1	1	1	4	66
ENGAMBI	Morgan	Aide tronçonneur forêt	1	1	0	0	2	33
KIBOUANGA	Ricardo	Aide tronçonneur forêt	0	0	1	1	2	33
BAZO	Jean	Aide tronçonneur forêt	0	0	0	1	1	17
BOKOLE	Jospin	Aide tronçonneur forêt	0	0	0	1	1	17
Total :	49		80,5	75	45	42	242,5	

Le tableau montre que, pendant les deux séances de formation, la société Rougier MOKABI a suivi un total de 242,5 hommes/jour de formation pour 49 personnels différents, soit une moyenne de 5 journées de formation par personne. En ce qui concerne les abatteurs, la moyenne journalière de formation est de 7,2 jours. Sur un total de 10 postes différents, les abatteurs, les tronçonneurs et leurs aides représentent 80 % sur tout le personnel ayant suivi les formations. Voir le camembert suivant pour plus d'informations.

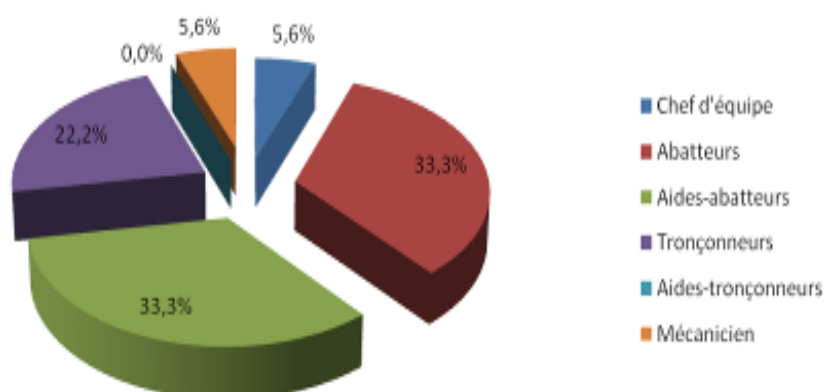


V.9 Annexe 9 : Participants aux formations – Alpicam Kika

KIKA (Groupe ALPICAM)					Total	% complète
Nom	Prénom	Fonction	22/02 au 09/03 2014	07/07 au 19/07 2014		
NGOTOU	Gaston	Chef d'équipe abattage	7	11	18	300
MEGUEDJINA	Ulrich	Abatteur	4	5	9	150
LOPEMBE	Benedict	Abatteur	4	8	12	200
ADOUMA	Janvier	Abatteur	4	6	10	167
MOELE	Théophile	Abatteur	3	5	8	133
FONTSA	Dieudonné	Abatteur	4	4	8	133
MOUEKA SINDJO	Placide	Abatteur	5	4	9	150
DJANKOUM	Hervé	Aide abatteur	2	3	5	83
MAKALAMBA	Jean-Paul	Aide abatteur	2	4	6	100
MOUNGOUE	Josky	Aide abatteur	4	0	4	67
MEKAB ESSIKO	Rigobert	Aide abatteur	3	2	5	83
BAMBELA MEYOUA	Serge Edgard	Aide abatteur	4	4	8	133
ADGAMBO		Aide abatteur	0	2	2	33
LAKABOUTI	Dama	Tronçonneur parc forêt	1	1	2	33
BINDI	Laurent Justin	Tronçonneur parc forêt	1	1	2	33
ANGOULA	Firmin	Tronçonneur parc scierie	1	1	2	33
MPEDONTSOUG UI	Armand	Tronçonneur parc scierie	1	1	2	33
PETINA PETINA	Crispin	Mécanicien tronçonneuse	6	5	11	183
Total :	18		56	67	123	

Le tableau montre que pendant les deux séances de formation la société ALPICAM KIKA a suivi un total de 123 hommes/jour de formation pour 18 personnels différents, soit une moyenne de 6.83 journée de formation par personne. En ce qui concerne les abatteurs, la moyenne journalière de formation est de 9.3 jours. Sur un

ALPICAM KIKA, Personnel ayant suivi les formations



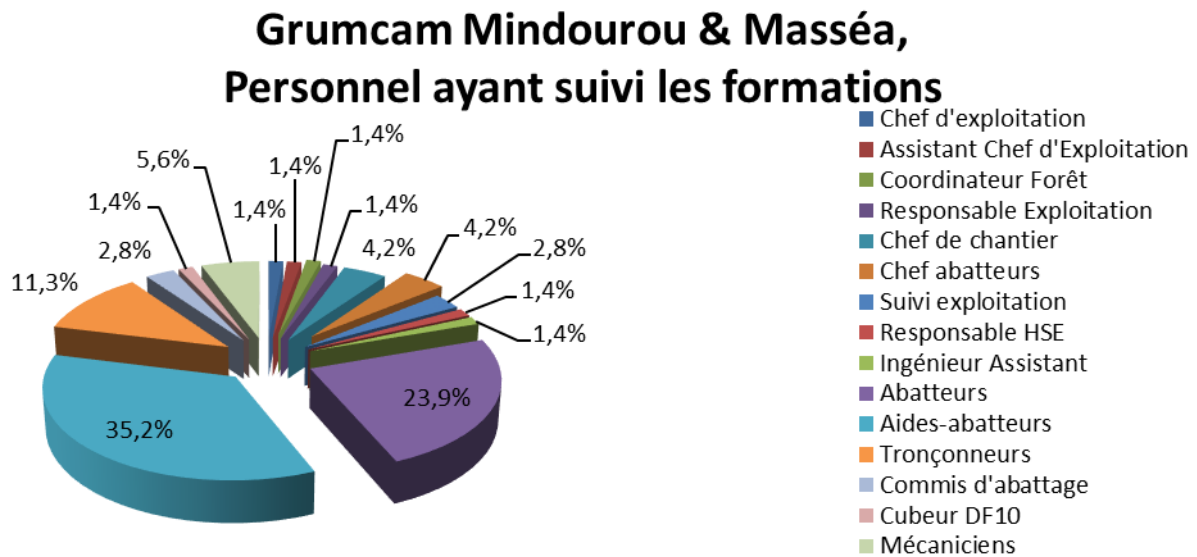
total de 9 postes différents, les abatteurs, les tronçonneurs et leurs aides représentent 89% sur tout le personnel ayant suivi les formations. Voir le camembert ci-contre pour plus d'informations.

V.10 Annexe 10 : Participants aux formations – Grumcam, Mindourou & Masséa

MINDOUROU /MASSEA : Personnes ayant suivi les formations									
Nom	Prénom	Fonction	07/06 au 05/07 2014	21/07 au 02/08 2014	06/04 au 26/04 2015	12/08 au 22/08 2015	22/09 au 02/10 2015	Total	% complète
RAMONI	Mirko	Chef d'exploitation	8	0	9,5	0	0	17,5	292
	Nicolas	Assistant Chef d'exploitation	0	0	5	0	0	5	83
ALLASINAZ	Jean-Paul	Coordinateur forêt	2	1	0	0	0	3	50
ABOUBAKAR	Méfère	Suivi Exploitation	0	0	3	0	0	3	50
GASSANG	Emerand	Suivi Exploitation	0	0	0	0	7	7	117
YANA	Theodory	Responsable HSE	3	0	0	0	0	3	50
MADOUGOU	Soulé	Chef chantier	3	0	1	0	0	4	66
DOUMBE	Jean-Claude	Chef chantier	0	0	0	0	1	1	17
NKOA	Jean-pierre	Ingénieur assistant	8	0	6	0	0	14	233
KOUMBO	Lucien	Cubeur DF10	0	0	0	0	1	1	17
NGOUEDE	Jean Navarot	Abatteur	6	0	5	0	0,5	11,5	192
ETOUNDI	Godfroy	Abatteur	6	0	6	0	0	12	200
POUMA	Alain	Abatteur	5	0	5	0	3,5	13,5	225
MIMBANG	Martin	Abatteur	4	0	4	0	3,5	11,5	192
SHOUN	Nvouna	Abatteur	6	0	4	3	0	13	217
ESSOUONG	Felix	Abatteur	3	0	2	4	0	9	150
ANTSIO	Arthur	Abatteur	5	0	3	4	0	12	200
MOGBACK	Simon	Abatteur	5	0	2	4	0	11	183
GORKE	Emile	Abatteur	0	2	7	0	0	9	150
MOT NANGA	Thubo	Abatteur Route	0	1	0	0	0	1	17
METOUKA	Firmin	Abatteur	0	5	0	0	0	5	83
AFFANA	Appolinaire	Abatteur	0	5	0	0	0	5	83
MESSONO	Synclaire	Abatteur	0	5	0	0	0	5	83
AMOUGOU	Laurent	Abatteur	0	4	0	0	0	4	67
BYABOT	Fidèle	Abatteur	0	4	0	0	0	4	67
ANGO ANGO	Pierre	Chef Abatteur	0	6	0	0	0	6	100
KAMZOCK	Toussaint	Abatteur	0	0	0	0	3	3	50
YANO	Vivien	Abatteur	0	0	0	0	3,5	3,5	58
AEKONG	Antoine	Chef chantier	0	3	0	0	0	3	50
DIFFO	Anicet	Responsable Exploit	0	2	0	0	0	2	33
BALAE	Jean-Marie	Tronçonneur	0	1	0	0	0	1	17
NKOA	Dieudonné	Tronçonneur	0	1	0	0	0	1	17
NAMBORI	Joseph	Tronçonneur Scierie	3	0	2	0	0,5	5,5	92
AKPWELAKOUM	Modeste	Aide abatteur	0	6	0	0	0	6	100
LANGLE	Fabrice	Aide abatteur	0	5	2	0	0	7	117
KOUAMES	Sylvere	Aide abatteur	0	5	2	4	0	11	183

NDJOMO	Marcel	Aide abatteur	0	4	0	0	0	4	67
NDJOKAMIS	Magloire	Aide abatteur	0	2	0	0	0	2	33
KALLO	Beribeau	Aide abatteur	0	2	0	0	0	2	33
MBONGA	Cyprien	Aide abatteur	0	0	5	0	0	5	83
MPOLL	Thomas	Aide abatteur	0	0	4	0	0	4	66
SAMBA	Evariste	Aide abatteur	0	0	2	0	3	5	83
MBOUINDAMBA	Piantoni	Aide abatteur	0	0	2	0	2,5	4,5	74
NSONGAN	Christian	Commis abattage	0	6	0	0	0	6	100
NPINDJI	Alexis	Commis abattage	0	6	0	0	0	6	100
LIMA	Hubert	Chef abatteur	7	0	3	0	5	15	250
DJOPONG	Michel	Chef abatteur	10	0	4	5	0	19	317
NDANGA	Charles	Tronçonneur	3	0	0	0	0	3	50
ATEBA NTOLO	Jacques	Tronçonneur	3	0	0,5	0	0	3,5	60
NTOUMOU	Abraham	Tronçonneur	3	0	0	0	0	3	50
DJADIBENG	Eugène	Tronçonneur Scierie	2	0	0,5	0	0	2,5	42
MBARGA	Protais	Tronçonneur Scierie	2	0	0	0	0	2	33
EKOUM	Jonas	Aide abatteur	4	0	0	0	0	4	67
ZOKADOUMA	Wilfried	Aide abatteur	3	0	0	0	0	3	50
ODOUKANG	Polycar	Aide abatteur	3	0	0	0	0	3	50
NGOUNG	Justin	Aide abatteur	3	0	0	0	0	3	50
LASSINDANG	Simplice	Aide abatteur	3	0	0	0	0	3	50
MYANI	Harris	Aide abatteur	1	0	0	0	0	1	17
DJIEP	Bernard	Aide abatteur	3	0	0	0	0	3	50
OKOL	Justin	Aide abatteur	3	0	0	0	0	3	50
KOZOCK	Aurelly	Aide abatteur	2	0	0	0	0	2	33
SOBILO	Lucien	Aide abatteur	3	0	9	5	0	17	283
NDAYA	Giovani	Aide abatteur	0	0	3	4	0	7	117
BATSIGO	Thierry	Aide abatteur	0	0	3	4	0	7	117
MESSASSO	Clovis	Aide abatteur	0	0	0	4	0	4	66
YAH	Bonaventure	Aide abatteur	0	0	0	0	3	3	50
BOSSO	Jean-Noël	Aide abatteur	0	0	0	0	3	3	50
ENGUENE MEYONG	Guy Bernard	Mécanicien stihl	7	0	6	0	0	13	217
NGAH PAKOUES	Geraldin	Aide mécanicien stihl	3	0	6	0	0	9	150
OBEN	Clovis	Mécanicien	0	0	0	0	3	3	50
TEZE	Andison	Mécanicien	0	0	0	0	1,5	1,5	25
Total	71		135	76	116,5	41	44,5	413	

Le tableau montre que, pendant les trois séances de formation, la société GRUMCAM Mindourou & Masséa a suivi un total de 413 hommes/jour de formation pour 69 personnels différents, soit une moyenne de 6 journées de formation par personne. En ce qui concerne les abatteurs, la moyenne journalière de formation est de 7,8 jours. Sur un total de 15 postes différents, les abatteurs, les tronçonneurs et leurs aides représentent 73 % sur tout le personnel ayant suivi les formations. Voir le camembert suivant pour plus d'informations.





 **Attestation de formation
en abattage contrôlé** 

Je soussigné, Monsieur Jean-Philippe Spitaels,
formateur ONF International en abattage contrôlé, certifie que,

Monsieur _____
_____ dans la société _____

*a suivi avec succès une formation continue en abattage contrôlé dans une démarche
d'Exploitation à Faible Impact (EFI) des forêts entre 2013 et 2015 dans le cadre du Programme
de Promotion de l'Exploitation Certifiée des Forêts (PPECF) mené sous l'égide de la
Commission des Forêts d'Afrique centrale (COMIFAC).*

JEAN-PHILIPPE SPITAEELS
Formateur ONFI

A _____, le _____

