



## FORUM ATIBT

Milano/Italia  
14-16 Octobre  
2015

le bois  
tropical  
nourrit  
le futur

**Rapport de synthèse du modérateur :**

**Jean-Marie Noiraud/ JMN Consultant**

16 octobre 2015

*avec l'appui financier de la KfW via le programme PPECF de la  
COMIFAC*



## 1. PREAMBULE

---

Dans la continuité du Forum 2014 d'Amsterdam, l'ATIBT a organisé cette fois-ci son Forum 2015 à Milan à l'occasion de l'Exposition Universelle les 14 et 15 octobre au WESTIN PALACE, au cœur de la ville.

Comme à l'accoutumée, le Forum annuel est également l'occasion d'organiser des réunions statutaires de l'association, conseil d'administration et assemblée générale, mais aussi des réunions thématiques, notamment autour de la question du marketing de l'association et des produits bois tropicaux. Ces réunions ont eu lieu le mardi 13 en soirée puis le mercredi 14 en matinée. D'autres rencontres se sont organisées aussi en marge du programme officiel.

M. Robert HUNINK est confirmé à la présidence de l'Association et M. Emmanuel Groutel est, quant à lui, confirmé dans la position de Délégué Général de l'ATIBT.

Le principe du Forum ATIBT est de faire en sorte d'avoir à la fois des sessions en plénière pour transmettre de l'information sur les sujets qui importent pour les acteurs de la filière, qu'ils soient actifs au sud comme au nord, mais aussi suffisamment de temps libre à l'occasion des diverses pauses pour permettre des rencontres en « B to B » entre les multiples acteurs, adhérents ou non de l'association.

Le Forum a été préparé par toute l'équipe ATIBT sous la coordination de son délégué M. Groutel, avec notamment l'implication de Mme Tullia Badisseri, de M. Patrick Martin, et de Mme Camille Renard, et l'appui de MM André Souflot et Clément Chevignon. L'animation du Forum était assurée par M. Jean-Marie Noiraud, modérateur.

Les débats ont été conduits essentiellement en français, avec des interventions également en anglais, et une traduction simultanée français-anglais.

Le dispositif choisi pour les plénières était le même que celui utilisé à Amsterdam et qui avait donné de bons résultats, à savoir des panels d'intervenants et d'experts choisis en fonction des thématiques abordées. Chaque panel est invité sur le plateau par le modérateur et les membres interviennent à tour de rôle pour présenter leur thème ou leur opinion face à la plénière. Quelques illustrations passent à l'écran durant chaque intervention pour ponctuer les propos. Le modérateur relance selon le cas par des questions, et invite les panélistes à intervenir de manière croisée entre eux. Puis, la parole est donnée à la salle pour des questions, des commentaires ou des opinions afin qu'un dialogue s'instaure entre le panel et la plénière. Chaque session dure entre 1h15 et 1h30.

## 2. SOMMAIRE

---

|  |          |
|--|----------|
| <b>1. PREAMBULE</b>  | <b>2</b> |
| <b>2. SOMMAIRE</b>   | <b>3</b> |
| <b>3. DEROULEMENT DU FORUM</b>                                 | <b>4</b> |
| <b>4. LES SESSIONS THEMATIQUES</b>                             | <b>4</b> |
| A. SESSION 1 : FORÊTS ET BIODIVERSITE                          | 4        |
| B. SESSION 3 : FORÊTS ET TERRITOIRE                            | 10       |
| C. SESSION 3 : MARCHES AFRICAINS                               | 13       |
| D. SESSION 4 : RBUE ET DILIGENCE RAISONNABLE                   | 15       |
| E. SESSION 5 : TENDANCES DES MARCHES / INTELLIGENCE DU SECTEUR | 18       |
| F. SESSION 6 : PROGRAMME MARKETING DE L'ATIBT                  | 22       |
| G. ANNEXE 1 : LISTE DES INTERVENANTS PANELISTES DU FORUM ATIBT | 27       |
| H. ANNEXE 2 : PROGRAMME DU FORUM ATIBT                         | 28       |

### 3. DEROULEMENT DU FORUM

---

Le Forum a débuté par une séance officielle d'ouverture et les interventions de :

- **M. Stefano Corà, du groupe Corà et Président de la FEDERLEGNOARREDO**, qui a souhaité la bienvenue à tout le monde en Italie et à Milan à l'occasion de l'Expo Universelle.
- **M. Robert Hunink, président de l'ATIBT**, qui a rappelé les évolutions récentes au niveau de l'association, mais aussi l'engagement de tous en faveur d'une gestion durable des forêts et la recherche d'un nouveau souffle en matière de commercialisation et de positionnement des bois tropicaux sur les marchés.
- **Mme Flore Mistoul, Ministre de la protection de l'environnement et des ressources naturelles, de la forêt et de la mer du Gabon**, qui a souligné l'importance pour son pays de s'impliquer ainsi dans une telle association en faveur d'une gestion durable des forêts et le développement des filières de bois tropicaux responsables.
- **M. Grégoire Nkeoua du MEFDD du Congo** a lu le discours du Ministre Henri Djombo, retenu à Brazzaville pour raison d'Etat. Il a notamment rappelé l'engagement du Congo en tant que membre de l'ATIBT mais aussi la décision de faire de la certification forestière de gestion durable une obligation pour tous les acteurs forestiers industriels du pays.
- **M. Vincent Kongo du MINEF de la RCA** qui représentait également sa ministre empêchée, il nous a rappelé tout l'engagement et la détermination de la RCA à faire l'effort pour reprendre sa place en tant que pays exportateur soucieux de respecter la légalité, la traçabilité des bois et la bonne gestion de ses forêts.
- **M. Robert Hunink** a conclu cette séance en déclarant ouvert le Forum 2015 de l'ATIBT.

### 4. LES SESSIONS THEMATIQUES

---

#### a. SESSION 1 : FORÊTS ET BIODIVERSITE

*C'est bien l'activité humaine qui peut assurer la survie de la forêt et le développement des populations riveraines.*

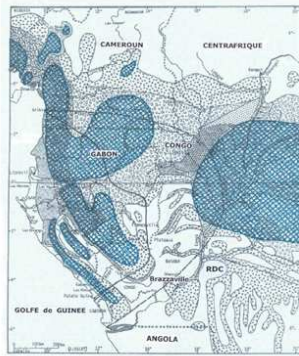
Le premier intervenant, **M. Alain Billand, directeur de recherche au CIRAD**, a insisté sur l'intérêt pour la recherche forestière de travailler avec le secteur privé, avec les entreprises exploitantes, pour étudier les forêts exploitées et suivre l'évolution de leur comportement en vue de proposer des solutions plus adaptées et plus précises en matière d'aménagement. On ne peut plus considérer que toutes les forêts tropicales sont équivalentes, il y a une grande diversité de flore, de zones écologiques et donc de comportement des espèces face à l'exploitation industrielle.

Utilisation des données des concessions industrielles pour l'étude des forêts exploitées

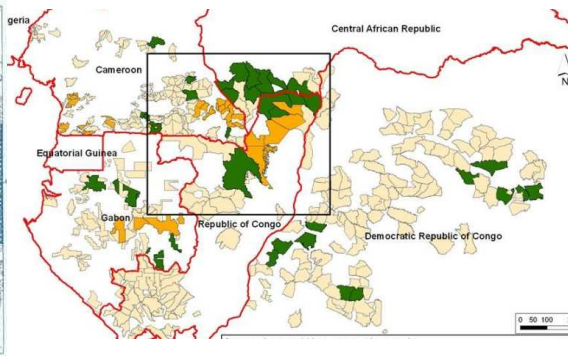
-> Vers de nouvelles règles d'aménagement



COFORCHANGE  
14 compagnies titulaires de 28 concessions forestières  
Environ 7 millions d'ha d'inventaires forestiers



Aires résiduelles -2500 -2000 ans (Maley 2001 2002)

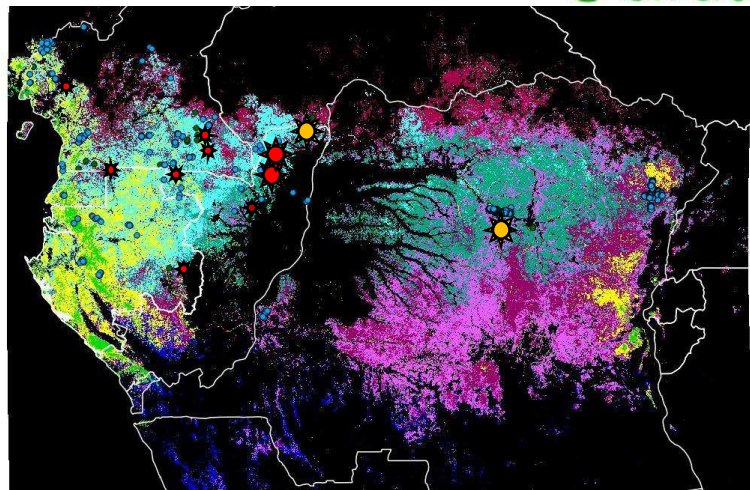


Concessions aménagées en Afrique centrale (FRM)

Les différents programmes conduits par le CIRAD à l'échelle du bassin du Congo, avec plusieurs sites de recherche représentatifs des écosystèmes donnent au CIRAD une vision large et pertinente de l'évolution de la forêt face à la pression anthropique.

Acquisition de connaissances sur :

- Le fonctionnement photosynthétique de la végétation et le climat de la région (CoForChange, CoForTips, Foregreen)
- La typologie de la végétation (CoForChange, CoForTips)
- La répartition de la biomasse (CIRAD/FRM sur financement FTA, survol de drone et laser3D terrestre : projet DynAfFor avec Gembloux AgroBioTech)
- La répartition de la faune (WildMeat)
- La dynamique forestière (DynAfFor, cf. les étoiles)



On retiendra notamment que le bassin du Congo est ainsi divisé en 8 grands socio-écosystèmes en fonction des principaux écosystèmes eux mêmes mais surtout du type de pression subi.

Carte des socio-écosystèmes (SES) forestiers d'Afrique centrale définis pour l'analyse prospective EFBC 2040

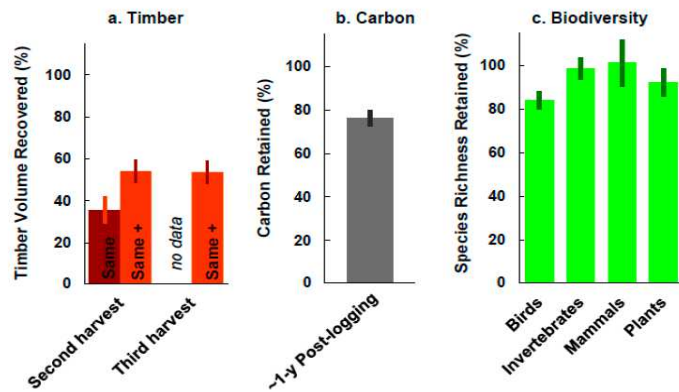


**M. Mathieu Auger-Scharzenberg** qui représente le FSC en Afrique centrale, est revenu sur l'importance de la biodiversité, tant floristique que faunique, dans le système de certification de gestion forestière durable du FSC. Malgré une certaine stagnation des surfaces certifiées FSC à la suite de la crise mondiale, on reconnaît que les bois certifiés peuvent trouver sur les marchés une plus value de l'ordre de 2 USD par M3. D'ici à 2020, les bois certifiés FSC pourraient représenter 20 % du marché des bois tropicaux en Europe.

**M. Elie Hakizumwami** de l'UICN a porté un message simple, à savoir que dans une approche paysagère de gestion des écosystèmes forestiers, les concessions forestières certifiées FSC constituent des aires importantes de la conservation qui sont complémentaires aux aires protégées existantes. Il est souhaitable que le rôle de la certification dans la conservation, les services écosystémiques et le développement local puisse être mieux reconnu et compensé, notamment à travers l'accès au Fonds Carbone et REDD+. Cela veut dire aussi que les entreprises engagées dans la certification devraient être suffisamment accompagnées en faveur du maintien de leur standard de performance.

La dernière intervention de ce panel était celle de **M. Jean-Louis Doucet**, professeur de foresterie tropicale de l'Université de Gembloux, autour de la question de savoir quel est l'état de conservation de la biodiversité des forêts exploitées pour le bois d'œuvre ? et quelles sont les perspectives d'amélioration ? En d'autres termes, que se passera-t-il après 2 puis 3 puis N rotations d'exploitation des forêts tropicales avec le modèle d'aménagement actuellement préconisé.

Méta-analyse  
 ➤ 100 publications compilées  
 ➤ 3 continents, différentes intensités



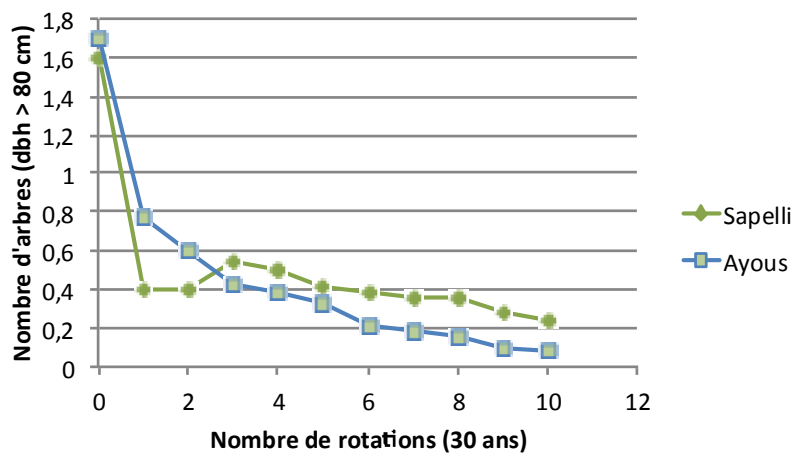
Même sp. - 65 %      - 24 %      Max. -16 %  
 Divers. - 46 %

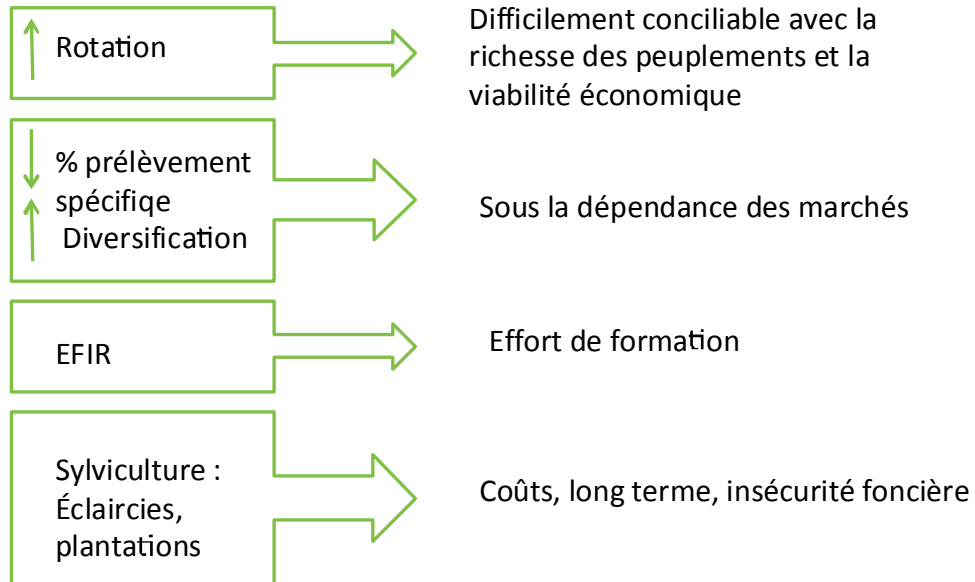
POLICY PERSPECTIVE

**Sustaining conservation values in selectively logged tropical forests: the attained and the attainable**

Francis E. Putz<sup>1,2</sup>, Pieter A. Zuidema<sup>2,3</sup>, Timothy Synnott<sup>4</sup>, Marielos Peña-Claros<sup>3,5</sup>, Michelle A. Pinard<sup>6</sup>, Douglas Sheil<sup>7</sup>, Jerome K. Vanclay<sup>8</sup>, Plinio Sist<sup>9</sup>, Sylvie Gourlet-Fleury<sup>9</sup>, Bronson Griscom<sup>10</sup>, John Palmeri & Roderick Zagt<sup>12</sup>

Le bois d'oeuvre

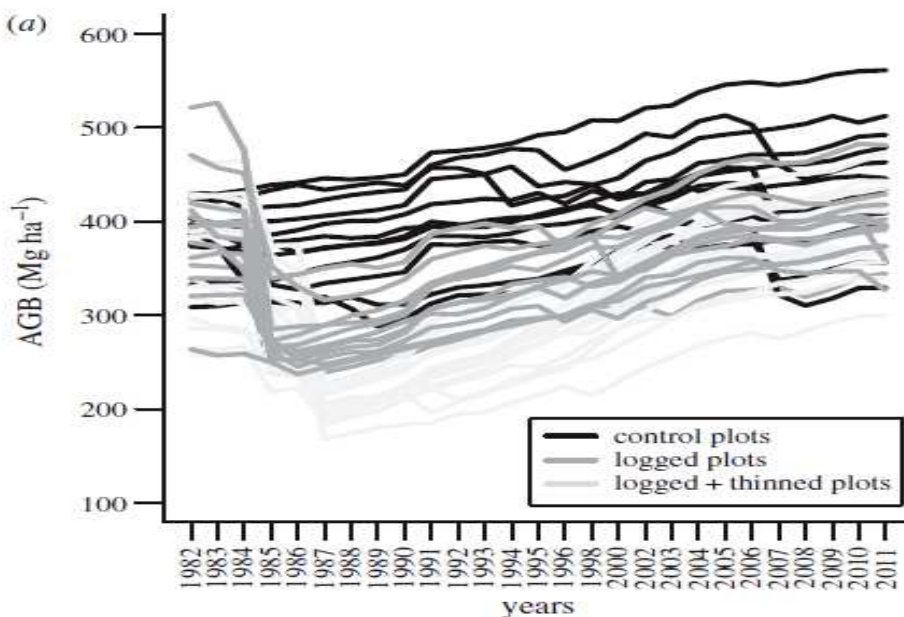




**Recommandations : Révision des codes forestiers et des normes d'aménagement**

- Les taux de reconstitution à atteindre à l'issue de la deuxième rotation doivent être adaptés et des données de dynamique forestière fiables doivent être utilisées.
- La mise en place d'une sylviculture à grande échelle nécessite des incitants financiers et un contrôle de l'état pour éviter toute concurrence déloyale du bois provenant de permis non aménagés.

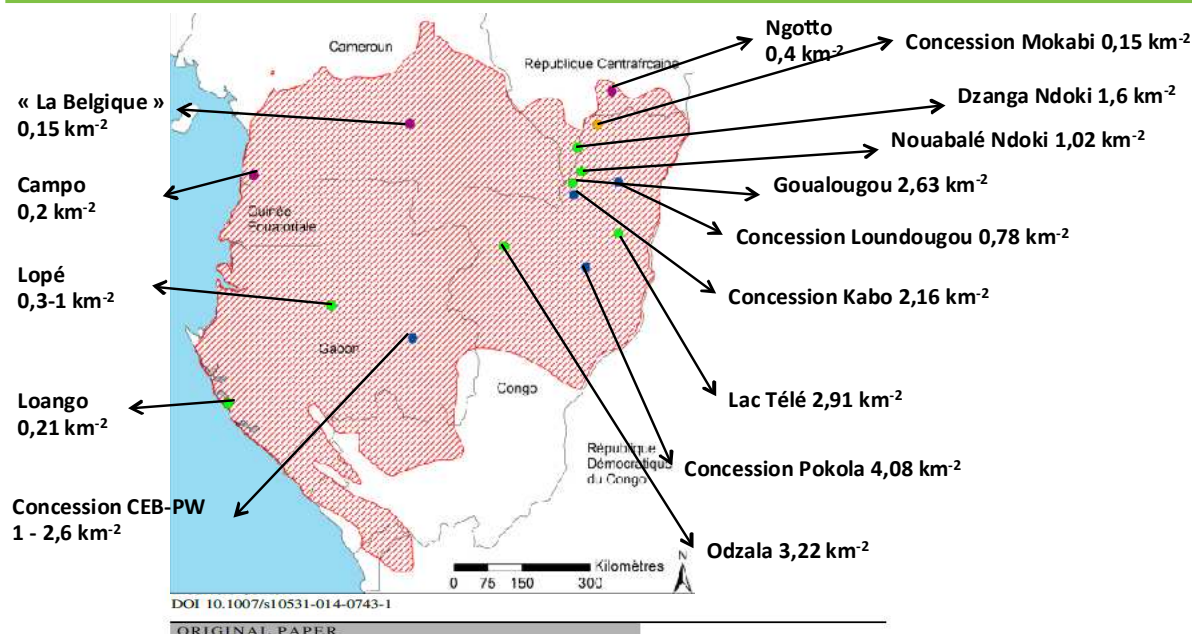
**Evolution de la biomasse forestière dans le temps**





Evolution comparée de la densité des gorilles entre les Aires protégées et les concessions forestières sous aménagement

FORUM ATIBT "Le bois tropical nourrit le futur" | 14-16 octobre 2015



**Western lowland gorilla density and nesting behavior in a Gabonese forest logged for 25 years: implications for gorilla conservation**

Barbara Haurez · Charles-Albert Petre · Cédric Vermeulen · Nikki Tagg · Jean-Louis Doucet

En conclusion

De nombreux travaux montrent que :

1. Les aires protégées seules, manquant souvent de personnel et de moyens financiers, ne pourront empêcher les pertes de biodiversité.
2. Les concessions forestières, en particulier celles adjacentes aux aires protégées, qui sont certifiées et de taille importante, peuvent jouer un rôle fondamental.
3. L'ensemble est un bon équilibre entre conservation et développement local.
4. Une multiplication de petits permis forestiers, non aménagés, serait dommageable pour la biodiversité.
5. Il convient en conséquence d'être très prudent dans l'application de certains concepts, comme les IFL.
6. Ils doivent être utilisés avec discernement et avec des fondements scientifiques solides, sinon ils risqueraient de mettre un terme à la certification des grands massifs forestiers d'Afrique centrale.

b. SESSION 3 : FORÊTS ET TERRITOIRE

*Evolution de la cartographie / Rapport forêt-territoire, équilibre entre les usages*

**M. Patrick Houdry de Airbus industry**, a présenté le travail de l'observatoire spatial des forêts tropicales, conduit à partir de différents types d'images satellitaires provenant de satellites aux caractéristiques techniques différentes. En fonction des usages, on peut ainsi travailler à des degrés variables de précision.

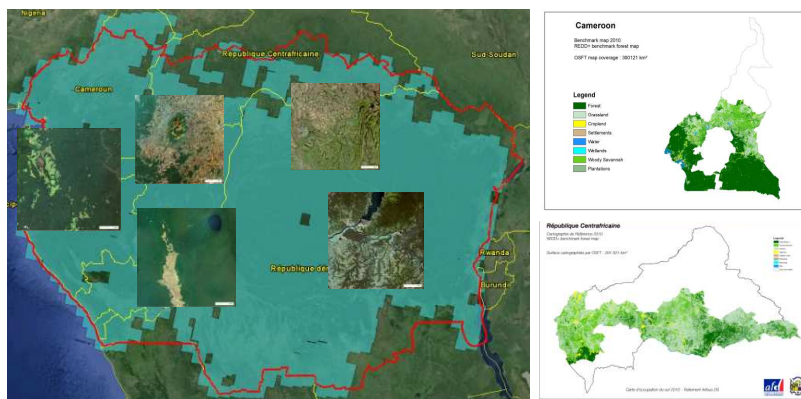
FORUM ATIBT "Le bois tropic



Observatoire Spatial des Forêts Tropicales



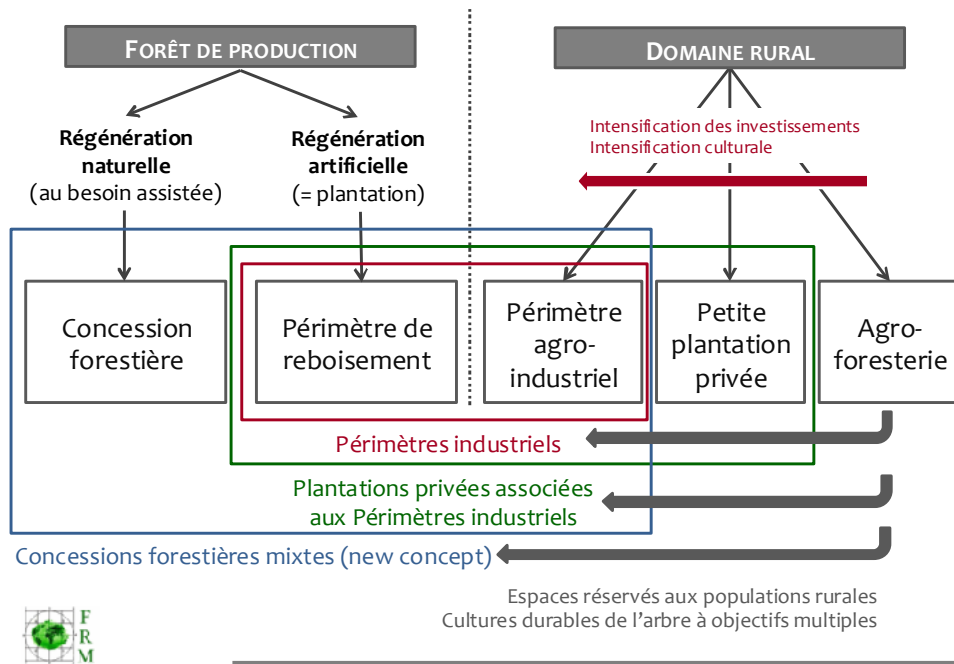
<http://bassinducongo.reddspot.org/>



**M. Christophe Du Castel, de l'AFD**, est revenu sur l'intérêt stratégique de l'utilisation de ces nouveaux outils d'imagerie satellitaire et l'importance majeure que l'AFD accorde à ces questions pour appuyer tous les utilisateurs et notamment les programmes impliqués dans la REDD+ et l'aménagement des territoires, dans la gestion durable des forêts et dans la conservation en leur facilitant l'accès à ces données essentielles pour le suivi du couvert forestier tropical.

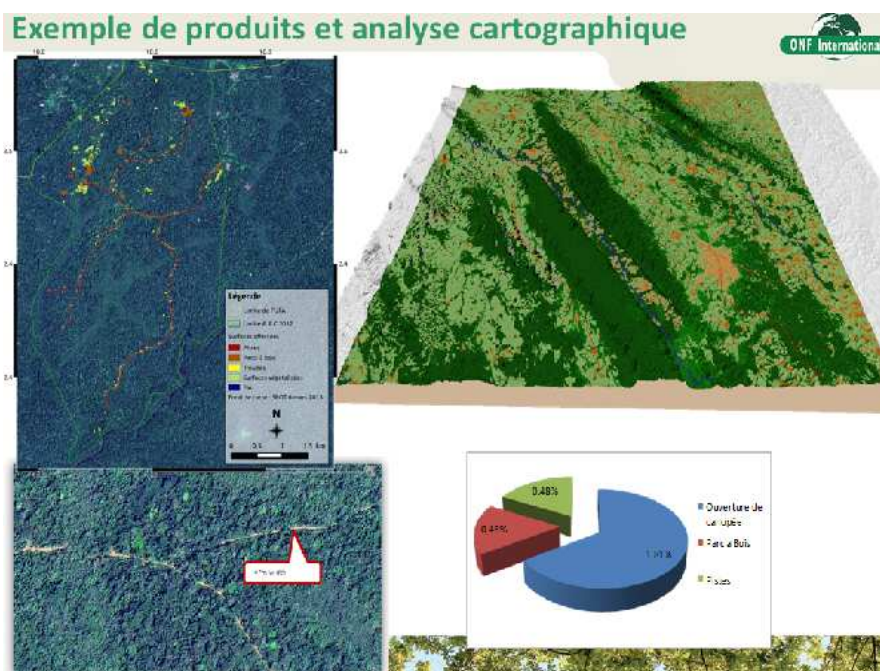
**M. Bernard Cassagne, directeur de FRM**, a insisté tout particulièrement sur les besoins de régénération de la forêt pour pouvoir maintenir, voire améliorer sa capacité productive et faire face aux enjeux du marché international, mais surtout du marché domestique en plein essor avec l'effet conjugué de la croissance démographique et de l'élévation du niveau de vie. On a besoin de régénération assistée dans les forêts naturelles, mais surtout de créer de nouvelles forêts par le recours de plus en plus systématique à la plantation.

UNE GESTION COORDONNÉE D'ACTIVÉS DIVERSES

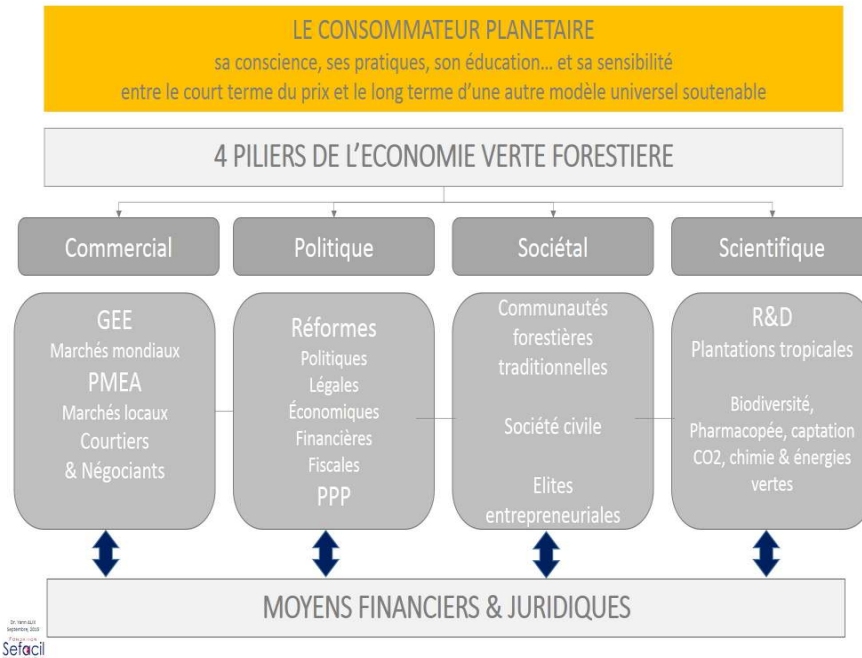


En réalité, la croissance économique et la croissance démographique alliées au développement des filières agricoles, minières, forestières, à l'urbanisation, aux flux migratoires et au développement d'infrastructures obligent à repenser l'aménagement des forêts à un niveau plus global, plus intégré, à l'échelle des territoires, où l'exploitant forestier est partie prenante à part entière du processus de développement durable d'une région.

**Mme Florence Laloe de l'ONFi** a insisté sur l'importance de l'utilisation des images satellitaires à l'échelle locale pour appuyer les entreprises forestières dans leurs activités d'aménagement, de suivi des activités et de contrôle.



Le **Dr Yann Alix de la fondation SEFACIL** nous a présenté une vision différente de la filière bois en regardant sous l'angle de la logistique, du marché, des perspectives d'évolution de la filière à moyen et long terme. Avec **Emmanuel Groutel**, délégué général de l'ATIBT, il a coécrit « **Le Temps du Bois** » ou « comment croiser expériences forestières et logistiques pour oser anticiper l'avenir des bois tropicaux ».



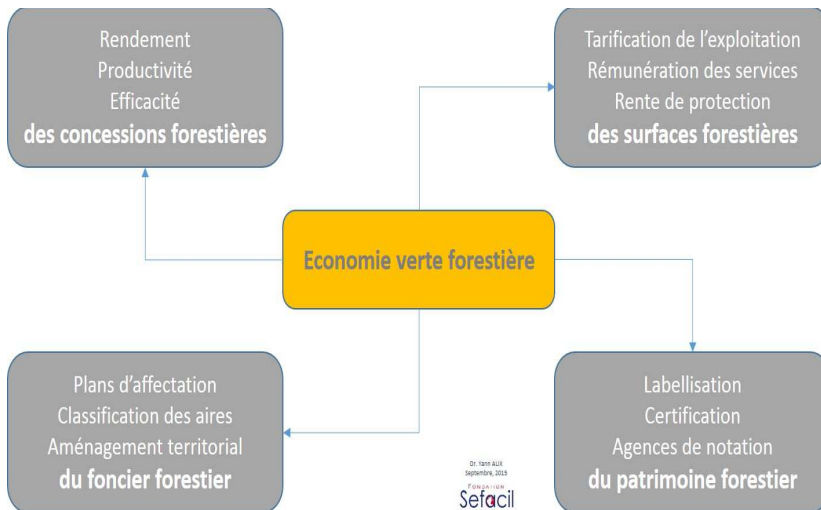
LE BOIS TROPICAL NOURRIT LE FUTUR  
TROPICAL WOOD FEEDING THE FUTURE  
IL LEGNO TROPICALE NUTRE IL FUTURO

Forum ATIBT  
Milan / Italie  
14 - 16 octobre 2015

With the Patronage of  
**EXPO**  
MILANO 2015  
WORLD EXPOSITION

Dr. Yann ALIX – Délégué Général – Fondation Sefacil

### En guise de conclusion



LE BOIS TROPICAL NOURRIT LE FUTUR  
TROPICAL WOOD FEEDING THE FUTURE  
IL LEGNO TROPICALE NUTRE IL FUTURO

Forum ATIBT  
Milan / Italie  
14 - 16 octobre 2015

With the Patronage of  
**EXPO**  
MILANO 2015  
WORLD EXPOSITION

Dr. Yann ALIX – Délégué Général – Fondation Sefacil

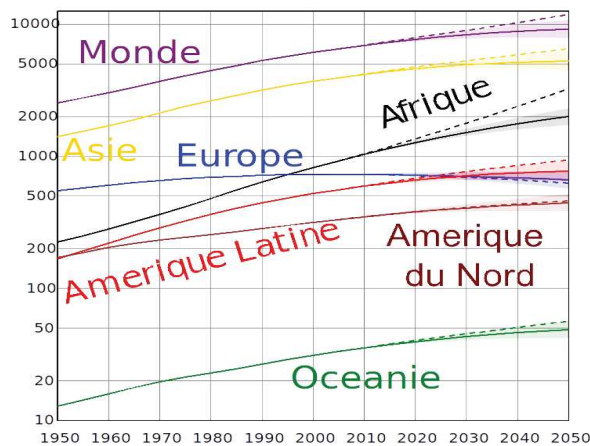
La dernière intervention de la session était celle de **M. Frédéric Achard de l'UE**, et plus exactement de centre conjoint de recherche basé en Italie qui assure le suivi des forêts tropicales à l'échelle des grands bassins. Il s'agit avec ce dispositif de suivre l'évolution du couvert forestier dans sa globalité.

**c. SESSION 3 : MARCHES AFRICAINS**

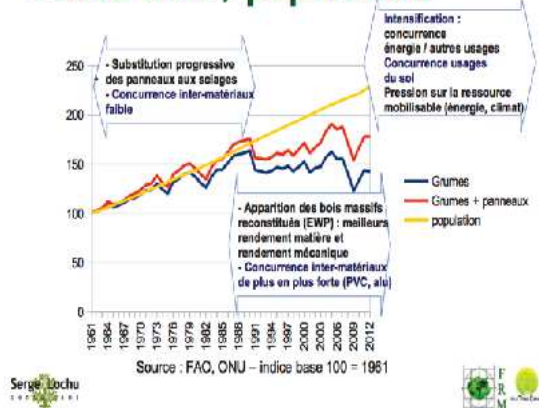
*L'Afrique évolue/démographie, villes, classe moyenne, utilisation des territoires. Comment concilier besoins en bois et durabilité?*

L'intervention de **M. Franck Chambrier, du SIAG**, a commencé par un rappel de l'évolution démographique des continents et la présentation d'une estimation concomitante de l'évolution de la consommation des produits bois sur les différents marchés de consommation et en Afrique.

**POPULATION À L'HORIZON 2025**



**Monde : conso bois / population**



Mme **Françoise Van de Ven de l'UFIGA**, a insisté sur l'évolution des marchés, de la demande en bois et des exigences de plus en plus poussées aussi bien au plan de la qualité intrinsèque des produits, que de la capacité à certifier la qualité et la traçabilité.



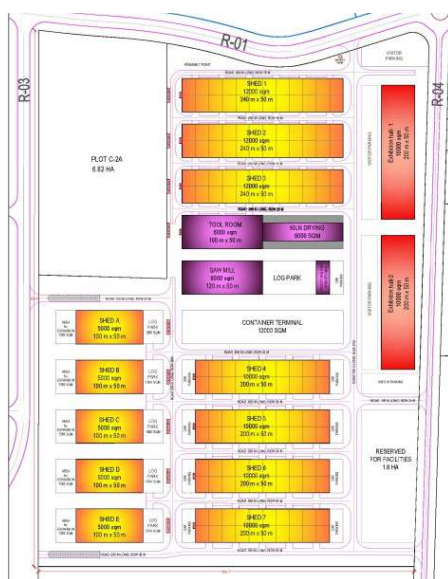
**M. Pierre LUO, représentant l'UFIAG**, a fait une présentation particulièrement remarquée en ce sens que c'est la première fois qu'un représentant des exploitants forestiers asiatiques s'exprimait publiquement devant le Forum de l'ATIBT. C'est même la première fois que son organisation y participe. Il tenait à démontrer devant ses pairs que les exploitants asiatiques de son syndicat sont également engagés dans un processus de gestion responsable des forêts dont ils sont concessionnaires au Gabon. Ils sont orientés avant tout vers le marché chinois, mais s'intéressent aussi au marché européen plus exigeant et au marché domestique.

**M. Boubacar Ben Salah, de la SPIB**, nous a ensuite entretenu de l'expérience de la Côte d'Ivoire et insisté notamment sur le fait que le marché domestique et sous-régional prend désormais une place de plus en plus importante pour les producteurs, alors même que la forêt naturelle est fortement réduite. C'est la plantation qui apparaît notamment comme la solution sur le moyen et long terme pour faire face aux besoins de consommation.

**Mme Sophie BOURCIER, de OLAM/GSEZ** nous a ramené à l'expérience lancée récemment avec le GABON WOOD HUB. Il s'agit d'un investissement important visant à rassembler en zone franche des industriels de toutes tailles pour créer un pôle de fabrication de meubles destinés à l'exportation en général et aux marchés urbains régionaux en particulier.

### Cluster de fabrication de Meuble au Gabon

UNE BELLE OPPORTUNITE POUR DEVELOPPER VOS ACTIVITES EN AFRIQUE



#### Superficie 37.26 hectares

37 ha au centre de la Zone Economique Spéciale, avec 3 accès routiers.

#### Installations intégrées

- Salle d'exposition : 20 000 m<sup>2</sup>
- Hangar d'ateliers libres : 76 000 m<sup>2</sup>
- Hangar pour placage / contreplaqué : 25 000 m<sup>2</sup>
- Installations partagées : salle des machines + séchoirs + scierie + agence de promotion + bureau de design : 18 000 m<sup>2</sup>

#### Terrains disponibles

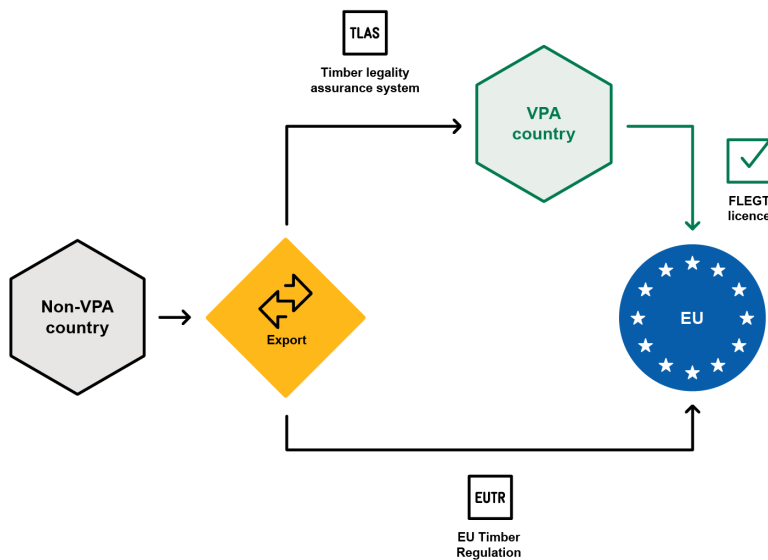
- Un parc à containers : 12 000 m<sup>2</sup>
- Un parc à bois : 16 000 m<sup>2</sup>
- Des parking : 900 véhicules
- Une zone de loisirs : 3 000 m<sup>2</sup>

d. SESSION 4 : RBUE ET DILIGENCE RAISONNABLE



**M. Stefano Corà, dirigeant de la société éponyme,** a engagé le débat en mettant le doigt sur les aberrations déjà constatées du système RBUE au regard notamment des exigences à géométrie très variable entre les pays et entre les importateurs et les acheteurs de bois. Certains se contentent d'un simple papier signé attestant que tout est en règle, mais sans réelle possibilité de vérification, quand d'autres exigent des monceaux de documents afin de vérifier le moindre détail le long de toute la chaîne de valeur. On a besoin de cohérence, besoin d'harmonisation, besoin de pouvoir faire du commerce dans des conditions normales.

**M. Alain Pénelon, d'EFI,** s'est retrouvé ainsi interpellé et amené à réexpliquer les fondamentaux du dispositif du plan d'action FLEGT avec d'une part les APV qui s'appliquent aux pays producteurs, et d'autre part le RBUE qui s'applique aux pays importateurs de l'UE.

## FLEGT licensing and the EUTR



## VPA implementation phase

|  |  |   |
|--|--|---|
| Timber legality assurance system developed   | <b>FLEGT licensing begins</b><br> Partner country verifies legality of timber and issues FLEGT licences<br>.....<br> EU member states ensure only FLEGT licensed timber enters EU from VPA partner country | Ongoing reforms                                   |
| Initial legal and governance reforms secured |  | Independent auditing of legality assurance system |
| Partners jointly evaluate systems            |  | Monitoring of VPA impacts                         |

**M. André de BOER, président de l'ETTF,** a enchainé en reprécisant les engagements de la fédération européenne du commerce du bois en matière de légalité, traçabilité des bois. Il insiste

sur le besoin d'harmonisation des méthodes d'évaluation entre les Etats membres de l'UE afin de réduire les distorsions nuisibles au marché.

### Key messages of European Timber Trade Federation

- Full support for legislation prohibiting the trade in illegally produced timber
- Strict but harmonised implementation of EUTR in all EU member states
- Green lane for FSC and PEFC certified timber (as e.g. in Australia)
- ETTF developed DDS to allow for harmonised due diligence among ETTF member



### Key messages of European Timber Trade Federation

- Full support for legislation prohibiting the trade in illegally produced timber
- Strict but harmonised implementation of EUTR in all EU member states
- Green lane for FSC and PEFC certified timber (as e.g. in Australia)
- ETTf developed DDS to allow for harmonised due diligence among ETTf members

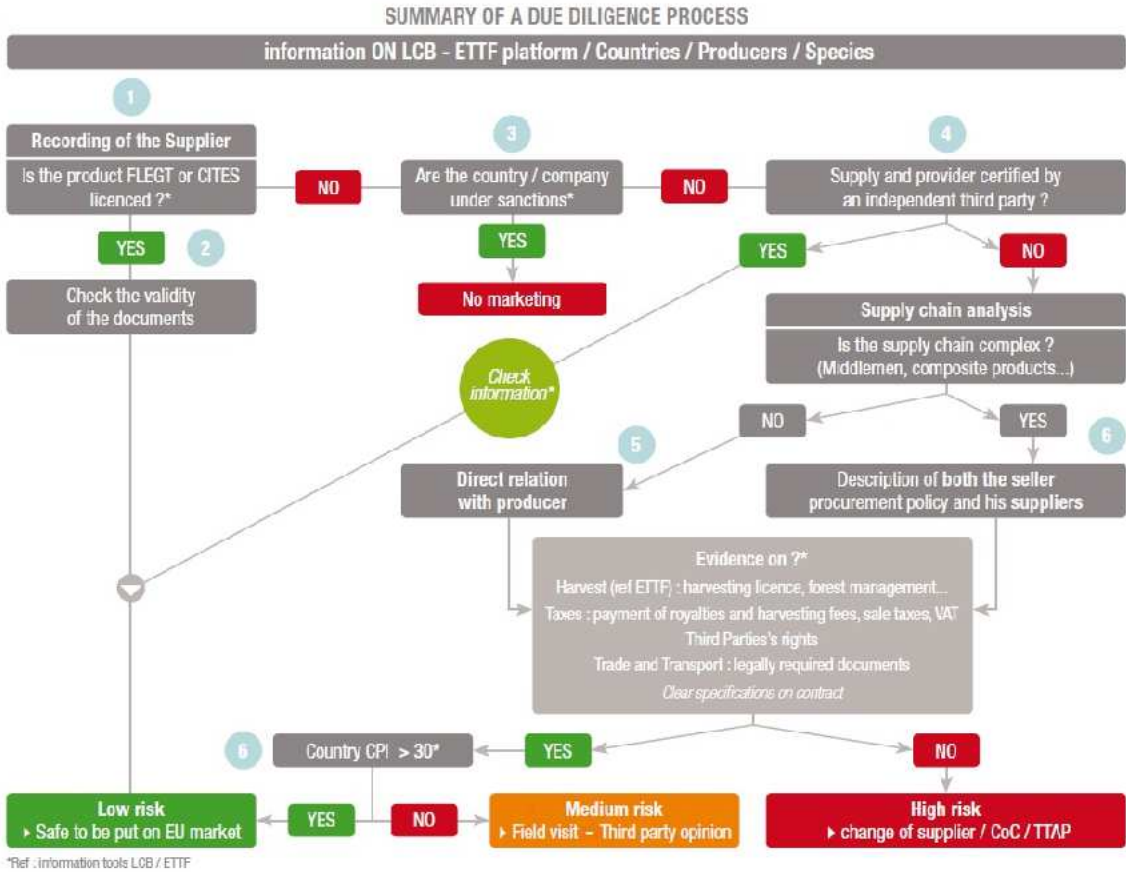


**M. Stefano DEZZUTTO de la FECOMLEGNO**, a présenté le système utilisé en Italie par son organisation pour vérifier la conformité des bois importés au regard du RBUE, notamment sous la forme d'une évaluation des risques.

The screenshot shows the website [www.legnokweb.it](http://www.legnokweb.it) with the logo 'conlegno' and 'LIGNO' branding. A login form is visible with fields for 'Username' and 'Password', and a button 'Accedi al portale'. Below the form, there is contact information for 'LIGNO' and 'FEDERAZIONE ITALIANA LEGNOCARATTERI' (F.I.L.), including a phone number and email address. Logos for 'Intertek' and the 'MINISTERO DELLE POLITICHE AGRICOLE ALIMENTARI E FORESTALI' are also present.

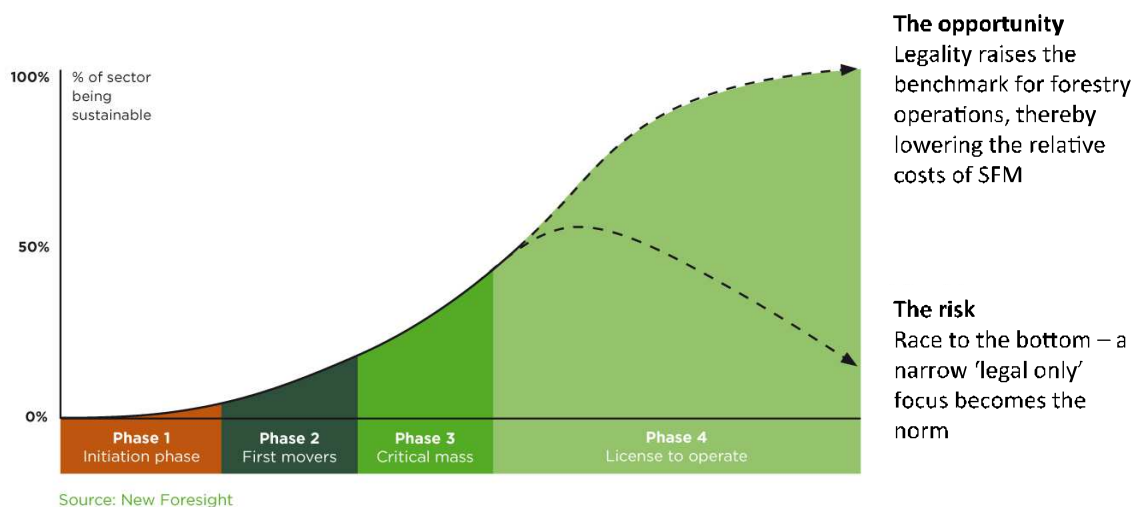
A la suite, c'est **M. Eric Boiley, Le Commerce du Bois**, qui était invité à présenter le dispositif proposé en France.





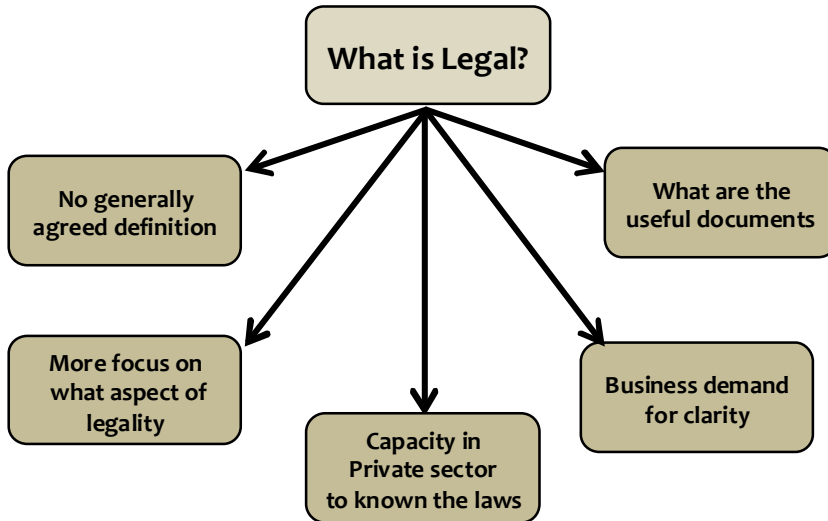
Mme Marieke Abcouwer de STTC a présenté le dispositif d'appui proposé en Europe pour appuyer les filières et faire en sorte d'assainir les marchés et d'assurer son approvisionnement par du bois légal.

## Legality as a game changer for SFM



La dernière intervention de la session revenait au **WWF Italie**, à **M. Massimiliano ROCCO**, qui a insisté sur la nécessité de légalité pour les bois tropicaux et sur la collaboration entre le WWF et la fédération italienne des importateurs de bois pour mettre en place un système fiable et simple à la fois de vérification de la légalité des bois importés.

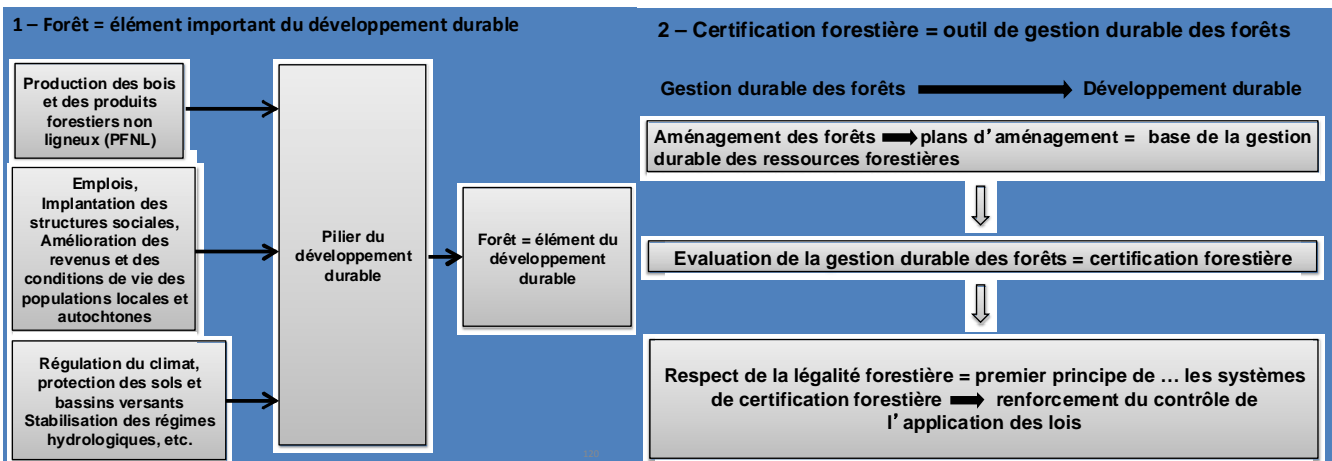
## The Concept of Legality – The Problem



### e. SESSION 5 : TENDANCES DES MARCHES / INTELLIGENCE DU SECTEUR

*Statistiques sur 10 ans, objectif: contours? Pistes? Secteurs prometteurs? Portrait durable du tropical à venir?*

La première intervention de cette session était un focus sur la certification et revenait à **M. Grégoire Nkéoua**, conseiller auprès du **MEFDD du Congo**. Il s’agissait d’insister sur l’importance de la certification de gestion durable des forêts et sur la décision du Congo d’en faire désormais une obligation pour les entreprises forestières de son pays. La forêt est un pilier du développement durable du Congo.



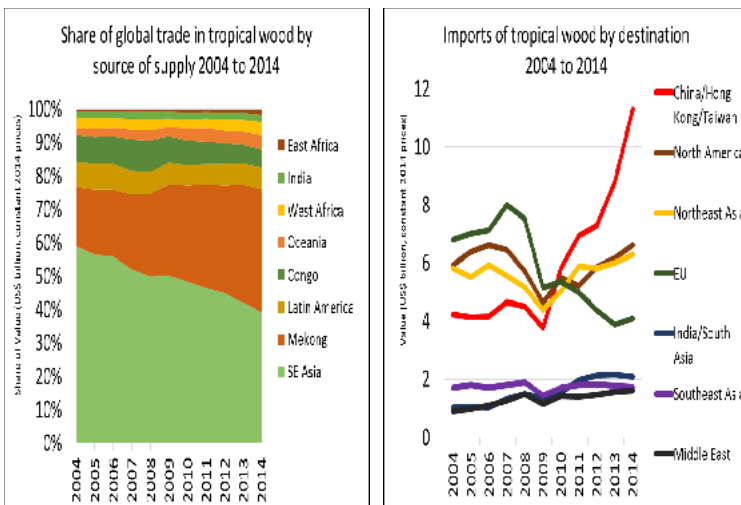
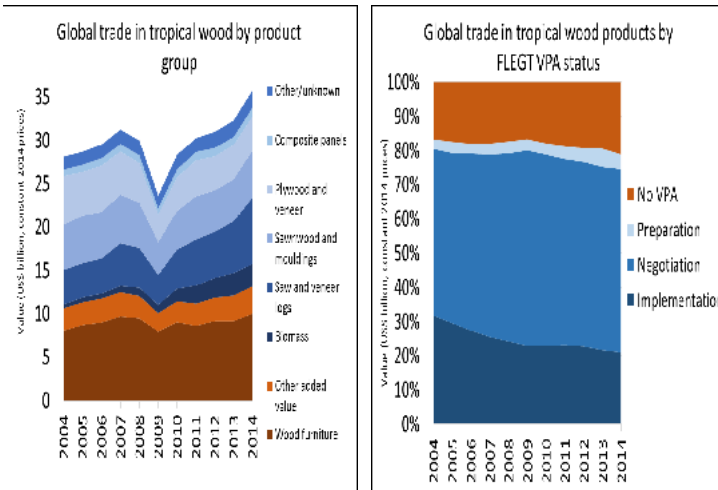
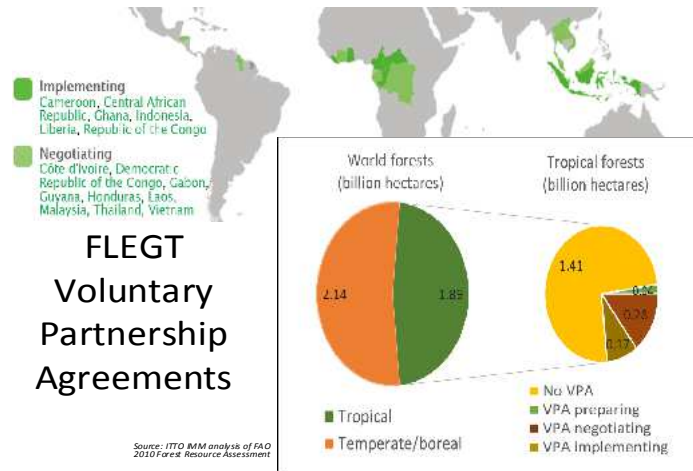
## 5 – Suggestions

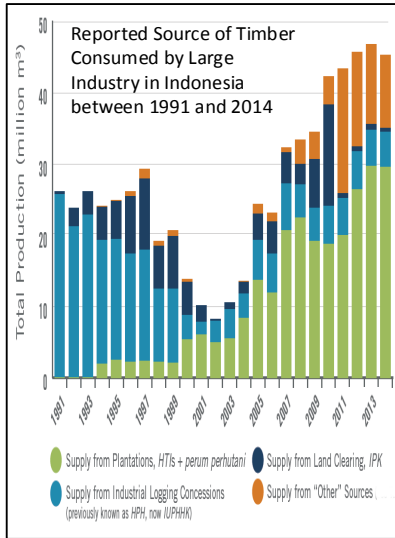
- Renforcement des capacités nationales en audit forestier ;
- Rendre obligatoire, de manière progressive, la certification forestière, l'aménagement des forêts étant devenue une exigence de gestion durable des ressources forestières ;
- Promouvoir les systèmes régionaux de certification dans les bassins forestiers tropicaux à partir desquels vont se construire des standards nationaux de certification ;
- Promouvoir la double certification → Réaliser des audits conjoints ;
- Encourager l'endossement des systèmes régionaux ou nationaux par des standards internationaux ;
- Promouvoir la certification groupée pour des petits permis forestiers;
- Renforcer les procédures d'accréditation et d'audit, sur la base de référentiels acceptés par l'ensemble des parties prenantes, pour garantir une certification crédible. 139

Mme Carla Tavares du FSC, nous a essentiellement présenté le nouveau « global branding » du FSC, avec son nouveau logo, son nouveau slogan et la déclinaison des produits de communication qui sont mis à la disposition des entreprises certifiées et de leurs clients acheteurs de produits certifiés pour mettre en valeur le label auprès des consommateurs. Le logo est plus émotionnel, plus approprié l'éveil des sentiments des populations urbaines.

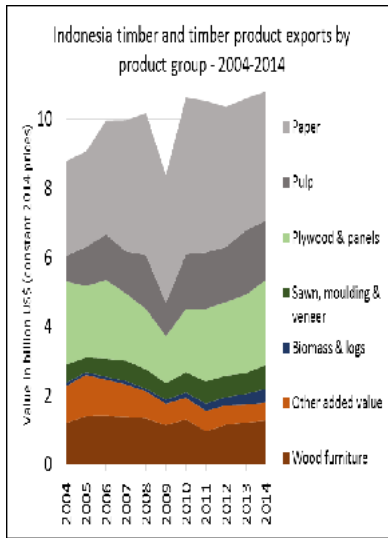


La parole est revenue ensuite à **M. Rupert OLIVER de l'OIBT** qui nous a fait une brillante présentation de l'évolution du marché international des bois tropicaux au regard notamment de l'exigence de légalité.

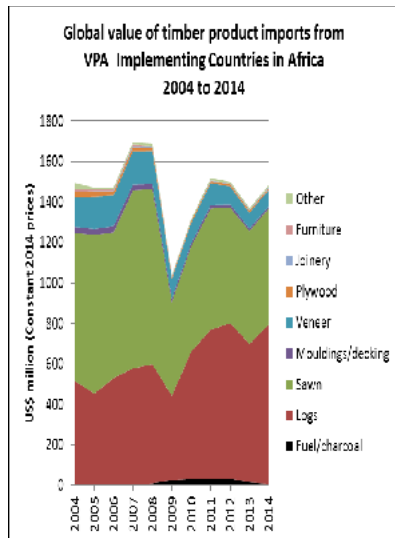




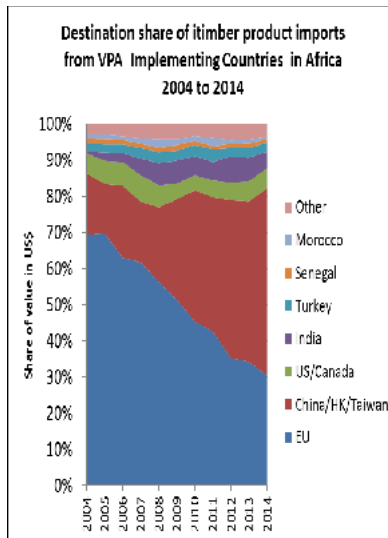
Source: Forest Trends analysis of Indonesia MoF data



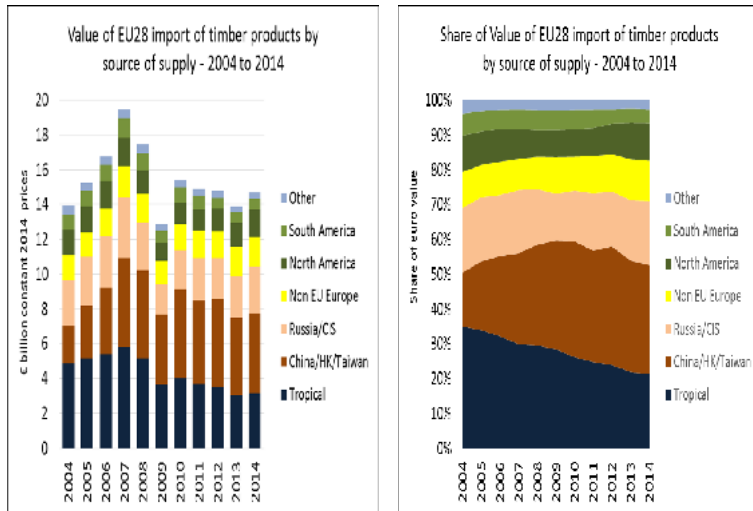
Source: IMM analysis of Global Trade Atlas



Source: ITTO IMM analysis of Global Trade Atlas & UN COMTRADE



142



Source: ITTO IMM analysis of Eurostat COMEXT

143

**Barriers 2004-14**  
**Barriers 2015-24**

- Financial crises & fall out
- Product innovation in non-wood materials
- Shift in global economic activity to emerging markets
- Less availability of 'big name' tropical hardwoods
- Freight & transport factors
- EU production of panels & new surfacing technologies
- More hardwoods from Europe and N. America
- Global plantation expansion
- Wood modification
- Prefabrication in construction
- Exchange rate movements

**Barriers 2004-14**  
**Opportunities 2015-24**

- Interior design trends
- Forest certification
- Environmental campaigns
- Marketing initiatives
- Architect and structural engineer's timber knowledge
- Technical performance standards & CE Marking
- Green building
- Public procurement
- Corporate Social Responsibility

**Neutral 2004-14**  
**Opportunities 2015-24**

- EU Timber Regulation (EUTR)
- FLEGT VPA process
- GSP and timber import tariffs
- Climate change/carbon footprint
- Hardwood use for higher value structural applications

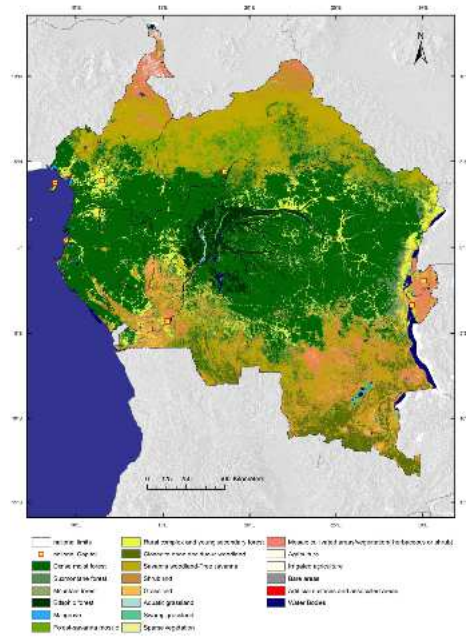
IMM Baseline Report Systematic Review of Factors

f. **SESSION 6 : PROGRAMME MARKETING DE L'ATIBT**

**Bois/matériau renouvelable / Puits de carbone / moteur de développement / qualité / durabilité / naturel → comment ?**

C'est **M. Emmanuel Fourmann de l'AFD** qui a pris la parole en premier pour rappeler l'engagement de l'AFD en faveur de la gestion durable des forêts en général, et de son appui particulier auprès de l'ATIBT et de ses membres. L'AFD contribue notamment au financement des activités marketing visant à changer la vision du bois tropical sur le marché. Le bois est un matériau vivant et renouvelable qui, si les forêts sont bien gérées, représente l'avenir.

**M. Martin Tadoum, secrétaire exécutif adjoint de la COMIFAC**, est revenu quant à lui sur l'implication de la COMIFAC en matière de gestion durable des forêts et sur l'importance que les filières bois ont pour tous les pays membres en Afrique centrale.



**M. Romain Lorent, coordonnateur du PPECF**, programme de la COMIFAC financé par la KfW en appui au processus de certification de gestion durable des forêts, a fait un rappel de l'état actuel de la certification en Afrique centrale. Il s'agissait de tenter de comprendre et d'expliquer le ralentissement du rythme de certification et notamment de faire le lien avec le plan d'action FLEGT, les APV et le RBUE, et de voir en quoi le RBUE en particulier a pu générer un phénomène d'attentisme chez les opérateurs. Pourtant les entreprises ont intérêt à conserver leur certificat si durement acquis.



*"Side Event, session 2":*  
« Promotion de la gouvernance forestière en Afrique centrale »

**III- INTERET POUR LES ENTREPRISES A GARDER LEURS CERTIFICATS FSC FM, POURQUOI ?**

Sur le plan social interne et externe, la certification exigeant une concertation avec les travailleurs et les populations riveraines sur un partage des bénéfices de l'exploitation, l'entreprise peut travailler dans un climat social apaisé;

Le respect des normes d'hygiène et de sécurité vérifiées par les audits de certification ont pour effet que le nombre de jours d'arrêts pour maladie et accidents ont très fortement diminué. Ceci représente un gain économique très appréciable;

L'image d'entreprise « responsable » s'en trouve garantie. Ce qui aujourd'hui, pour les entreprises forestières, rachetées de plus en plus par des groupes multisectoriels (certains cotés en bourse) est une nécessité commerciale absolue;

«Préférence pour des vérifications (audits) » tierces parties et une reconnaissance des certific

| Services                                  | Bénéficiaires                                   |                        |                     |
|---|---|------------------------|---------------------|
|   | Travailleurs et ayants droits                   | Populations riveraines | Peuples autochtones |
| Développement local, opportunité d'emploi | [Bar chart showing high benefit for all groups] |                        |                     |
| Santé                                     | [Bar chart showing high benefit for all groups] |                        |                     |
| Sécurité                                  | [Bar chart showing high benefit for all groups] |                        |                     |
| Désenclavement/transport                  | [Bar chart showing high benefit for all groups] |                        |                     |
| Education formation                       | [Bar chart showing high benefit for all groups] |                        |                     |
| Condition de vie, habitat, équipement     | [Bar chart showing high benefit for all groups] |                        |                     |

Source: PPECF 2015

La principale présentation, le cœur même de la session marketing, était celle **du consortium ECOMPUB /STATEMARK** présentant les propositions en matière de marketing des bois tropicaux. **Mme Magaly Desaunay et M. Bertrand Faucon** ont réalisé une étude marketing en faveur de la promotion des produits bois africains certifiés.

L'étude visait à comprendre le climat d'achat autour des bois africains certifiés et à développer des pistes de campagne « communication/marketing ».

## PRINCIPAUX ENSEIGNEMENTS

### CES RÉSULTATS ONT FAIT RESSORTIR UNE DOUBLE PROBLÉMATIQUE

#### › Image

- sur le plan environnemental (déforestation),
- sur le plan social (destruction des ressources sans bénéfice local)
- sur le plan légal (peu de connaissance et de crédibilité des labels)

#### › Produit

- mauvaise connaissance technique (prescripteurs et consommateurs),
- difficulté du positionnement par rapport aux autres matériaux, y compris les bois européens

**MAIS AUSSI UNE TRÈS GRANDE DÉTERMINATION  
ET DISPONIBILITÉ DES ENTREPRISES ASSOCIÉES  
PAR L'ATIBT À CETTE RÉFLEXION MARKETING**

## LES OBJECTIFS DE COMMUNICATION

- › Imposer l'**ATIBT** comme **LA référence** institutionnelle internationale du secteur des bois exotiques certifiés.
- › Faire connaître les **qualités et promouvoir** les bois exotiques certifiés.
- › Valoriser auprès des publics cibles les **bonnes pratiques** sociales, sociétales et environnementales des acteurs de la filière...
- › Positionner les membres de la filière comme des **acteurs** impliqués et **responsables**, premiers contributeurs et bénéficiaires de la bonne gestion de la ressource et du développement économique des **zones de production**.
- › Passer d'une stratégie défensive à une **stratégie offensive** en intégrant la **préservation des forêts** dans les messages portés par la filière.
- › Sur le plan marketing **cela signifie un repositionnement très qualitatif**, visant à acter la **diminution des volumes**, tout en misant sur l'**accroissement des marges**.



## LE CONCEPT

RARE &  
PRECIOUS  
We love nature, we preserve it.

R&P  
We love nature, we preserve it.



We love nature, we preserve it.



We love nature, we preserve it.



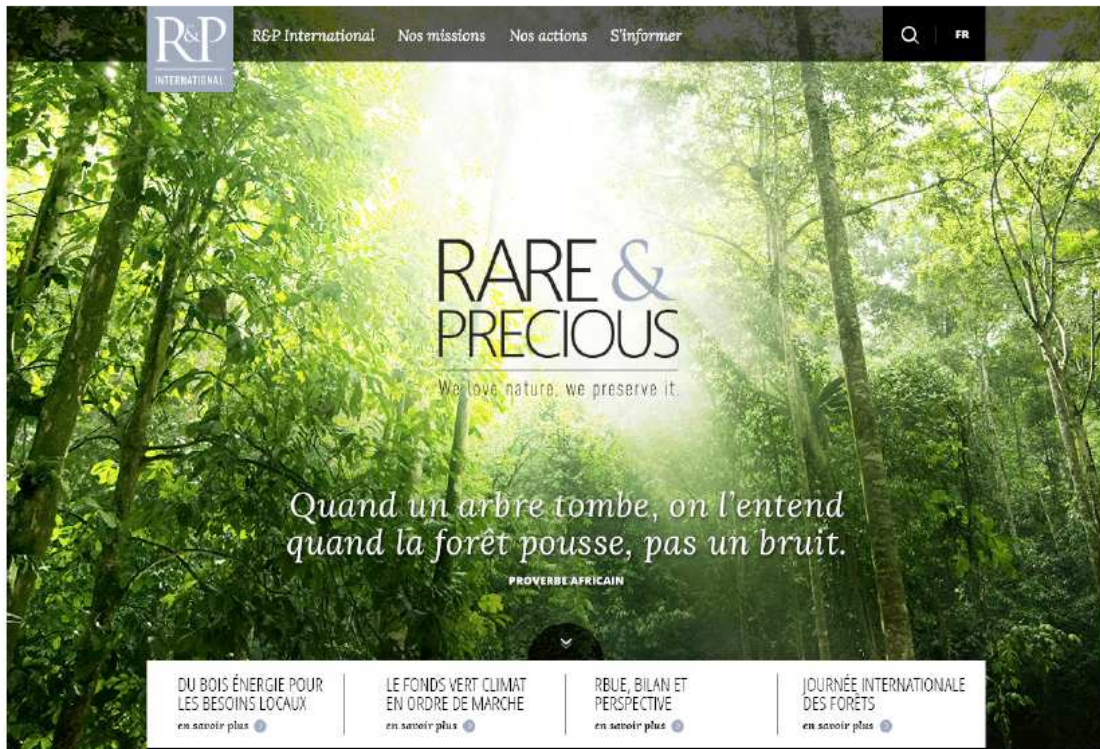
We love nature, we preserve it.

CONCEPT

ABRÉGÉ

SEGMENTATION

## CONCEPT ET POSITIONNEMENT



Un programme de travail débuté en 2014 devra se poursuivre jusqu'en 2018 avec le concours de tous les acteurs de la filière avec l'ATIBT et l'appui des partenaires.

## Forum ATIBT Milano 2015

Ceci dit, le débat s'est concentré sur le slogan **RARE & PRECIOUS** qui forme en lui même le logo proposé et se décline ensuite sous toutes sortes de formes. Concrètement, la proposition soutenue par les différents panélistes, et notamment par les dirigeants de plusieurs grandes entreprises membres de l'ATIBT ayant participé à l'exercice (**Andrea Barban/ALPI, Philippe Delmotte/OLAM, Stéphane Glannaz/PRECIOUS WOODS, Luc Auguin/ROUGIER**) s'est retrouvée contestée par la salle.

La notion de « **PRECIOUS** » est acceptée, mais la notion de « **RARE** » est rejetée. Un importateur anglais précise que s'il voit « **RARE** » sur un colis de bois, il ne pourra pas acheter, a fortiori les consommateurs britanniques. Même type de réaction pour plusieurs intervenants francophones et germanophones, de même pour des italiens ou des néerlandais.

Plusieurs propositions sont faites en séance, notamment « **FAIR & PRECIOUS** » qui semble rencontrer un consensus. Il est convenu que le consortium de consultants retravaille la proposition pour améliorer ainsi l'image que l'on veut donner du bois tropical sur les marchés de consommation.

## Forum ATIBT Milano 2015

### g. ANNEXE 1 : LISTE DES INTERVENANTS PANELISTES DU FORUM ATIBT

| Session / Thème                                 | Date     | Heure   | Nom            | Prénom     | Institution   |
|---|----------|---------|----------------|------------|---|
| 0 – Ouverture                                   | 14 - oct | 14h30   | CORA           | Stefano    | FEDERLEGNOARREDO  |
|   |          |         | HUNINK         | Robert     | Président ATIBT<br>OLAM   |
|   |          |         | MISTOUL Mme    | Flore      | Ministre de la protection de<br>l'environnement et des ressources<br>naturelles, de la forêt et de la mer du<br>Gabon |
|   |          |         | NKEOUA         | Grégoire   | MEFDD - Congo   |
|   |          |         | KONGO          | Vincent    | MINEF - RCA   |
| 1 - Forêts et biodiversité                      | 14-oct   | 15h30   | BILLAND        | Alain      | CIRAD   |
|   |          |         | SCHWARTZENBERG | Mathieu    | FSC   |
|   |          |         | HAKIZUMWAMI    | Elie       | IUCN  |
|   |          |         | DOUCET         | Jean-Louis | GEMBLOUX Univ   |
| 2 - Forêts et territoire                        | 14-oct   | 17h00   | DUCASTEL       | Christophe | AFD/FFEM  |
|   |          |         | HOUDRY         | Patrick    | AIRBUS IND.   |
|   |          |         | CASSAGNE       | Bernard    | FRM   |
|   |          |         | LALOE          | Florence   | ONFI  |
|   |          |         | ALIX           | Yann       | SEFACIL   |
|   |          |         | ACHARD         | Frédéric   | CE/ JRC   |
| Présentation solution<br>logistique             | 15-oct   | 9 h 15  | DB SCHENKER    |            |   |
| 3 - Marchés africains                           | 15-oct   | 9h45    | BOURCIER       | Sophie     | OLAM  |
|   |          |         | CHAMBRIER      | Franck     | SIAG  |
|   |          |         | LUO            | Pierre     | UFIAG   |
|   |          |         | VAN DE VEN     | Françoise  | UFIGA   |
| 4 - RBUE et Diligence<br>raisonnée              | 15-oct   | 11h30   | CORA           | Stefano    | CORA  |
|   |          |         | PENELON        | Alain      | EFI   |
|   |          |         | DE BOER        | André      | ETTF  |
|   |          |         | DEZZUTTO       | Stefano    | FEDECOMLEGNO  |
|   |          |         | BOILEY         | Eric       | LCB   |
|   |          |         | ABCOUWER       | Marieke    | IDH/STTC  |
| 5 - Tendence marché,<br>intelligence du secteur | 15-oct   | 15h30   | NKEOUA         | Grégoire   | MEFDD   |
|   |          |         | TAVARES        | Carla      | FSC   |
|   |          |         | OLIVER         | Rupert     | OIBT  |
| 6 - Programme<br>marketing de l'ATIBT           | 15-oct   | 17h15   | FOURMANN       | Emmanuel   | AFD   |
|   |          |         | TADOUM         | Martin     | COMIFAC   |
|   |          |         | LORENT         | Romain     | PPECF   |
|   |          |         | DESAUNAY       | Magaly     | ECOM-EPUB   |
|   |          |         | FAUCON         | Bertrand   | STRATEMARK  |
|   |          |         | BARBAN         | Andrea     | ALPI S.p.A.   |
|   |          |         | DELMOTTE       | Philippe   | OLAM  |
|   |          |         | PASQUET        | Vincent    | PALLISCO  |
|   |          |         | GLANNAZ        | Stéphane   | PRECIOUS WOODS  |
| AUGUIN  | Luc      | ROUGIER |                |            |   |

## FORUM ATIBT "Le bois tropical nourrit le futur" | 14-16 octobre 2015 | Hotel Westin Palace, Milan

## Programme synoptique

Atelier de formation des  
architectes du 16 /10 :  
tourner la page ! →

Mercredi 14 octobre

Jeudi 15 octobre

|       |   |  |  |   |
|-------|---|--|--|---|
| 09h00 | Salle « Verdi »<br><b>Conseil d'Administration</b>  | Lobby  | Salle « Verdi »<br><b>Marchés africains</b><br>L'Afrique évolue : démographie, villes de plus en plus grandes, émergence d'une classe moyenne, nouvelles utilisations des territoires. Comment concilier des besoins immenses en bois et la durabilité des forêts ?  | DB SCHENKER<br>Raphael Tsanga CIFOR<br>Gagan Gupta OLAM<br>Franck Chambrier SIAG<br>Pierre Liu UFIAG<br>Françoise van de Ven UFIGA  |
| 10h30 | <b>Assemblée Générale</b>   | Registration   | Pause-café<br><b>RBUE et diligence raisonnée</b><br>Le moment de la révision du RBUE est arrivé : quelles sont les suggestions des fédérations du bois présentes sur le territoire européen ? Les schémas de diligence raisonnée peuvent-ils aller vers une harmonisation ? Quid des labels « durables » ? | Stefano Corà CORA<br>Alain Penelon EFI<br>André de Boer ETTF<br>Stefano Dezzutto FEDECOMLEGNO<br>Massimiliano Rocco WWF Italie<br>Eric Boilley LCB<br>Marieke Abcouwer STTC   |
| 12h30 |   |  | Lunch  |   |
| 14h30 | Salle « Verdi »<br><b>Ouverture</b><br><b>Mot de bienvenue du Président</b><br><b>Forêts et biodiversité</b><br>C'est bien l'activité humaine qui peut assurer la survie de la forêt et le développement des populations riveraines.                                      | Modérateur : J-M Noiraud<br>Président : Robert Hunink<br>SE C-I Gaudeville MEFPC RCA<br>SE Henri Djombo MEFDD Congo<br>Alain Billand CIRAD<br>Mathieu Schwartzenberg FSC<br>Elie Hakizumwami UICN<br>JL Doucet Univ. de Gembloux | <b>Tendances de marché, intelligence du secteur</b><br>Analyse des statistiques des bois tropicaux sur une période de 10 ans. Objectif : tracer les contours des pistes, des tendances, des secteurs les plus prometteurs. En bref : dessiner le portrait durable du « tropical » à venir.                 | Focus sur la certification<br>Grégoire Nkeoua MEFDD, Congo<br><br>Carla Tavares FSC<br><br>Rupert Oliver OIBT   |
| 16h30 | <b>Forêts et territoire</b><br>La session sera articulée en deux moments :<br><br>1) L'évolution de la cartographie au cours des dernières années.<br>2) Le rapport entre la forêt et le territoire, un équilibre entre divers usages : plantations, agroforesterie, etc. | Christophe du Castel AFD<br>Patrick Houdry AIRBUS IN.<br>Bernard Cassagne FRM<br>Benoit Mertens IRD<br>Florence Laloe ONFI<br>Yann Alix SEFACIL<br>Frédéric Achard UE  | <b>Le programme marketing de l'ATIBT</b><br>Le bois est le seul matériau de construction qui se développe naturellement. Puits de carbone, moteur du développement, matériau de qualité, durable et naturel. Comment alors faire parvenir ces bonnes nouvelles au bon moment, au bon endroit ?             | Emmanuel Fourmann AFD<br>Martin Tadoum COMIFAC<br>Romain Laurent PPECF<br>Magaly Desauunay ECOMEPUB<br>Bertrand Faucon STRATEMARK<br>A. Barban ALPI - P. Delmotte OLAM<br>V. Pasquet PALLISCO<br>S. Glannaz PRECIOUS WOODS<br>L. Auguin ROUGIER |
| 20h00 | <b>Cocktail de bienvenue</b>  |  | <b>Dîner de gala</b>   |   |

RENDEZ-VOUS A MILAN !  
S'ENREGISTRER : <http://www.atibt.org/milan-2015-sinscrire/>



Journée d'études et de formation :: Ecole Polytechnique de Milan :: Vendredi 16 Octobre 2015

## BOIS TROPICAUX : PROJET DURABLE ET OPTIMISATION DES RESSOURCES

*Architectes, designers et ingénieurs échangent sur les bois tropicaux*



L'ATIBT et l'Association ALA AssoArchitetti invitent ici les architectes, les *designers* et les ingénieurs à échanger sur les bois tropicaux, des produits naturellement esthétiques, durables et sains qui sont aussi renouvelables et éco-responsables. Service d'interprétation vers l'anglais, le français et l'italien.

*La séance plénière se déroulera dans la Salle Rogers de la Faculté d'Architecture de l'Ecole Polytechnique de Milan, en deux ateliers thématiques :*

### 9:00 1. Architecture "verte" : bois tropicaux et green building

**Modérateur :** Pietro Giovanni Ferrari, Web & Magazine

Luisa COLLINA (Politecnico di Milano, Italie); Gagan GUPTA (OLAM); Diego FLORIAN (FSC Italie); Peter WILSON (Napier University, Royaume Uni); Boris ZEISSER (Pays Bas); Ettore BANDIERI (ALPI)

### 11:00 2. Conception architecturale et technique : les atouts des bois tropicaux

**Modérateur :** Pietro Giovanni Ferrari, Web & Magazine

Bruno GABBIANI (ALA AssoArchitetti, Italie); James BIBER (Etats Unis); Hideyuki YAMASHITA (Japon); Gianni ARNAUDO (Politecnico di Torino, Italie); Fritz AUER (Allemagne)

*Un cocktail déjeunatoire sera offert. A suivre, visite gratuite à l'EXPO avec départ du Politecnico à 14h15.*

### 15:00 Visite aux pavillons iconiques d'EXPO Milan 2015

...y compris aux pavillons réalisés en bois tropical : Angola, Brésil, Chine, France, Gabon, Malaisie, Népal, Etats Unis...

**L'INSCRIPTION EST GRATUITE POUR LES ARCHITECTES, DESIGNERS & INGENIEURS**



